

**UCHWAŁA NR 513/XXX/2017  
RADY MIASTA PŁOCKA**

z dnia 28 marca 2017 r.

**w sprawie: przyjęcia do realizacji na terenie miasta Płocka „Miejskiego Programu Przeciwdziałania  
Przemocy w Rodzinie oraz Ochrony Ofiar Przemocy w Rodzinie na lata 2017 – 2022”.**

Na podstawie art. 18 ust. 2 pkt 15 ustawy z dnia 8 marca 1990 roku o samorządzie gminnym (Dz. U. z 2016 r. poz. 446, ze zm: Dz. U. z 2016 r. poz. 1579 i poz. 1948), art. 12 pkt 11, art. 91 i art. 92 ust. 1 pkt 1 ustawy z dnia 5 czerwca 1998 roku o samorządzie powiatowym (Dz. U. z 2016 r. poz. 814 ze zm: Dz. U. z 2016 r. poz. 1579 i poz. 1948), art. 6 ust. 2 pkt 1 i ust. 3 pkt 1 ustawy z dnia 29 lipca 2005 roku o przeciwdziałaniu przemocy w rodzinie (Dz. U. z 2015 r. poz. 1390) uchwała się co następuje:

§ 1. Przyjmuje się do realizacji na terenie miasta Płocka „Miejski Program Przeciwdziałania Przemocy w Rodzinie oraz Ochrony Ofiar Przemocy w Rodzinie na lata 2017 – 2022”, stanowiący Załącznik do niniejszej Uchwały.

§ 2. Wykonanie uchwały powierza się Prezydentowi Miasta Płocka.

§ 3. Uchwała wchodzi w życie z dniem podjęcia.

Przewodniczący Rady Miasta  
Płocka

**Artur Jaroszewski**

**Miejski Program**  
**Przeciwdziałania Przemocy w Rodzinie**  
**oraz**  
**Ochrony Ofiar Przemocy w Rodzinie**

**na lata 2017 – 2022**

**Płock 2017**

## 1. Charakterystyka zjawiska przemocy w rodzinie.

We współczesnym świecie przemoc w rodzinie stała się na tyle powszechnym zjawiskiem, że konieczne jest tworzenie systemu społecznego wsparcia w celu jej zapobiegania i przeciwdziałania.

Zgodnie z definicją, zawartą w ustawie z dnia 29 lipca 2005r. *o przeciwdziałaniu przemocy w rodzinie* (Dz. U. z 2005r. Nr 180, poz. 1493 z późn. zm.) przemoc w rodzinie jest to jednorazowe albo powtarzające się umyślne działanie lub zaniechanie naruszające prawa lub dobra osobiste członków rodziny, w szczególności narażające te osoby na niebezpieczeństwo utraty życia, zdrowia, naruszające ich godność, nietykalność cielesną, wolność, w tym seksualną, powodujące szkody na ich zdrowiu fizycznym lub psychicznym, a także wywołujące cierpienia i krzywdy moralne u osób dotkniętych przemocą. Inaczej mówiąc przemoc jest: intencjonalna, narusza prawa i dobra osobiste drugiego człowieka, utrudnia samoobronę z uwagi na wyraźną asymetrię sił, powoduje szkody fizyczne i psychiczne, wywołuje cierpienie i ból.

Przemoc w rodzinie występuje nie tylko wtedy, gdy są wyraźne ślady jej użycia (siniaki, rany, opuchlizna, złamania, oparzenia itp.). Istnieje 5 rodzajów przemocy:

1. fizyczna – bicie, także za pomocą różnych przedmiotów, popychanie, szarpanie, kopanie, duszenie, ciągnięcie za włosy, przypalanie, łamanie kończyn itp.,
2. psychiczna – szantażowanie, straszenie, stosowanie gróźb (dot. np. pozbawienia życia, skrzywdzenia osób bliskich np. za pomocą niebezpiecznego narzędzia), obrażanie, wyzywanie, kontrolowanie, ograniczanie snu i pożywienia, upokarzanie, poniżanie, zawstydzanie itp.,
3. seksualna – wymuszanie pożycia seksualnego, gwałt, zmuszanie do pożycia seksualnego z osobami trzecimi, zmuszanie do nieakceptowanych praktyk seksualnych itp.,
4. ekonomiczna - odbieranie zarobionych pieniędzy, uniemożliwianie podjęcia pracy zarobkowej, niezaspokajanie podstawowych, materialnych potrzeb rodziny, zmuszanie do zaciągania pożyczek itp.
5. zaniedbanie – naruszenie obowiązku do opieki ze strony osób bliskich, jest to forma przemocy ekonomicznej i oznacza np. pozbawianie środków na utrzymanie, pozbawianie jedzenia, ubrania, schronienia, brak pomocy w chorobie, nieudzielenie pomocy, uniemożliwienie dostępu do miejsc zaspokojenia podstawowych potrzeb: mieszkania, kuchni, łazienki, łóżka itp.

Każdy człowiek może doświadczyć przemocy w rodzinie, bez względu na status materialny czy pozycję społeczną. Dawno został obalony mit, że problem ten dotyczy wyłącznie tzw. rodzin patologicznych (dysfunkcyjnych). Nie zawsze alkohol lub inny środek odurzający staje się przyczyną stosowania przemocy – coraz częściej do aktów przemocy dochodzi „po trzeźwemu”. Świadcami przemocy domowej są dzieci, dla których taka sytuacja jest dużą traumą, mającą swoje konsekwencje w ich dorosłym życiu. Kobiety często godzą się na przemoc, ponieważ uważają, że muszą zapewnić swoim dzieciom wychowanie i rozwój w pełnej rodzinie – bez względu na konsekwencje dla siebie. Wiedza psychologiczna wskazuje, że dla prawidłowego rozwoju dziecka o wiele ważniejsza jest atmosfera spokoju i bezpieczeństwa niż wychowanie w tzw. pełnej rodzinie, ale obciążonej patologicznymi dysfunkcjami. Osoby doświadczające przemocy domowej często uważają, że taka sytuacja jest normą również w innych rodzinach. Nie wyobrażają sobie, że można wezwać policję na osobę bliską: męża, ojca, matkę, syna. Wstydzą się i boją szukać pomocy w instytucjach. Często nie mają świadomości, że znęcanie się nad rodziną to przestępstwo, podlegające karze pozbawienia wolności.

Najczęściej przemocy w rodzinie doświadczają kobiety. Z uwagi na ten fakt państwa członkowskie Rady Europy wprowadziły „Konwencję Rady Europy w sprawie zapobiegania i zwalczania przemocy wobec kobiet i przemocy domowej” z dnia 11 maja 2011r, zwaną Konwencją Stambulską. Konwencja została ratyfikowana przez Polskę 13 kwietnia 2015r. Państwa będące stronami Konwencji zobowiązały się zmienić swoje prawo, wprowadzić praktyczne działania i zabezpieczyć zasoby niezbędne do skutecznego przeciwdziałania przemocy wobec kobiet i przemocy w rodzinie, zapewnić ofiarom ochronę i karać sprawców. Dodatkowo Konwencja promuje równość między kobietami i mężczyznami we wszystkich sferach życia społecznego. Konwencja Stambulska wskazuje przemoc wobec kobiet jako naruszenie praw człowieka i formę dyskryminacji, również z uwagi na fakt, iż wszelkie formy przemocy wobec kobiet, w tym przemocy w rodzinie, należy uznać za część mechanizmu społecznego, który dopuszcza lub toleruje dyskryminację kobiet. Zwraca też uwagę na konieczność podjęcia skoordynowanych oddziaływań interdyscyplinarnych oraz ustanawia mechanizm monitorujący mający na celu ocenę skuteczności wdrażania jej postanowień.

Obok kobiet – dużą grupę osób doświadczających przemocy w rodzinie stanowią: dzieci, osoby starsze i niepełnosprawne.

Skutki przemocy w rodzinie są wielorakie – od ran czy uszkodzeń ciała, poprzez problemy ze zdrowiem fizycznym i psychicznym, aż do śmierci (w wyniku obrażeń lub samobójczej).

Szczególnie narażone na skutki przemocy w rodzinie są dzieci, które wzrastając w rodzinie z problemem przemocy domowej, przyjmują taki stan za normę i często powielają ten sam schemat w dorosłym życiu. Pomoc rodzinom z problemem przemocy domowej jest tylko wówczas skuteczna, gdy oddziaływania ze strony instytucji dotyczą wszystkich jej członków. Niezbędne jest zatem dalsze doskonalenie systemu zapewniającego kompleksową pomoc całej rodzinie, a więc nie tylko osobom doświadczającym przemocy, ale także stosującym przemoc.

## 2. Podstawa prawna

Miejski Program Przeciwdziałania Przemocy w Rodzinie oraz Ochrony Ofiar Przemocy w Rodzinie został opracowany w oparciu o następujące akty prawne:

- Ustawę z dnia 29 lipca 2005r. o *przeciwdziałaniu przemocy w rodzinie* (Dz.U. z 2005 r. Nr 180, poz. 1493 z późn. zm.)
- Ustawę z dnia 12 marca 2004 r. o *pomocy społecznej* (Dz.U. z 2016r., poz. 930 z późn. zm.)
- Ustawę z dnia 26 października 1982r. o *wychowaniu w trzeźwości i przeciwdziałaniu alkoholizmowi* (Dz.U. z 2007 r. Nr 70, poz. 473 z późn. zm.)
- Rozporządzenie Rady Ministrów z dnia 13 września 2011r. w *sprawie procedury „Niebieskie Karty” oraz wzorów formularzy „Niebieska Karta”* (Dz.U. z 2011 r. Nr 209, poz. 1245)
- Rozporządzenie Ministra Pracy i Polityki Społecznej z dnia 22 lutego 2011r. w *sprawie standardu podstawowych usług świadczonych przez specjalistyczne ośrodki wsparcia dla ofiar przemocy w rodzinie, kwalifikacji osób zatrudnionych w tych ośrodkach, szczegółowych kierunków prowadzenia oddziaływań korekcyjno – edukacyjnych wobec osób stosujących przemoc w rodzinie oraz kwalifikacji osób prowadzących oddziaływania korekcyjno – edukacyjne* (Dz.U. z 2011 r. Nr 50, poz. 259)
- Rozporządzenie Ministra Zdrowia z dnia 22 października 2010r. w *sprawie wzoru zaświadczenia lekarskiego o przyczynach i rodzaju uszkodzeń ciała związanych z użyciem przemocy w rodzinie* (Dz.U. z 2010 r. Nr 201, poz. 1334)
- *Krajowy Program Przeciwdziałania Przemocy w Rodzinie na lata 2014 – 2020* wprowadzony Uchwałą Nr 76 Rady Ministrów z dnia 29 kwietnia 2014 r., (Monitor Polski) poz. 445
- *Strategię Rozwiązywania Problemów Społecznych Miasta Płocka na lata 2014 – 2020* wprowadzoną Uchwałą Nr 8/II/2014 Rady Miasta Płocka z dnia 19.12.2014 r.
- *Konwencję o zapobieganiu i zwalczaniu przemocy wobec kobiet i przemocy domowej* z dnia 11 maja 2011r, ratyfikowaną przez Polskę 13 kwietnia 2015r.

Miejski Program Przeciwdziałania Przemocy w Rodzinie oraz Ochrony Ofiar Przemocy w Rodzinie jest spójny z: Miejskim Programem Profilaktyki i Rozwiązywania Problemów Alkoholowych, Miejskim Programem Przeciwdziałania Narkomanii oraz Miejskim Programem Wspierania Rodziny.

### 3. Analiza SWOT

Mocne strony	Słabe strony
<ul style="list-style-type: none"> <li>• zasoby instytucjonalne</li> <li>• wysokie kwalifikacje kadry pracującej w obszarze przeciwdziałania przemocy</li> <li>• dobra współpraca służb, tworzących lokalny system wsparcia dla rodzin z problemem przemocy, tj.: Miejskiego Ośrodka Pomocy Społecznej, Komendy Miejskiej Policji, Miejskiej Komisji Rozwiązywania Problemów Alkoholowych, oświaty, ochrony zdrowia, Sądu Rejonowego, Prokuratury Rejonowej, Straży Miejskiej, organizacji pozarządowych</li> <li>• dostęp do różnorodnych form pomocy dla osób doświadczających przemocy</li> <li>• funkcjonowanie placówek, zapewniających schronienie osobom doświadczającym przemocy w rodzinie</li> <li>• funkcjonowanie <i>Pokoju Przyjaznych Przesłuchań</i> dla dzieci – ofiar i świadków przestępstw</li> <li>• oferta pomocy w formie poradnictwa m.in.: prawnego, psychologicznego, rodzinnego</li> <li>• mieszkania chronione przeznaczone dla osób wychodzących z przemocy</li> <li>• realizacja procedury „Niebieskie Karty”</li> <li>• procedura odebrania dziecka z rodziny zgodnie z art. 12a Ustawy o przeciwdziałaniu przemocy w rodzinie</li> <li>• działania profilaktyczne skierowane do uczniów szkół podstawowych</li> <li>• monitorowanie losów dzieci w rodzinach zagrożonych przemocą</li> <li>• monitorowanie rodzin zagrożonych przemocą</li> </ul>	<ul style="list-style-type: none"> <li>• niskie zainteresowanie ofertą pomocy dot. oddziaływań korekcyjnych ze strony sprawców przemocy</li> <li>• brak zobowiązań dot. uczestnictwa w programie dla sprawców w postanowieniach sądu wobec osób skazanych za przestępstwo znęcania się nad rodziną</li> <li>• niewystarczająca ilość superwizji dla osób pracujących w obszarze przeciwdziałania przemocy w rodzinie</li> <li>• brak procedury dot. monitorowania losów dzieci w rodzinach zagrożonych przemocą</li> <li>• brak procedury dot. monitorowania rodzin zagrożonych przemocą</li> <li>• brak preferencyjnych warunków przyznawania mieszkań z zasobów gminy dla osób doznających przemocy w rodzinie</li> <li>• brak skoordynowanych, cyklicznych działań, zapobiegających przemocy wobec osób starszych</li> <li>• małe zaangażowanie przedstawicieli ochrony zdrowia w pomoc osobom doświadczającym przemocy</li> <li>• niewystarczająca oferta pomocy terapeutycznej, skierowanej do dzieci – ofiar i świadków przemocy</li> </ul>
Szanse	Zagrożenia
<ul style="list-style-type: none"> <li>• możliwość pozyskiwania środków finansowych z innych źródeł, niż środki gminy</li> <li>• doskonalenie kadry pracującej w obszarze przeciwdziałania przemocy poprzez udział w specjalistycznych szkoleniach</li> <li>• współpraca organizacji pozarządowych, instytucji i urzędów</li> <li>• duża świadomość w społeczności lokalnej nt. zjawiska przemocy oraz konieczności poszukiwania pomocy</li> <li>• duża wrażliwość społeczna na krzywdę, zwłaszcza dzieci i osób starszych</li> <li>• koordynowanie wszystkich działań związanych z obszarem przeciwdziałania przemocy w rodzinie przez Miejski Zespół Interdyscyplinarny ds. Przeciwdziałania Przemocy w Rodzinie</li> </ul>	<ul style="list-style-type: none"> <li>• mała gotowość do uczestnictwa w spotkaniach grupowych o charakterze grup wsparcia, terapeutycznych lub warsztatów</li> <li>• mała gotowość na udział rodzin w zajęciach opiekuńczo - wychowawczych – wynikająca z braku dostatecznej wiedzy nt. procesu wychowania i opieki nad dzieckiem oraz z niechęci do zmierzenia się z własnymi słabościami i ograniczeniami w tym zakresie</li> <li>• wypalenie zawodowe, dotyczące osoby pracujące w obszarze przeciwdziałania przemocy w rodzinie</li> <li>• brak gotowości u osób stosujących przemoc do zmiany w kierunku redukcji zachowań przemocowych</li> <li>• wzrost zachowań przemocowych skierowanych do osób w podeszłym wieku</li> </ul>

- sporządzanie analiz czynników sprzyjających i utrudniających skuteczną pomoc osobom dotkniętym przemocą

#### 4. Diagnoza porównawcza zjawiska przemocy w rodzinie

Płock, podobnie jak inne miejscowości w Polsce, nie jest miastem wolnym od przemocy w rodzinie. Zjawisko to występuje z różnym nasileniem od wielu lat i trudno przypuszczać, że zostanie całkowicie wyeliminowane. Na uwagę zasługuje jednak fakt, iż wraz ze zmianami systemu przeciwdziałania przemocy w rodzinie w Polsce, wzrasta świadomość społeczna dotycząca tego zjawiska oraz zwiększa się dostępność i różnorodność pomocy dla rodzin z problemem przemocy domowej.

Niniejsza diagnoza została opracowana na podstawie danych Miejskiego Zespołu Interdyscyplinarnego ds. Przeciwdziałania Przemocy w Rodzinie w Płocku dotyczących rodzin objętych procedurą „Niebieskie Karty” z terenu Płocka.

##### 4.1. Realizacja procedury „Niebieskie Karty” w Płocku w latach 2013 – 2015

Tabela 1. Liczba rodzin objętych procedurą „Niebieskie Karty”

	2013	2014	2015
<b>ogółem liczba procedur wszczynających procedurę w danym roku przez:</b>	320	323	260
jednostki organizacyjne pomocy społecznej	40	56	50
policja	265	255	195
Miejska Komisja Rozwiązywania Problemów Alkoholowych	9	5	7
oświata	4	5	4
ochrona zdrowia	2	2	4
<b>liczba rodzin, dla których wszczęto procedurę w danym roku</b>	300	298	246
<b>liczba procedur kontynuowanych z poprzednich okresów</b>	175	163	178

Tabela 2. Liczba zamkniętych procedur „Niebieskie Karty”

	<b>Ustanie przemocy oraz zrealizowanie indywidualnego planu pomocy</b>	<b>Brak zasadności podejmowania działań</b>	<b>Ogółem</b>
<b>2013</b>	254	78	332
<b>2014</b>	245	63	308
<b>2015</b>	165	88	253

Tabela 3. Liczba osób i rodzin, które skorzystały z pomocy w formie schronienia

	<b>2013</b>	<b>2014</b>	<b>2015</b>
<b>Dom dla Osób Doznających Przemocy w Rodzinie (MOPS-OIK), ul. Obejście 9 – ogółem liczba osób w tym:</b>	<b>23</b>	<b>23</b>	<b>16</b>
Liczba rodzin	13	12	8
Liczba dzieci	10	11	8
<b>Noclegownia dla Kobiet i Matek z Dziećmi (PKPS), ul. Misjonarska 22 – ogółem liczba osób w tym:</b>	<b>18</b>	<b>15</b>	<b>17</b>
Liczba rodzin	8	7	7
Liczba dzieci	10	8	10
<b>Mieszkania Chronione – liczba mieszkań</b>	<b>1</b>	<b>3</b>	<b>4</b>
Liczba rodzin	3	2	4
Liczba osób, w tym	7	4	9
Liczba dzieci	4	2	3

Tabela 4. Charakterystyka osób doświadczających przemocy

	2013	2014	2015
<b>Kobiety – ogółem,</b> w tym:	<b>286</b>	<b>271</b>	<b>229</b>
do 18 r. ż.	6	8	5
od 18 do 67 lat	248	250	207
pow. 67 lat	32	13	17
<b>Mężczyźni – ogółem,</b> w tym:	<b>34</b>	<b>32</b>	<b>31</b>
do 18 r. ż.	2	7	9
od 18 do 67 lat	30	22	22
pow. 67 lat	2	3	0

Tabela 5. Charakterystyka osób stosujących przemoc

	2013	2014	2015
<b>Kobiety – ogółem,</b> w tym:	<b>27</b>	<b>41</b>	<b>31</b>
do 18 r. ż.	0	0	0
od 18 do 67 lat	27	40	30
pow. 67 lat	0	1	1
<b>Mężczyźni – ogółem,</b> w tym:	<b>293</b>	<b>262</b>	<b>229</b>
do 18 r. ż.	0	2	1
od 18 do 67 lat	280	257	219
pow. 67 lat	13	3	9



W latach 2013 – 2015 nie było przypadków **odebrania dziecka** z rodziny na podstawie art. 12 a ustawy o przeciwdziałaniu przemocy w rodzinie w sytuacji bezpośredniego zagrożenia życia lub zdrowia dziecka w związku z doświadczaną przemocą.

W roku 2015 Miejski Ośrodek Pomocy Społecznej wspólnie z : Komendą Miejską Policji, Zespołami Kuratorskiej Służby Sądowej i Strażą Miejską opracował procedurę odebrania dziecka na podstawie cytowanego wyżej przepisu.

**W Pokoju Przyjaznych Przesłuchań** przeprowadzono w latach:

**2013** – 26 przesłuchań z udziałem 38 dzieci

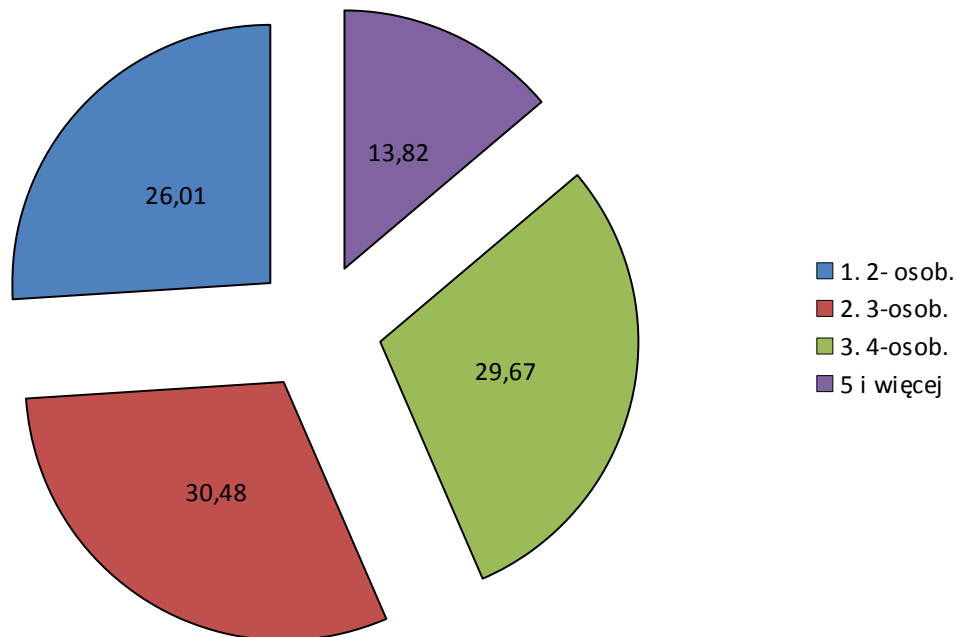
**2014** - 54 przesłuchania z udziałem 44 dzieci i 16 dorosłych ofiar przemocy seksualnej

**2015** - 74 przesłuchania z udziałem 69 dzieci i 10 dorosłych ofiar przemocy seksualnej.

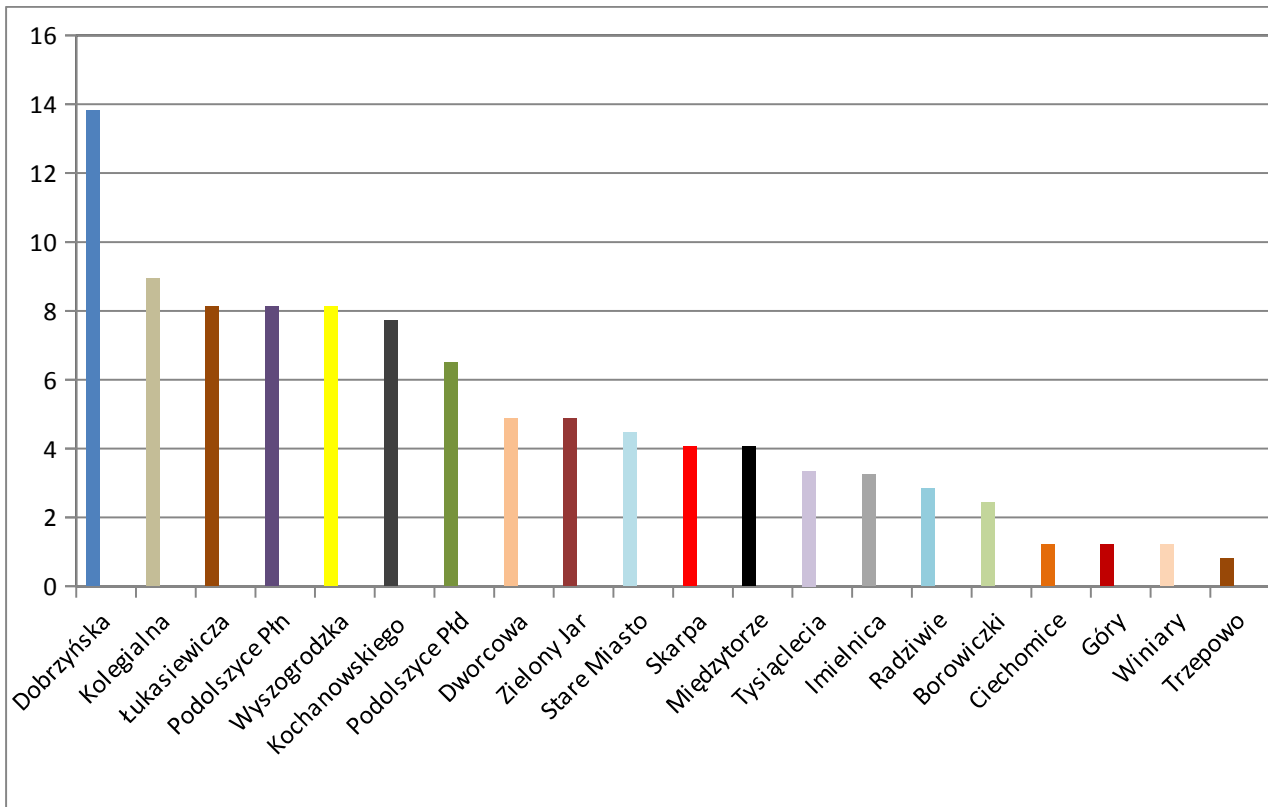
## 5. Diagnoza rodzin objętych procedurą „Niebieskie Karty” w roku 2015

W roku 2015 wszczęto procedurę „Niebieskie Karty” wobec 246 rodzin. Diagnoza sytuacji w tych rodzinach została sporządzona przez Grupy Robocze, powołane przez Miejski Zespół Interdyscyplinarnej ds. Przeciwdziałania Przemocy w Rodzinie. Poniższe wykresy odnoszą się do charakterystyki wskazanych rodzin.

Wykres 1. Rodziny objęte procedurą „Niebieskie Karty” ze względu na wielkość gospodarstwa domowego

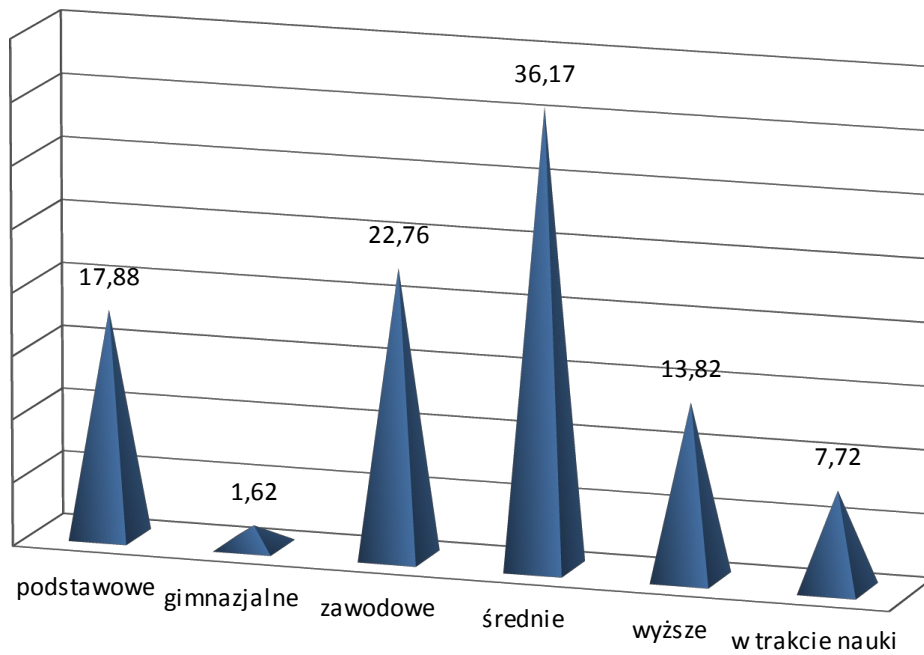


Wykres 2. Rodziny objęte procedurą „Niebieskie Karty” ze względu na podział dzielnicowy Płocka

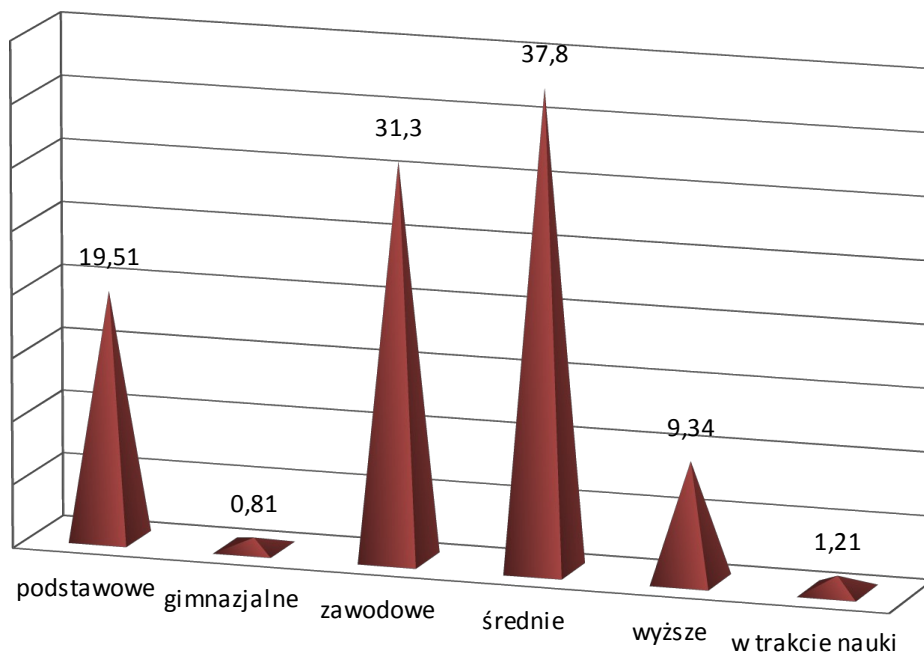


1. Dobrzyńska 13,82 %
2. Kolegialna 8,94 %
3. Łukasiewicza 8,13 %
4. Podolszyce Płn. 8,13 %
5. Wyszogrodzka 8,13 %
6. Kochanowskiego 7,72 %
7. Podolszyce Płd. 6,5 %
8. Dworcowa 4,87 %
9. Zielony Jar 4,87 %
10. Stare Miasto 4,47 %
11. Skarpa 4,06 %
12. Międzytorze 4,06 %
13. Tysiąclecia 3,35 %
14. Imielnica 3,25 %
15. Radziwie 2,84 %
16. Borowiczki 2,43 %
17. Ciechomice 1,21 %
18. Góry 1,21 %
19. Winiary 1,21 %
20. Trzepowo 0,81 %

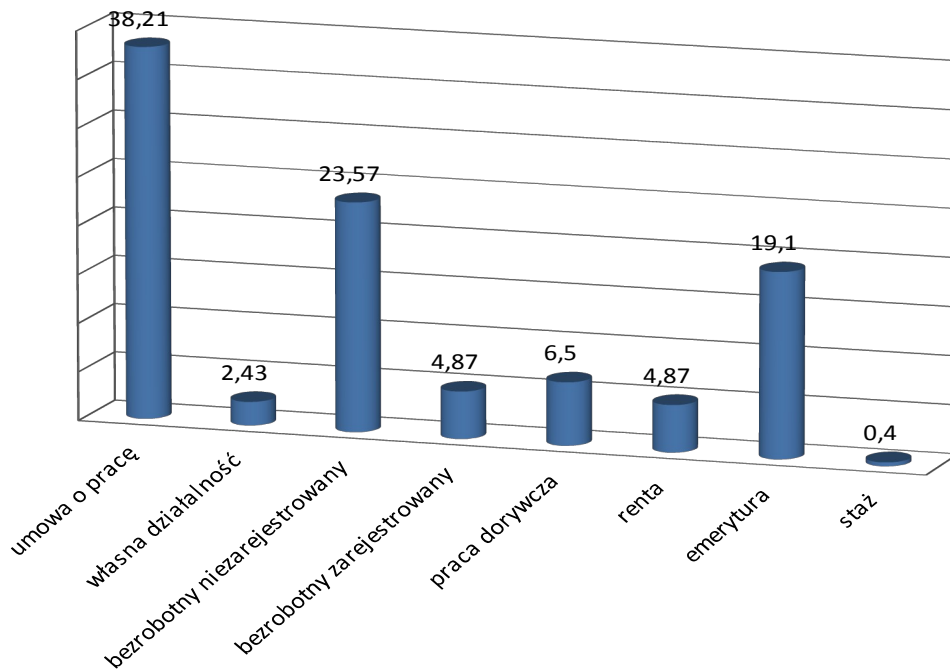
Wykres 3. . Rodziny objęte procedurą „Niebieskie Karty” ze względu na wykształcenie ODP (Osoba Doznająca Przemocy)



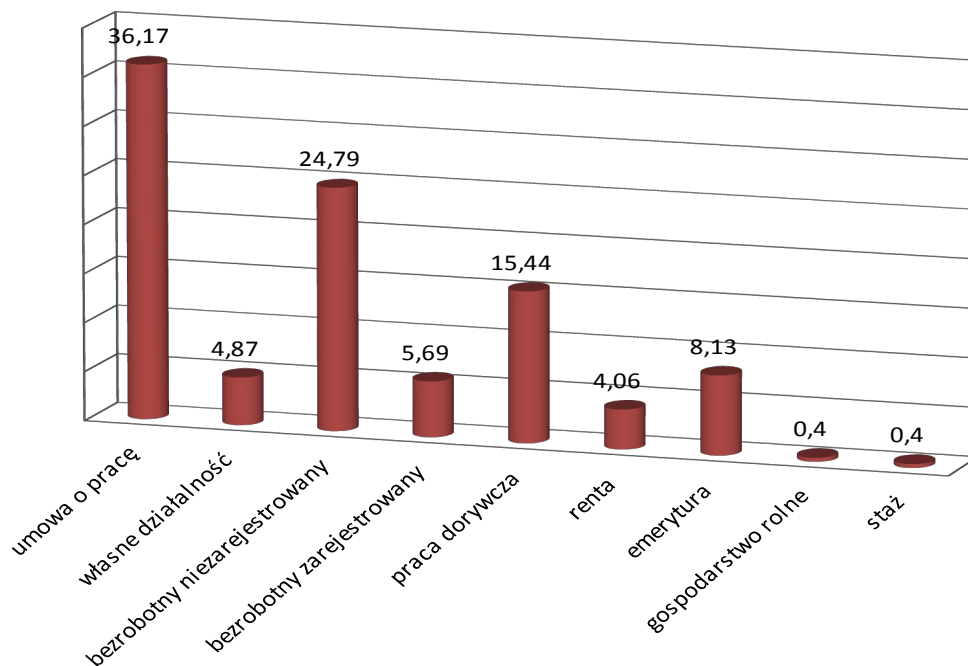
Wykres 4. Rodziny objęte procedurą „Niebieskie Karty” ze względu na wykształcenie OSP (Osoba Stosująca Przemoc)



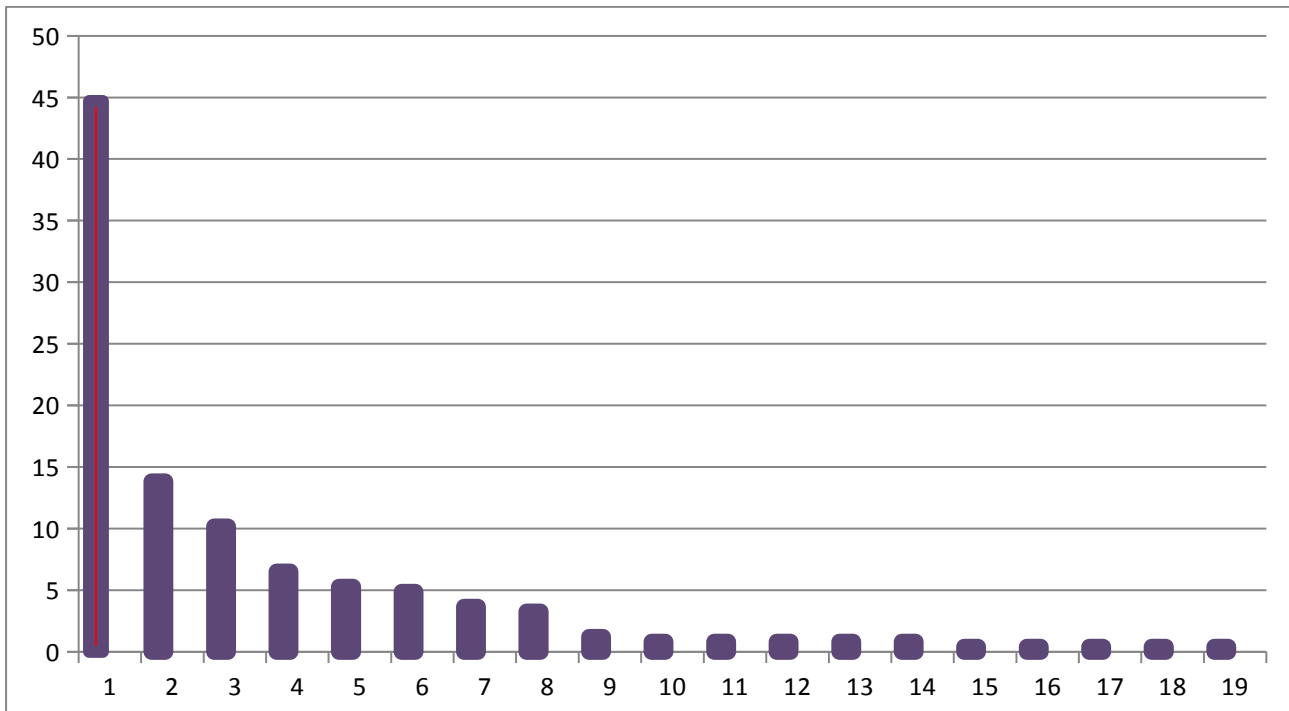
Wykres 5. Rodziny objęte procedurą „Niebieskie Karty” ze względu na zatrudnienie ODP (Osoba Doznająca Przemocy)



Wykres 6. Rodziny objęte procedurą „Niebieskie Karty” ze względu na zatrudnienie OSP (Osoba Stosująca Przemoc)



Wykres 7. Osoby wskazane jako sprawcy przemocy a ich role w rodzinie



1. Mąż 44,71 %
2. Konkubent 13,82 %
3. Syn 10,16 %
4. Ojciec 6,5 %
5. Były mąż 5,28 %
6. Matka 4,87 %
7. Brat 3,65 %
8. Żona 3,25 %
9. Wnuk 1,21 %
10. Córka 0,81 %
11. Szwagier 0,81 %
12. Konkubent matki 0,81 %
13. wnuczka 0,81 %
14. Zięć 0,81 %
- 14.14. Synowa 0,4 %
15. Siostra 0,4 %
16. Teściowa 0,4 %
17. Ojczym 0,4 %
18. pasierb 0,4 %
19. zobowiązani do opieki 0,4 %

## **6. Zasoby miasta Płocka w zakresie przeciwdziałania przemocy w rodzinie**

### **6.1. Miejski Zespół Interdyscyplinarny ds. Przeciwdziałania Przemocy w Rodzinie**

Zgodnie z Ustawą o przeciwdziałaniu przemocy w rodzinie z dnia 29.07.2005 (Dz.U. z 2005, nr 180, poz. 1493 z późn. zm), każda gmina w Polsce jest zobowiązana do powołania Zespołu Interdyscyplinarnego ds. Przeciwdziałania Przemocy w Rodzinie. Zarządzeniem Prezydenta Miasta Płocka Nr 1648/2012 z dnia 30.04.2012r. został powołany Miejski Zespół Interdyscyplinarny ds. Przeciwdziałania Przemocy w Rodzinie. W jego skład weszli przedstawiciele różnych płockich instytucji i organizacji, zajmujących się problemem przeciwdziałania przemocy w rodzinie, tj.: Miejskiego Ośrodka Pomocy Społecznej, Komendy Miejskiej Policji, Miejskiej Komisji Rozwiązywania Problemów Alkoholowych, Poradni Psychologiczno – Pedagogicznej Nr 2, Płockiego Zakładu Opieki Zdrowotnej, Okręgowej Izby Pielęgniarek i Położnych, Wojewódzkiego Szpitala Zespolonego, Straży Miejskiej, Prokuratury Rejonowej, Sądu Rejonowego – Zespołów Kuratorskiej Służby Sądowej, Katolickiego Stowarzyszenia Pomocy im. Św. Brata Alberta, Polskiego Komitetu Pomocy Społecznej, Płockiego Stowarzyszenia „Klub Abstynentów” a w późniejszych latach także przedstawiciele Urzędu Miasta Płocka – Wydziału Zdrowia i Spraw Społecznych oraz Centrum Psychologiczno – Pastoralnego „Metanoia”. Siedziba Zespołu mieści się w Miejskim Ośrodku Pomocy Społecznej przy ul. Wolskiego 4 – pok. 112, tel. 24 364-02-48, e-mail: oik@mopsplock.eu. Przewodniczącym Zespołu Interdyscyplinarnego jest przedstawiciel MOPS.

Głównym zadaniem Zespołu jest koordynowanie działań związanych z przeciwdziałaniem przemocy w rodzinie oraz zapewnienie pomocy rodzinom z problemem przemocy. Zespół realizuje procedurę "Niebieskie Karty", podejmowaną w sytuacji podejrzenia wystąpienia w rodzinie aktów przemocy.

### **6.2. Miejski Ośrodek Pomocy Społecznej**

Miejski Ośrodek Pomocy Społecznej w Płocku realizuje zadania gminy, powiatu oraz zadania zlecone przez administrację rządową w zakresie ustawy o pomocy społecznej oraz innych ustaw, w tym ustawy o przeciwdziałaniu przemocy w rodzinie. Do zadań Ośrodka należy m.in.: prowadzenie interwencji kryzysowej oraz poradnictwa specjalistycznego w ramach Ośrodka Interwencji Kryzysowej, przyznawanie świadczeń przewidzianych w ustawie o pomocy społecznej, w tym świadczenia w postaci zapewnienia schronienia dla osób doznających przemocy, które z uwagi na swoje bezpieczeństwo nie mogą przebywać w dotychczasowym miejscu zamieszkania, prowadzenie mieszkań chronionych, w tym dla osób wychodzących z przemocy, organizowanie wsparcia dla rodzin dotkniętych bezradnością w sprawach opieki i wychowania poprzez prowadzenie asystentury rodzinnej oraz organizacji placówek wsparcia dziennego, prowadzenie Domu dla Osób Doznających Przemocy w Rodzinie, Pokoju Przyjaznych Przesłuchań oraz Punktu Konsultacyjnego.

Ośrodek Interwencji Kryzysowej – ul. Wolskiego 4, pok. 112 – 116, 107, tel. 24 364-02-48 (do 50), 24 364-70-95, 24 364-02-79 (prawnik)

Ośrodek Interwencji Kryzysowej udziela pomocy w sytuacjach kryzysowych z powodu: doświadczania przemocy w rodzinie, problemów uzależnienia i współuzależnienia, konfliktów rodzinnych, kryzysu utraty i żałoby po stracie osoby bliskiej, handlu ludźmi, doświadczaniu traumy po katastrofie, problemów suicydalnych (myśli i zachowania samobójcze), przemocy seksualnej, problemów emocjonalnych oraz trudności opiekuńczo – wychowawczych. Pomoc w Ośrodku udzielana jest w formie: poradnictwa i konsultacji (psychologicznych, prawnych, rodzinnych), wsparcia emocjonalnego, psychoedukacji, interwencji w środowisku, mediacji rodzinnych. Konsultanci OIK są koordynatorami Grup Roboczych powołanych przez Zespół Interdyscyplinarny do realizacji procedury "Niebieskie Karty" w poszczególnych rodzinach.

Dom dla Osób Doznających Przemocy w Rodzinie – ul. Obejście 9, tel. 660 – 434 – 220, czynny codziennie przez całą dobę.

Dom dla Osób Doznających Przemocy w Rodzinie przeznaczony jest dla osób z terenu miasta Płocka, które z uwagi na doświadczaną przemoc w rodzinie musiały opuścić swoje dotychczasowe miejsce zamieszkania. Placówka ma charakter interwencyjny – możliwy jest tu pobyt w okresie do 3 miesięcy. Dom czynny jest codziennie przez całą dobę i dysponuje 8 miejscami noclegowymi (z możliwością zwiększenia do 10-12 osób w sytuacjach wyjątkowych). Pobyt w placówce jest bezpłatny.

### Mieszkania Chronione – ul. Kutrzeby 19.

Mieszkania Chronione – wśród 28 mieszkań chronionych prowadzonych przez Miejski Ośrodek Pomocy Społecznej są mieszkania przeznaczone dla osób wychodzących z przemocy domowej. Pobyt w mieszkaniu przyznawany jest na podstawie decyzji administracyjnej a celem pobytu jest usamodzielnienie osób i rodzin, które rozpoczynają nowy etap w swoim życiu.

### Punkt Konsultacyjny – ul. Wolskiego 4, czynny w godzinach popołudniowych.

Punkt Konsultacyjny przeznaczony jest dla osób i rodzin z problemem przemocy domowej oraz problemami uzależnienia i współuzależnienia, finansowany z Miejskiego Programu Profilaktyki i Rozwiązywania Problemów Alkoholowych. W Punkcie udzielane są konsultacje i porady: psychologiczne (w tym dla dzieci oraz ich opiekunów), rodzinne, w zakresie terapii i profilaktyki uzależnień. W ramach Punktu funkcjonuje również Grupa Wsparcia dla Kobiet. Punkt funkcjonuje w godzinach popołudniowych.

### Pokój Przyjaznych Przesłuchań – ul. Kolegialna 43a

Pokój Przyjaznych Przesłuchań to zespół pomieszczeń przeznaczonych i przystosowanych do przesłuchiwania dzieci – ofiar lub świadków przestępstw oraz dorosłych ofiar przemocy seksualnej. Przesłuchania prowadzone są przez Sąd Rejonowy i Okręgowy w Płocku oraz Prokuraturę Rejonową i Okręgową w Płocku.

### Program Edukacyjno – Korekcyjny dla Sprawców Przemocy

Program Edukacyjno – Korekcyjny dla Sprawców Przemocy jest przeznaczony dla osób stosujących przemoc w rodzinie, które nie radzą sobie z agresją. Program obejmuje cykl spotkań grupowych o charakterze warsztatowym, z wykorzystaniem elementów TZA – Treningu Zastępowania Agresji oraz Metody z Duluth. Uczestnicy Programu rekrutują się spośród osób, wskazanych jako sprawcy przemocy w procedurze "Niebieskie Karty" oraz są skierowani przez kuratorów sądowych z uwagi na orzeczenie wyroku pozbawienia wolności za znęcanie się nad rodziną warunkowo zawieszono. Realizatorami Programu są psycholodzy, którzy oprócz spotkań grupowych – w ramach Programu prowadzą również konsultacje indywidualne.

### Placówki Wsparcia Dziennego

Na terenie miasta funkcjonuje 21 placówek wsparcia dziennego, w tym 1 ognisko opiekuńcze, 12 świetlic środowiskowych oraz 8 klubów profilaktyki środowiskowej. Ognisko opiekuńcze oraz 6 świetlic środowiskowych prowadzonych jest przez Miejski Ośrodek Pomocy Społecznej. Pozostałe świetlice oraz wszystkie kluby prowadzone są przez organizacje pozarządowe w ramach dotacji przekazywanej przez Urząd Miasta Płocka. Poniżej przedstawiono wykaz placówek wsparcia dziennego, funkcjonujących na terenie Płocka w 2015r

### **Wykaz świetlic środowiskowych prowadzonych przez Miejski Ośrodek Pomocy Społecznej w Płocku**

1. Świetlica Środowiskowa Nr 1 "Dom Marzeń" ul. Góry 7, tel. 697 544 753
2. Świetlica Środowiskowa Nr 4 "Chatka Puchatka" ul. Kwiatka 59a, tel. 603 605 734
3. Świetlica Środowiskowa Nr 5 "Iskierka" ul. Otolińska 23, tel. 24 364-31-39
4. Świetlica Środowiskowa Nr 8 "Promyk" ul. Walecznych 20, tel. 24 268-04-35
5. Świetlica Środowiskowa Nr 9 "Pozytywka" ul. Słodowa 1 m 121a
6. Świetlica Środowiskowa Nr 13 "Słoneczny Krąg" ul. Gierzyńskiego 17, tel. 24 367-19-19
7. Ognisko Opiekuńcze "Smyk" ul. Otolińska 23, tel. 24 364-31-38

### Asystent rodziny

Institucję asystenta rodziny wprowadziła ustawa o systemie wspierania rodziny i pieczy zastępczej. Od 2012 r. zadanie asystentury rodzinnej realizowane jest poprzez asystentów zatrudnionych w Miejskim Ośrodku Pomocy Społecznej. Działania asystentów mają prowadzić do poprawy sytuacji życiowej rodzin, a w szczególności do: wzmocnienia roli i funkcji rodziny, rozwijania umiejętności opiekuńczo – wychowawczych rodziny, integracji rodziny, poprawy sytuacji bytowej, mieszkaniowej i zdrowotnej, uzyskania umiejętności prawidłowego prowadzenia gospodarstwa domowego, polepszenia społecznego funkcjonowania

rodzin oraz wyjścia z izolacji społecznej, wzmocnienia samodzielności w podejmowaniu decyzji i rozwiązywaniu trudnych sytuacji życiowych oraz zwiększenia poczucia własnej wartości i zdolności do sprawowania kontroli nad własnym życiem.

### **6.3. Komenda Miejska Policji – Al. Kilińskiego 8, Komisariat Policji na Podolszyczach ul. Armii Krajowej 62.**

Funkcjonariusze policji to – obok przedstawicieli jednostek organizacyjnych pomocy społecznej – najbardziej aktywni członkowie Grup Roboczych, realizujących procedurę "Niebieskie Karty". Do zadań policji należy m.in.: przyjmowanie zgłoszeń i podejmowanie interwencji, zabezpieczanie dowodów przestępstwa, zapewnienie doraźnej opieki ofiarom przestępstw, zatrzymanie sprawcy przemocy, jeśli stanowi on zagrożenie dla zdrowia i życia innych osób, uruchomienie procedury "Niebieskie Karty" oraz praca z rodziną w ramach Grup Roboczych.

W Płocku procedurę "Niebieskie Karty" realizują przede wszystkim Dzielnicy. Ich nazwiska wraz z wykazem ich rejonów można znaleźć na stronie Komendy Miejskiej Policji w zakładce dane teleadresowe.

### **6.4. Prokuratura Rejonowa – Pl. Obrońców Warszawy 8, tel. 24 267-45-20**

Prokuratura jest organem państwowym powołanym do ścigania przestępstw. Do jej zadań należy m.in.: przyjęcie zgłoszenia o podejrzeniu popełnienia przestępstwa, prowadzenie i nadzorowanie postępowań przygotowawczych, występowanie w roli oskarżyciela publicznego przed sądem, zatrzymanie podejrzanego o popełnienie przestępstwa, możliwość zastosowania środków zapobiegawczych, współpraca z innymi organami państwowymi, organizacjami społecznymi w zakresie zapobiegania przestępczości.

### **6.5. Zespoły Kuratorskiej Służby Sądowej przy Sądzie Rejonowym w Płocku**

W Płocku funkcjonują trzy Zespoły Kuratorskiej Służby Sądowej przy Sądzie Rejonowym.

I Zespół Kuratorskiej Służby Sądowej Kuratorzy Zawodowi dla dorosłych – Pl. Narutowicza 6, tel. 24 269-74-79

II Zespół Kuratorskiej Służby Sądowej Kuratorzy Zawodowi ds. rodzinnych – ul. Piekarska 11, tel. 24 262-73-41

III Zespół Kuratorskiej Służby Sądowej Kuratorzy Zawodowi dla dorosłych – Pl. Narutowicza 6, tel. 24 269-74-81

### **6.6. Gmina Miasto Płock – Wydział Zdrowia i Spraw Społecznych – Al. Piłsudskiego 6, pok. 208, tel. 24 367-17-04, 24 367-17-20**

W ramach realizacji Miejskiego Programu Profilaktyki i Rozwiązywania Problemów Alkoholowych oraz Miejskiego Programu Przeciwdziałania Narkomanii Gmina Miasto Płock podejmuje działania w celu udzielania pomocy rodzinom, w których występują problemy alkoholowe, pomocy psychospołecznej i prawnej, a w szczególności ochrony przed przemocą w rodzinie. W ramach realizacji ww. zadania Gmina Miasto Płock:

1. współpracuje z Miejskim Zespołem Interdyscyplinarnym ds. Przeciwdziałania Przemocy w Rodzinie,
2. współpracuje i finansuje działalność Miejskiej Komisji Rozwiązywania Problemów Alkoholowych,
3. prowadzi działania związane z udzielaniem pomocy specjalistycznej osobom uzależnionym od alkoholu, narkotyków, ofiarom przemocy domowej oraz ich rodzinom – dofinansowuje działalność punktów konsultacyjnych, w których udzielana jest bezpłatna pomoc dla mieszkańców Płocka z zakresu profilaktyki uzależnień, rozwiązywania problemów alkoholowych, przeciwdziałania narkomanii oraz przemocy w rodzinie (wykaz punktów konsultacyjnych zamieszczono w punkcie 6.7.),
4. finansuje działalność klubów profilaktyki środowiskowej i świetlic miejskich, które są placówkami wsparcia dziennego, do których uczestnicy przyjmowani są bez skierowania; pobyt w nich jest dobrowolny i nieodpłatny.



## Wykaz świetlic miejskich i klubów profilaktyki środowiskowej funkcjonujących na terenie Płocka, prowadzonych przez organizacje pozarządowe i parafie – finansowanych z Budżetu Miasta Płocka

- a) Świetlica Miejska Nr 7 "*Pszczółki*" ul. Bartnicza 1a, tel. 24 364-26-40, podmiot prowadzący placówkę: Oddział Rejonowy PCK Płock
  - b) Świetlica Miejska Nr 10 "*Przytulisko*" ul. Jakubowskiego 4, tel. 797 290 362, podmiot prowadzący placówkę: Chorągiew Mazowiecka Hufiec ZHP Płock
  - c) Świetlica Miejska Nr 11 "*Oaza*" ul. Kościuszki 5, tel. 24 364-98-82, podmiot prowadzący placówkę: Katolickie Stowarzyszenie Pomocy im. Św. Brata Alberta
  - d) Świetlica Miejska Nr 3 "*Mali czarodzieje*" ul. Sienkiewicza 17a, tel. 24 262-03-53, podmiot prowadzący placówkę: Oddział Miejsko – Powiatowy Towarzystwa Przyjaciół Dzieci
  - e) Świetlica Miejska Nr 2, ul. Krakówka 2, tel. 24 262-97-74, podmiot prowadzący placówkę: Parafia Rzymsko – Katolicka Św. Benedykta
  - f) Ośrodek Wsparcia dla Dzieci, Młodzieży i Dorosłych "*Promycek*" ul. Borowicka 3, tel. 24 264 – 83 – 09, podmiot prowadzący placówkę: Oddział Rejonowy Polskiego Czerwonego Krzyża
  - g) Klub Profilaktyki Środowiskowej "*Nasz Domek*" al. Jachowicza 4, tel. 501 086 018, podmiot prowadzący placówkę: Parafia Św. Stanisława Kostki
  - h) Klub Profilaktyki Środowiskowej "*Amicus*" ul. Krakówka 2, tel. 24 264-74-60, podmiot prowadzący placówkę: Parafia Rzymsko-Katolicka Św. Benedykta
  - i) Klub Profilaktyki Środowiskowej "*Nasz Krąg*" ul. Kościuszki 5, tel. 24 364-98-83, podmiot prowadzący placówkę: Katolickie Stowarzyszenie Pomocy im. Św. Brata Alberta
  - j) Klub Profilaktyki Środowiskowej "*Skarpiak*" ul. Asnyka 2, tel. 24 364-90-60, podmiot prowadzi Rzymskokatolicka Parafia pw. Ducha Św.
  - k) Klub Profilaktyki Środowiskowej "*Przyjaciel Dziecka*" ul. Dobrzyńska 2a, tel. 24 364-86-80, podmiot prowadzący placówkę: Zarząd Miejski Towarzystwa Przyjaciół Dzieci
  - l) Klub Profilaktyki Środowiskowej "*Dom Młodych*" ul. Kaz. Wielkiego 5, tel. 518 745 340 – podmiot prowadzi Rzymskokatolicka Parafia Św. Bartłomieja
  - m) Klub Profilaktyki Środowiskowej "*Przyjaciele*" ul. Krótka 3a, tel. 797 336 325, podmiot prowadzący placówkę: Chorągiew Mazowiecka Hufiec ZHP Płock
  - n) Klub Profilaktyki Środowiskowej "*Latający Kufer*" ul. Św. Wojciecha 2, tel. 734 848 350, podmiot prowadzący placówkę: Fundacja "Na Horyzoncie".
5. włącza się w ogólnopolskie kampanie oraz prowadzi lokalne inicjatywy – organizacja imprez z zakresu profilaktyki uzależnień, rozwiązywania problemów alkoholowych, przeciwdziałania narkomanii oraz przemocy w rodzinie,
  6. prowadzi działania związane z wdrażaniem programów profilaktycznych w zakresie przeciwdziałania alkoholizmowi, narkomanii i przemocy w rodzinie, realizowanych na terenie placówek oświatowo – wychowawczych,
  7. opracowuje i rozpowszechnia materiały informacyjno – edukacyjne na temat profilaktyki uzależnień, rozwiązywania problemów alkoholowych oraz przemocy w rodzinie, organizuje wycieczki dla dzieci i młodzieży pochodzących z rodzin dysfunkcyjnych, w których występują problemy związane z nadużywaniem alkoholu, narkotyków oraz przemocą w rodzinie, połączone z realizacją zajęć z zakresu profilaktyki uzależnień,
  8. organizuje szkolenia dla grup zawodowych zajmujących się profilaktyką uzależnień, rozwiązywaniem problemów alkoholowych, przeciwdziałaniem narkomanii oraz przemocy w rodzinie,
  9. dofinansowuje działalność ośrodków profilaktyki i terapii uzależnień (wykaz ośrodków zamieszczono w punkcie 6.8.),
  10. współpracuje oraz wspiera działalność instytucji, organizacji pozarządowych oraz osób fizycznych zajmujących się profilaktyką uzależnień, rozwiązywaniem problemów alkoholowych, przeciwdziałaniem narkomanii oraz przemocy w rodzinie (wykaz zamieszczono w punkcie 6.7.).

### 6.7. Punkty Konsultacyjne

Punkty prowadzone przez instytucje i organizacje pozarządowe, które świadczą pomoc dla mieszkańców Płocka w postaci konsultacji i poradnictwa specjalistycznego. Poniżej przedstawiono wykaz Punktów i świadczonej oferty (z wyłączeniem Punktu Konsultacyjnego, prowadzonego przez MOPS, który został

opisany w pkt 5.2.):

Nazwa i adres Punktu	Podmiot prowadzący	Oferta pomocy poradnictwa specjalistycznego
<p>Punkt Konsultacyjny ul. Misjonarska 22</p> <p>Miejskie Centrum Rozwiązywania Problemów Społecznych tel. 24 364-76-72 24 364-76-71</p>	<p>Urząd Miasta Płocka Wydział Zdrowia i Spraw Społecznych</p>	<ul style="list-style-type: none"> <li>• porady i konsultacje prawne</li> <li>• porady i konsultacje psychologiczne</li> <li>• porady i konsultacje pedagogiczne</li> <li>• porady i konsultacje u specjalisty ds. przeciwdziałania przemocy w rodzinie</li> <li>• porady i konsultacje logopedyczne</li> <li>• porady i konsultacje w zakresie profilaktyki uzależnień</li> </ul>
<p>Punkt Konsultacyjny przy Centrum Psychologiczno – Pastoralnym METANOIA ul. Kobylińskiego 21a tel. 24 268-66-81, 24 268-04-48</p>	<p>Centrum Psychologiczno – Pastoralne METANOIA</p>	<ul style="list-style-type: none"> <li>• porady i konsultacje prawne</li> <li>• porady i konsultacje psychologiczne</li> <li>• porady i konsultacje pedagogiczne</li> <li>• poradnictwo i konsultacje logopedyczne</li> <li>• porady i konsultacje u specjalisty ds. przeciwdziałania przemocy w rodzinie</li> <li>• porady i konsultacje w zakresie profilaktyki uzależnień</li> <li>• mediacje rodzinne</li> <li>• Poradnia Małżeństwo – Rodzinna</li> <li>• Poradnia Psychologiczno - Pedagogiczna</li> </ul>
<p>Punkt Informacyjno – Konsultacyjny ul. Armii Krajowej 64 tel. 662 883 667</p>	<p>Stowarzyszenie Pomocy Rodzinom “Tygiel”</p>	<ul style="list-style-type: none"> <li>• porady i konsultacje psychologiczne</li> <li>• porady i konsultacje pedagogiczne</li> <li>• porady i konsultacje prawne</li> <li>• porady i konsultacje logopedyczne</li> <li>• porady i konsultacje w zakresie profilaktyki uzależnień</li> </ul>
<p>Punkt Informacyjno – Konsultacyjny Ośrodek "Azyl" ul. Padlewskiego 2</p>	<p>Fundacja Ekonomii Społecznej "Przystań"</p>	<ul style="list-style-type: none"> <li>• poradnictwo prawne</li> <li>• poradnictwo i konsultacje logopedyczne</li> <li>• konsultacje terapeuty uzależnień</li> <li>• konsultacje kuratora sądowego</li> <li>• konsultacje trenera rozwoju osobistego i grupowego</li> </ul>

## 6.8. Instytucje i organizacje udzielające pomocy osobom uzależnionym lub nadużywającym substancji psychoaktywnych

Na terenie Płocka funkcjonują instytucje i organizacje, zapewniające kompleksową pomoc rodzinom, w których występuje problem uzależnienia. Poniżej przedstawiono ich ofertę:

Nazwa podmiotu	Oferta pomocy
<p>Miejska Komisja Rozwiązywania Problemów Alkoholowych ul. Misjonarska 22, pok. 1 tel. 24 364-76-15</p>	<ul style="list-style-type: none"> <li>• motywowanie do podjęcia leczenia odwykowego osób zgłoszonych do Komisji</li> <li>• podejmowanie czynności zmierzających do orzeczenia o zastosowaniu wobec osoby uzależnionej od alkoholu obowiązku poddania się leczeniu odwykowemu</li> <li>• udzielanie rodzinom, w których występują problemy alkoholowe pomocy psychoedukacyjnej, a w szczególności ochrony przed przemocą w rodzinie</li> <li>• wszczynanie procedury "Niebieskie Karty" w sytuacji podejrzenia występowania przemocy w rodzinie</li> </ul>
<p>Płockie Stowarzyszenie "Klub Abstynentów" ul. Misjonarska 22, pok. 4 tel. 24 364-90-91</p>	<ul style="list-style-type: none"> <li>• blok terapeutyczny dla sprawców ofiar przemocy</li> <li>• blok edukacyjny dla sprawców przemocy, osób uzależnionych od alkoholu i współuzależnionych, kobiet z problemami emocjonalnymi, DDA/DDD</li> <li>• spotkania grup samopomocowych: grupa wsparcia AA, AI-Anon, DDA, spotkania motywacyjno – edukacyjne dla osób z problemami alkoholowymi</li> <li>• konsultacje indywidualne, porady dla rodzin i małżeństw</li> </ul>
<p>Stowarzyszenie Rodzin Abstynenckich "Nadzieja w Nas" ul. 3-go Maja 18 tel. 24 366-89-37</p>	<ul style="list-style-type: none"> <li>• zajęcia grupowe i indywidualne dla osób uzależnionych od alkoholu i ich bliskich</li> <li>• poradnictwo i konsultacje dla osób doznających przemocy</li> <li>• grupy wsparcia AA</li> <li>• zajęcia dla dzieci</li> </ul>
<p>Poradnia Profilaktyki i Leczenia Uzależnień SPZOZ Sp. z o.o. ul. M. Reja 15/3 tel. 24 364-53-19</p>	<ul style="list-style-type: none"> <li>• diagnoza, porady, psychoterapia indywidualna i grupowa, konsultacje psychiatryczne</li> <li>• grupy wsparcia dla osób uzależnionych od alkoholu, dla osób współuzależnionych oraz DDA</li> </ul>
<p>Poradnia Profilaktyczno – Konsultacyjna "MONAR" Al. Kilińskiego 6a tel. 24 364-54-12</p>	<ul style="list-style-type: none"> <li>• poradnictwo i konsultacje w zakresie resocjalizacji</li> <li>• poradnictwo w zakresie terapii i profilaktyki uzależnień</li> <li>• program wczesnej interwencji "FreD", skierowany jest do młodych osób przyłapanych na używaniu narkotyków lub alkoholu</li> <li>• grupy samopomocowe: NA (Anonimowych Narkomanów), grupa AA, grupa Nar-Anon (dla rodziców dzieci uzależnionych), grupa AH (Anonimowi Hazardziści), grupa EA (Anonimowi Emocjoniści), grupa DDA (Dorośle Dzieci Alkoholików), grupa SLAA (Anonimowi Uzależnieni od Seksu i Miłości), grupa rozwoju osobistego PROGRES (dla DDA i DDD)</li> </ul>
<p>Ośrodek Medyczno – Psychologiczny "VIDE" ul. Sienkiewicza 11 tel. 24 365-66-55 797 320 376, 797 320 576</p>	<ul style="list-style-type: none"> <li>• oferta terapeutyczna skierowana do osób uzależnionych od alkoholu i innych substancji psychoaktywnych oraz członków ich rodzin</li> <li>• Poradnia Leczenia Uzależnień</li> <li>• Oddział Dzienny Leczenia Uzależnienia od Alkoholizmu</li> </ul>

<p>Ośrodek Profilaktyki i Terapii "Jest Czas" prowadzony przez Stowarzyszenie Pomocy Dzieciom i Młodzieży "Kai Kairos" ul. Rembielińskiego 6a tel. 24 364-18-17</p>	<ul style="list-style-type: none"> <li>• konsultacje, poradnictwo, terapia indywidualna i rodzinna dla młodzieży eksperymentującej i nadużywającej narkotyków lub podejmującej zachowania ryzykowne oraz ich rodzin</li> <li>• prowadzenie specjalistycznych zajęć grupowych dla osób eksperymentujących i nadużywających narkotyków oraz podejmujących zachowania ryzykowne i ich rodzin</li> <li>• grupa psychoedukacyjna dla rodziców oraz grupa wsparcia dla matek dzieci korzystających z programu Ośrodka</li> </ul>
<p>Ośrodek Profilaktyki i Terapii "AZYL" prowadzony przez Fundację Ekonomii Społecznej "Przystań" ul. Dobrzyńska 2a lok. 4 tel. 24 365-60-20</p>	<ul style="list-style-type: none"> <li>• terapia indywidualna, grupowa i rodzinna dla osób z syndromem DDA, DDD, współzależnych oraz używających substancji psychoaktywnych</li> <li>• poradnictwo dla osób używających substancji psychoaktywnych, ofiar i świadków przemocy domowej</li> <li>• grupa wsparcia dla rodzin eksperymentujących i zażywających środki psychoaktywne</li> </ul>

## 6.9. Schronienie

Jedną z najważniejszych form pomocy, skierowanych do osób doświadczających przemocy jest zapewnienie schronienia. Dotyczy to sytuacji, gdy zagrożone jest bezpieczeństwo, zdrowie a nawet życie ofiar przemocy domowej oraz ich dzieci. Pomimo faktu, iż w polskich przepisach prawnych pojawiły się zapisy dot. nakazu opuszczenia miejsca zamieszkania czy zakazu zbliżania się i kontaktów sprawców przemocy, to jednak w praktyce wskazane środki karne i probacyjne są jeszcze stosowane zbyt rzadko. Z uwagi na ten fakt bardzo ważne jest tworzenie miejsc zapewniających schronienie osobom doznającym przemocy, ponieważ w praktyce taka forma pomocy najszybciej i najskuteczniej izoluje sprawcę od ofiary przemocy. W Płocku funkcjonują dwie placówki, zapewniające pomoc osobom doświadczającym przemocy w formie schronienia. Są to:

### ***Dom dla Osób Doznających Przemocy w Rodzinie (Hostel)***

ul. Objeście 9 , tel. 660 434 220

Placówka jest prowadzona przez Miejski Ośrodek Pomocy Społecznej – Ośrodek Interwencji Kryzysowej. Zapewnia schronienie dla mieszkańców Płocka. Pobyt jest bezpłatny. Placówka ma charakter interwencyjny, zapewnia miejsca pobytu dla 8 osób (z możliwością przyjęcia maksymalnie 12 osób w sytuacjach wyjątkowych) – do 3 miesięcy. Hostel jest czynny 7 dni w tygodniu przez całą dobę.

### ***Noclegownia dla Kobiet i Matek z Dziećmi***

ul. Misjonarska 22, tel. 24 364-76-05

Placówka jest prowadzona przez organizację pozarządową, tj. Polski Komitet Pomocy Społecznej. Udziela pomocy w formie noclegu i tymczasowego miejsca zamieszkania m.in.: osobom doznającym przemocy w rodzinie. Pobyt w Noclegowni jest odpłatny. Na terenie placówki istnieje możliwość bezpłatnego wykonania mapy obrażeń ciała.

## 6.10. Oświata

Zgodnie z Ustawą o przeciwdziałaniu przemocy w rodzinie z dnia 29.07.2005r. (Dz.U. Nr 180, poz. 1493 z późn. zm.) oraz Rozporządzeniem Rady Ministrów w sprawie procedury "Niebieskie Karty" oraz wzorów formularzy "Niebieska Karta" z dnia 13.09.2011r. (Dz.U. Nr 209, poz. 1245) – przedstawiciele oświaty są jedną z 5 służb, która ma obowiązek wszczynania procedury „Niebieskie Karty” w przypadku podejrzenia występowania przemocy w rodzinie. Przedstawiciele oświaty uczestniczą w spotkaniach Grup Roboczych, powołanych dla konkretnych rodzin i w związku z tym wykonują wszystkie czynności, wskazane do realizacji przez członków GR lub ZI, tj.: diagnozują sytuację w rodzinie, opracowują i realizują indywidualny plan pomocy, przewidziany dla danej rodziny, udzielają pomocy w formie porad i informacji. W szczególności zaś przedstawiciele oświaty diagnozują sytuację i potrzeby osoby, co do której istnieje podejrzenie, że doświadcza

przemocy, w tym głównie wobec dzieci. Dodatkowo udzielają kompleksowych informacji rodzicowi, opiekunowi prawnemu, faktycznemu lub osobie najbliższej o możliwości pomocy psychologicznej, prawnej, socjalnej i pedagogicznej oraz wsparcia rodziny, w tym o formach pomocy dzieciom świadczonych przez instytucje i podmioty w zakresie specjalistycznej pomocy na rzecz osób dotkniętych przemocą w rodzinie.

Procedura "Niebieskie Karty" jest wszczynana głównie przez pedagogów szkół wszystkich szczebli, tj.: podstawowych, gimnazjalnych i ponadgimnazjalnych. Dotyczy to zarówno szkół publicznych jak i niepublicznych. Procedura "Niebieskie Karty" może być wszczęta również przez nauczycieli przedszkolnych.

W Płocku szczególnymi miejscami, w których dzieci oraz ich rodzice mogą otrzymać pomoc w formie diagnozy i terapii są poradnie psychologiczno – pedagogiczne, tj.:

Poradnia Psychologiczno – Pedagogiczna Nr 1 - ul. 21-go Stycznia 7, tel. 24 367-23-23

Poradnia Psychologiczno – Pedagogiczna Nr 2 – ul. Jakubowskiego 10, tel. 24 364-99-01

Poradnia Psychologiczno – Pedagogiczna Nr 2 realizuje profilaktyczny projekt "Niebieski", którego celem jest podniesienie świadomości uczniów płockich szkół nt. rozpoznawania i radzenia sobie z przemocą, w tym przemocą w rodzinie. Projekt jest realizowany w szkołach: podstawowych (na poziomie klas I-III i klas IV-VI), gimnazjalnych oraz ponadgimnazjalnych.

## **6.11. Ochrona zdrowia**

Podobnie jak w przypadku oświaty – przedstawiciele ochrony zdrowia są kolejną służbą, zobowiązaną do wszczynania procedury "Niebieskie Karty" w sytuacji podejrzenia występowania przemocy w rodzinie. Zgodnie z Rozporządzeniem Rady Ministrów w sprawie procedury "Niebieskie Karty" oraz wzorów formularzy "Niebieska Karta" z dnia 13.09.2011r. (Dz.U. Nr 209, poz. 1245) – przedstawicielem ochrony zdrowia uprawnionym do działań jest osoba wykonująca zawód medyczny, w tym lekarz, pielęgniarka, położna i ratownik medyczny. Przedstawiciele ochrony zdrowia uczestniczą w spotkaniach Grup Roboczych, powołanych dla konkretnych rodzin. W ramach procedury przedstawiciel ochrony zdrowia każdorazowo udziela osobie, co do której istnieje podejrzenie, że jest dotknięta przemocą w rodzinie, informacji o możliwościach uzyskania pomocy i wsparcia oraz o uprawnieniu do uzyskania bezpłatnego zaświadczenia lekarskiego o ustaleniu przyczyn i rodzaju uszkodzeń ciała zawiąanych z użyciem przemocy w rodzinie.

## **7. Cele Programu**

Cel główny: Przeciwdziałanie zjawisku przemocy w rodzinie poprzez doskonalenie interdyscyplinarnego systemu skutecznej pomocy oraz profilaktyki.

Cele szczegółowe:

1. Podejmowanie działań profilaktycznych i edukacyjnych w celu przeciwdziałania zjawisku przemocy w rodzinie.
2. Ochrona i pomoc osobom dotkniętym przemocą w rodzinie.
3. Oddziaływanie na osoby stosujące przemoc w rodzinie.
4. Podnoszenie kompetencji służb i przedstawicieli podmiotów realizujących działania z zakresu przeciwdziałania przemocy w rodzinie

## 8. Cele szczegółowe, kierunki działań, realizatorzy, wskaźniki realizacji celów, harmonogram, źródła finansowania.

Cele szczegółowe	Kierunki działań	Realizatorzy	Źródła finansowania	Wskaźniki osiągnięcia celów	Harmonogram działań/ ramy czasowe	Monitorowanie/ ewaluacja
1. Podejmowanie działań profilaktycznych i edukacyjnych w celu przeciwdziałania zjawisku przemocy w rodzinie	1. Opracowanie diagnozy zjawiska przemocy w rodzinie na obszarze miasta Płocka, w tym ustalenie odsetka populacji rodzin zagrożonych przemocą w rodzinie.	Przewodniczący Miejskiego Zespołu Interdyscyplinarnego ds. Przeciwdziałania Przemocy w Rodzinie	działanie realizowane w ramach budżetu MOPS	ilość diagnoz opracowanych za kolejne lata	2017 – 2021, diagnoza za poszczególne lata sporządzana każdorazowo do końca marca następnego roku	Zespół Interdyscyplinarny ds. Przeciwdziałania Przemocy w Rodzinie – raz w roku
	2. Sporządzanie sprawozdań z realizacji Programu	Miejski Ośrodek Pomocy Społecznej, instytucje realizujące poszczególne zadania, Urząd Miasta Płocka – Wydział Zdrowia i Spraw Społecznych	działanie realizowane w ramach budżetów jednostek samorządu terytorialnego	ilość sprawozdań sporządzanych za kolejne lata	2017 – 2021, sprawozdanie za poszczególne lata sporządzane każdorazowo do końca kwietnia następnego roku	Zespół Interdyscyplinarny ds. Przeciwdziałania Przemocy w Rodzinie – raz w roku na podstawie sprawozdań poszczególnych instytucji
	3. Prowadzenie lokalnych kampanii społecznych oraz włączanie się w ogólnopolskie kampanie na rzecz przeciwdziałania przemocy w rodzinie	Miejski Zespół Interdyscyplinarny ds. Przeciwdziałania Przemocy w Rodzinie, organizacje pozarządowe, Straż Miejska, Komenda Miejska Policji, Urząd Miasta Płocka	działanie realizowane w ramach budżetów jednostek samorządu terytorialnego oraz w ramach wydatków zaplanowanych na dany rok we właściwych częściach	ilość przeprowadzonych lokalnych kampanii społecznych  ilość ogólnopolskich kampanii społecznych	2017 – lokalna kampania społeczna nt. przeciwdziałania przemocy w rodzinie wobec osób starszych  2018 – lokalna kampania społeczna nt. przeciwdziałania przemocy	organizacja konferencji o zasięgu lokalnym podsumowujących kampanie społeczne

			budżetowych		w rodzinie wobec kobiet  2017 – 2021 podejmowanie kampanii społecznych w zależności od analizy potrzeb oraz diagnozy zjawiska przemocy na terenie Płocka; włączanie się w ogólnopolskie kampanie społeczne na rzecz przeciwdziałania przemocy w rodzinie	
	4. Podejmowanie działań informacyjno – edukacyjnych nt. przemocy w rodzinie oraz form pomocy poprzez: prowadzenie strony internetowej ZI, wydawanie informatora nt. dostępności form pomocy, kontakt z lokalnymi mediami.	Miejski Zespół Interdyscyplinarny ds. Przeciwdziałania Przemocy w Rodzinie, Urząd Miasta Płocka	działanie realizowane w ramach budżetów jednostek samorządu terytorialnego oraz w ramach wydatków zaplanowanych na dany rok we właściwych częściach budżetowych	ilość informatorów nt. dostępności form pomocy w naszym mieście  ilość kontaktów z mediami	2017 – utworzenie strony internetowej Zespołu Interdyscyplinarnego 2017 – 2021 przygotowywanie corocznych informatorów dla mieszkańców Płocka, podejmowanie kontaktów z mediami w zależności od potrzeb	coroczne sprawozdania z realizacji Programu



	5. Nawiązanie współpracy z Kościołem Katolickim oraz innymi związkami wyznaniowymi w celu realizacji wspólnych projektów profilaktycznych oraz edukacyjnych	Miejski Zespół Interdyscyplinarny ds. Przeciwdziałania Przemocy w Rodzinie, Centrum Psychologiczno – Pastoralne "Metanoia", Kuria Diecezji Płockiej	działanie realizowane w ramach budżetów jednostek samorządu terytorialnego	ilość wspólnie realizowanych projektów profilaktycznych lub edukacyjnych	2017 – 2021 realizacja wspólnych projektów	coroczne sprawozdania z realizacji Programu
				ilość osób biorących udział w projektach		
	6. Realizacja programów profilaktyczno - edukacyjnych, mających na celu promowanie prawidłowych metod wychowawczych w stosunku do dzieci w rodzinach zagrożonych przemocą oraz kształtowanie postaw i umiejętności, umożliwiających obronę przed przemocą	Miejski Zespół Interdyscyplinarny ds. Przeciwdziałania Przemocy w Rodzinie, Poradnie Psychologiczno – Pedagogiczne, instytucje oświatowe, Miejski Ośrodek Pomocy Społecznej, świetlice środowiskowe i socjoterapeutyczne, Komenda Miejska Policji, Straż Miejska, Urząd Miasta Płocka – Wydział Zdrowia i Spraw Społecznych	działanie realizowane w ramach budżetów jednostek samorządu terytorialnego oraz w ramach wydatków zaplanowanych na dany rok we właściwych częściach budżetowych	liczba opracowanych programów	2017 – 2021 realizacja programu profilaktycznego "Niebieski" oraz innych projektów	coroczne sprawozdania z realizacji Programu
				liczba zrealizowanych programów	2017 opracowanie programu, mającego na celu wzmacnianie opiekuńczych i wychowawczych kompetencji rodziców w rodzinach zagrożonych przemocą	
				liczba uczestników programów		
2. Ochrona i pomoc osobom dotkniętym przemocą w rodzinie	1. Zapewnienie rozwoju lokalnego systemu wsparcia poprzez doskonalenie interdyscyplinarnego modelu pomocy w postaci funkcjonowania Miejskiego Zespołu	Urząd Miasta Płocka, Miejski Ośrodek Pomocy Społecznej, Komenda Miejska	działanie realizowane w ramach budżetów jednostek	liczba funkcjonujących zespołów interdyscyplinarnych	2017 – 2021	coroczne sprawozdanie z realizacji Programu
				liczba posiedzeń zespołu interdyscyplinarnego		



Interdyscyplinarnego ds. Przeciwdziałania Przemocy w Rodzinie	Policji, Miejska Komisja Rozwiązywania Problemów Alkoholowych, instytucje oświatowe, placówki ochrony zdrowia, Prokuratura Rejonowa, Sąd Rejonowy, Straż Miejska, organizacje pozarządowe	samorządu terytorialnego	liczba osób objętych pomocą zespołu interdyscyplinarnego		coroczne sprawozdanie z realizacji Krajowego Programu Przeciwdziałania Przemocy w Rodzinie
			liczba rodzin objętych pomocą zespołu interdyscyplinarnego		
			liczba utworzonych grup roboczych		
			liczba posiedzeń grup roboczych		
			liczba osób objętych pomocą grup roboczych		
			liczba rodzin objętych pomocą grup roboczych		
2. Zapewnienie dostępu do kompleksowej pomocy poprzez rozwój oferty placówek wspierających i udzielających pomocy osobom dotkniętym przemocą w rodzinie	Urząd Miasta Płocka, Miejski Ośrodek Pomocy Społecznej, organizacje pozarządowe	działanie realizowane w ramach budżetów jednostek samorządu terytorialnego oraz w ramach wydatków zaplanowanych na dany rok we właściwych częściach budżetowych	liczba funkcjonujących w danym roku placówek typu: punkty konsultacyjne, ośrodki wsparcia, specjalistyczne ośrodki wsparcia, domy dla matek z małoletnimi dziećmi i kobiet w ciąży, ośrodków interwencji kryzysowej, innych placówek świadczących specjalistyczną pomoc dla osób dotkniętych przemocą	2017 – 2021	coroczne sprawozdanie z realizacji Programu  coroczne sprawozdanie z realizacji Krajowego Programu Przeciwdziałania Przemocy w Rodzinie
			liczba funkcjonujących placówek typu: punkty konsultacyjne, ośrodki wsparcia, specjalistyczne ośrodki		

				wsparcia, domy dla matek z małoletnimi dziećmi i kobiet w ciąży, ośrodków interwencji kryzysowej, innych placówek świadczących specjalistyczną pomoc dla osób dotkniętych przemocą		
				zakres i rodzaj świadczonych usług przez w/w placówki		
				liczba osób korzystających z oferty placówek wspierających i udzielających pomocy osobom dotkniętym przemocą w rodzinie		
	3. Nawiązywanie i wzmacnianie współpracy pomiędzy instytucjami rządowymi i samorządowymi oraz organizacjami pozarządowymi w zakresie pomocy osobom dotkniętym przemocą w rodzinie.	Urząd Miasta Płocka Miejski Zespół Interdyscyplinarny ds. Przeciwdziałania Przemocy w Rodzinie organizacje pozarządowe	działanie realizowane w ramach budżetów jednostek samorządu terytorialnego oraz w ramach wydatków zaplanowanych na dany rok we właściwych częściach budżetowych	liczba zleczanych lub wspólnie realizowanych projektów	2017 – 2021	coroczne sprawozdania z realizacji Programu
	4. Upowszechnianie informacji w zakresie możliwości i form uzyskania m.in. pomocy: medycznej,	Urząd Miasta Płocka, Miejski Ośrodek Pomocy	działanie realizowane w ramach	liczba opracowanych i upowszechnianych materiałów	2017 – 2021	coroczne sprawozdania z realizacji

	psychologicznej, prawnej, socjalnej, zawodowej i rodzinnej.	Społecznej, Miejski Zespół Interdyscyplinarny ds. Przeciwdziałania Przemocy w Rodzinie, organizacje pozarządowe	budżetów jednostek samorządu terytorialnego oraz w ramach wydatków zaplanowanych na dany rok we właściwych częściach budżetowych	informacyjnych		Programu
	5. Zapewnienie osobom doświadczającym przemocy w rodzinie dostępu do różnorodnej oferty pomocowej.	Urząd Miasta Płocka Miejski Ośrodek Pomocy Społecznej, organizacje pozarządowe	działanie realizowane w ramach budżetów jednostek samorządu terytorialnego oraz w ramach wydatków zaplanowanych na dany rok we właściwych częściach budżetowych	liczba zajęć edukacyjnych dla osób doświadczających przemocy w rodzinie liczba osób, biorących udział w zajęciach edukacyjnych liczba instytucji i organizacji, świadczących pomoc w formie poradnictwa: medycznego, psychologicznego, prawnego, socjalnego, zawodowego i rodzinnego liczba osób objętych pomocą w formie w/w poradnictwa w danej instytucji lub organizacji liczba programów terapeutycznych dla osób dotkniętych	2017 – 2021	coroczne sprawozdanie z realizacji Programu,  coroczne sprawozdanie z realizacji Krajowego Programu Przeciwdziałania Przemocy w Rodzinie

				przemocą w rodzinie		
				liczba osób uczestniczących w programie terapeutycznym		
				liczba osób, które ukończyły program terapeutyczny		
				liczba grup terapeutycznych		
				liczba osób uczestniczących w grupach wsparcia		
	6. Zapewnienie osobom dotkniętym przemocą pomocy w formie schronienia	Miejski Ośrodek Pomocy Społecznej, organizacje pozarządowe, Urząd Miasta Płocka	działanie realizowane w ramach budżetów jednostek samorządu terytorialnego oraz w ramach wydatków zaplanowanych na dany rok we właściwych częściach budżetowych	liczba placówek zapewniających schronienie osobom doświadczającym przemocy w rodzinie	2017 – 2021	coroczne sprawozdanie z realizacji Programu,
				liczba osób przebywających w poszczególnych placówkach		coroczne sprawozdanie z realizacji Krajowego Programu Przeciwdziałania Przemocy w Rodzinie
				liczba dzieci przebywających w poszczególnych placówkach		
	7. Zapewnienie dostępności do lokalnych telefonów zaufania, interwencyjnych lub informacyjnych dla osób dotkniętych przemocą w rodzinie.	Miejski Ośrodek Pomocy Społecznej	działanie realizowane w ramach budżetów jednostek	liczba lokalnych telefonów zaufania	2017 – 2021	coroczne sprawozdanie z realizacji Programu
				czas dostępności telefonu		
				liczba rozmów		

			samorządu terytorialnego	i interwencji		
8. Wzmacnianie ochrony osób dotkniętych przemocą w rodzinie w toku postępowania karnego poprzez przesłuchiwanie dzieci w przyjaznych pokojach przesłuchań oraz tworzenie odpowiednich warunków do przesłuchiwania dorosłych ofiar przemocy seksualnej.	Urząd Miasta Płocka, Miejski Ośrodek Pomocy Społecznej, Sąd, Prokuratura	działanie realizowane w ramach budżetów jednostek samorządu terytorialnego oraz w ramach wydatków zaplanowanych na dany rok we właściwych częściach budżetowych	liczba pokoiów przyjaznych przesłuchań	2017 – 2021	coroczne sprawozdanie z realizacji Programu	
			liczba przesłuchań			
			liczba przesłuchanych dzieci			
			liczba przesłuchanych dorosłych ofiar przemocy seksualnej			
9. Tworzenie warunków umożliwiających osobom dotkniętym przemocą w rodzinie otrzymanie w pierwszej kolejności mieszkań socjalnych	Urząd Miasta Płocka, Miejski Ośrodek Pomocy Społecznej, Miejski Zespół Interdyscyplinarny ds. Przeciwdziałania Przemocy w Rodzinie	działanie realizowane w ramach budżetów jednostek samorządu terytorialnego oraz w ramach wydatków zaplanowanych na dany rok we właściwych częściach budżetowych	liczba mieszkań socjalnych przyznanych osobom dotkniętym przemocą w rodzinie	2017 – 2021	coroczne sprawozdanie z realizacji Programu	
			liczba mieszkań chronionych dla osób wychodzących z przemocy			
			liczba osób przebywających w mieszkaniach chronionych			
			liczba dzieci przebywających w mieszkaniach chronionych			

	10. Opracowanie trybu i metod identyfikacji rodzin szczególnie zagrożonych przemocą.	Miejski Zespół Interdyscyplinarny ds. Przeciwdziałania Przemocy w Rodzinie	działanie realizowane w ramach budżetów jednostek samorządu terytorialnego	liczba rodzin objętych monitoringiem	2017 – opracowanie trybu i metod identyfikacji rodzin szczególnie zagrożonych przemocą  2017 – 2021 realizacja działania	coroczne sprawozdanie z realizacji Programu
	11. Opracowanie procedury monitorującej losy dziecka z rodzin szczególnie zagrożonych przemocą	Miejski Zespół Interdyscyplinarny ds. Przeciwdziałania Przemocy w Rodzinie, Miejski Ośrodek Pomocy Społecznej, świetlice środowiskowe, instytucje oświatowe, placówki ochrony zdrowia	działanie realizowane w ramach budżetów jednostek samorządu terytorialnego	liczba rodzin objętych monitoringiem	2017 – opracowanie procedury monitorującej losy dziecka z rodzin szczególnie zagrożonych przemocą  2017 – 2021 realizacja działania	coroczne sprawozdanie z realizacji Programu
	12. Zapewnienie bezpieczeństwa krzywdzonym dzieciom w trybie art. 12a ustawy z dnia 29 lipca 2005r. o przeciwdziałaniu przemocy w rodzinie	Miejski Zespół Interdyscyplinarny ds. Przeciwdziałania Przemocy w Rodzinie, Miejski Ośrodek Pomocy Społecznej, Komenda Miejska Policji, Straż Miejska, placówki ochrony zdrowia, Ośrodek	działanie realizowane w ramach budżetów jednostek samorządu terytorialnego	liczba dzieci, które zostały odebrane z rodziny w razie bezpośredniego zagrożenia życia lub zdrowia w związku z przemocą w rodzinie	2017 – 2021	coroczne sprawozdanie z realizacji Programu coroczne sprawozdanie z realizacji procedury "Niebieskie Karty" MUW – Wydział Polityki Społecznej

		Opiekuńczo – Wychowawczy, rodziny zastępcze o charakterze pogotowia rodzinnego				
	13. Badanie skuteczności pomocy udzielanej rodzinom dotkniętym przemocą.	Przewodniczący Miejskiego Zespołu Interdyscyplinarny ds. Przeciwdziałania Przemocy w Rodzinie	działanie realizowane w ramach budżetów jednostek samorządu terytorialnego	liczba corocznych raportów i analiz czynników sprzyjających i utrudniających skuteczną pomoc osobom dotkniętym przemocą w rodzinie	2017 – 2021	Miejski Zespół Interdyscyplinarny ds. Przeciwdziałania Przemocy w Rodzinie – raz w roku
	14. Zapewnienie osobom, które w wyniku doświadczanej przemocy doznały obrażeń ciała dostępu do bezpłatnej pomocy w formie sporządzenia dokumentacji medycznej	Miejski Zespół Interdyscyplinarny ds. Przeciwdziałania Przemocy w Rodzinie, placówki ochrony zdrowia, Polski Komitet Pomocy Społecznej	działanie realizowane w ramach budżetów jednostek samorządu terytorialnego	liczba wydanych zaświadczeń lekarskich o przyczynach i rodzaju uszkodzeń ciała związanych z użyciem przemocy w rodzinie liczba sporządzonych map obrażeń ciała	2017 – 2021	coroczne sprawozdanie z realizacji Programu
3. Oddziaływanie na osoby stosujące przemoc w rodzinie	1. Realizacja procedury "Niebieskie Karty" w rodzinach z problemem przemocy domowej	Miejski Zespół Interdyscyplinarny ds. Przeciwdziałania Przemocy w Rodzinie, Grupy Robocze	działanie realizowane w ramach budżetów jednostek samorządu terytorialnego	liczba kontynuowanych procedur "Niebieska Karta" z lat poprzednich liczba NK wszczynających procedurę w danym roku – z wyszczególnieniem podmiotów wszczynających liczba rodzin, dla których wszczęto	2017 – 2021	coroczne sprawozdanie z realizacji Programu coroczne sprawozdanie z realizacji procedury "Niebieskie Karty" MUW – Wydział

				procedurę w danym roku		Polityki Społecznej
				liczba Formularzy A NK, które zostały założone w toku trwania tej samej procedury w danym roku		
				liczba sporządzonych Formularzy C NK przez Grupę Roboczą		
				liczba sporządzonych Formularzy D NK przez Grupę Roboczą		
				liczba zakończonych procedur NK z podziałem na przyczynę zakończenia w danym roku		
				liczba osób objętych procedurą NK, wobec których istnieje podejrzenie, że doświadczają przemocy w rodzinie z podziałem na płeć i wiek		
				liczba osób, objętych procedurą NK, wskazanych jako sprawcy przemocy z podziałem na płeć i wiek		
	2. Opracowywanie i rozpowszechnianie materiałów	Urząd Miasta Płocka	działanie w ramach	liczba opracowanych informatorów	umieszczanie informatorów na	



	<p>informacyjno – edukacyjnych nt. profilaktyki uzależnień, rozwiązywania problemów alkoholowych, przeciwdziałania narkomanii oraz przemocy w rodzinie</p>		<p>wydatków zaplanowanych na dany rok we właściwych częściach budżetowych</p>	<p>liczba przekazanych informatorów w wersji papierowej i elektronicznej</p>	<p>stronach internetowych – do 15 sierpnia każdego kolejnego roku</p>	<p>z realizacji Programu</p>
	<p>3. Zapobieganie kontaktowania się osób stosujących przemoc w rodzinie z osobami dotkniętymi przemocą poprzez podejmowanie stosownych środków zapobiegawczych.</p>	<p>Komenda Miejska Policji, Sąd, Prokuratura, Zespoły Kuratorskiej Służby Sądowej</p>	<p>działanie realizowane w ramach budżetów wymienionych instytucji</p>	<p>liczba zatrzymań sprawców przemocy w rodzinie</p> <p>liczba zastosowanych środków zapobiegawczych, tj.: dozoru policji z zakazem kontaktowania z osobą dotkniętą przemocą w rodzinie, nakazu opuszczenia lokalu zajmowanego wspólnie z osobą najbliższą, tymczasowego aresztowania</p> <p>liczba złożonych wniosków do sądu o zastosowanie środków zapobiegawczych, tj.: obowiązku powstrzymywania się od przebywania w określonych miejscach, kontaktowania się lub</p>	<p>2017 – 2021 realizacja zadania</p> <p>2017 - 2021</p>	<p>coroczne sprawozdanie z realizacji Programu</p>

				zbliżania do pokrzywdzonego, zakazie przebywania w określonych miejscach, opuszczenia przez sprawcę lokalu zajmowanego wspólnie z pokrzywdzonym		
				liczba wniosków, w tym z art. 335 § 1 kpk, do sądu w przedmiocie zastosowania ww. środków karnych lub probacyjnych		
				liczba wniosków kuratorów sądowych o zastosowanie przez sąd w/w środków probacyjnych na etapie postępowania wykonawczego		
				liczba orzeczeń sądowych uwzględniających ww. wnioski w postępowaniu wykonawczym		
	4. Monitoring orzecznictwa sądu w zakresie prawa: karnego, rodzinnego i opiekuńczego, cywilnego	Sąd Rejonowy w Płocku	działanie realizowane w ramach budżetów wymienionych instytucji	liczba osób oskarżonych o przestępstwo z użyciem przemocy w rodzinie: osądzonych, skazanych, niewinnionych, wobec których warunkowo umorzono postępowanie karne lub umorzono	2017 - 2021	coroczne sprawozdanie z realizacji Programu

				postępowanie karne		
				liczba osób stosujących przemoc w rodzinie, wobec których orzeczono kary grzywny, ograniczenia wolności albo pozbawienia wolności		
				liczba orzeczonych środków karnych i probacyjnych		
				liczba orzeczeń w zakresie władzy rodzicielskiej z uwagi na stosowanie przemocy w rodzinie		
				liczba orzeczeń dotyczących nakazania opuszczenia lokalu mieszkalnego zajmowanego wspólnie z osobą najbliższą		
				liczba eksmisji z uwagi na przemoc w rodzinie		
				liczba złożonych do sądu cywilnego wniosków o zobowiązanie wspólnie zamieszkującego członka rodziny do opuszczenia mieszkania		
				liczba orzeczeń zobowiązujących ww.		

				członka rodziny do opuszczenia mieszkania		
5. Aktywność i współdziałanie oraz wymiana informacji pomiędzy służbami w zakresie monitoringu zachowań osób uprzednio skazanych za stosowanie przemocy w rodzinie	Miejski Zespół Interdyscyplinarny ds. Przeciwdziałania Przemocy w Rodzinie, Sąd Prokuratura Zespoły Kuratorskiej Służby Sądowej	działanie realizowane w ramach budżetów wymienionych instytucji oraz jednostek samorządu terytorialnego	liczba wniosków kuratorów sądowych do sądu o zarządzenie wykonania warunkowo zawieszonej kary pozbawienia wolności albo o odwołanie warunkowego zwolnienia	2017 - 2021	coroczne sprawozdanie z realizacji Programu	
			liczba wniosków prokuratora do sądu o zarządzenie wykonania kary pozbawienia wolności albo o odwołanie warunkowego zwolnienia wobec skazanego za tego rodzaju przemoc, naruszającego ponownie porządek prawny w postaci stosowania przemocy w rodzinie			
			liczba przekazanych ww. organom ścigania i wymiaru sprawiedliwości informacji przez inne służby			
6. Realizowanie wobec osób stosujących przemoc w rodzinie programów oddziaływań korekcyjno – edukacyjnych zmierzających do	Miejski Ośrodek Pomocy Społecznej, organizacje pozarządowe	działanie realizowane w ramach budżetu	liczba realizowanych programów edukacyjno – korekcyjnych dla sprawców przemocy	2017 - 2021	coroczne sprawozdanie z realizacji Programu	

	zaprzestania przemocy w rodzinie		samorządu województwa mazowieckiego oraz budżetów wymienionych instytucji	liczba osób, biorących udział w programie edukacyjno – korekcyjnym dla sprawców przemocy		coroczne sprawozdanie z realizacji Krajowego Programu Przeciwdziałania Przemocy w Rodzinie
				liczba osób, które ukończyły program edukacyjno – korekcyjny dla sprawców przemocy		
	7. Zwiększenie udziału osób skazanych przez sąd za przemoc w rodzinie w oddziaływaniach korekcyjno – edukacyjnych poprzez wzrost liczby wniosków kierowanych w tym przedmiocie	Sąd Prokuratura Zespoły Kuratorskiej Służby Sądowej	działanie realizowane w ramach budżetów wymienionych instytucji	liczba wniosków prokuratora z art.335 § 1 kpk o zastosowanie oddziaływań korekcyjno – edukacyjnych	2017 - 2021	coroczne sprawozdanie z realizacji Programu
				liczba wniosków prokuratora o zastosowanie oddziaływań korekcyjno – edukacyjnych w toku postępowania wykonawczego		
				liczba wniosków kuratorów sądowych o zastosowanie oddziaływań korekcyjno – edukacyjnych w toku postępowania wykonawczego		
				liczba wniosków dyrektora zakładu karnego do sądu penitencjarnego o nałożenie obowiązku uczestnictwa skazanego		

				w oddziaływaniach korekcyjno – edukacyjnych po odbyciu kary, w przypadku udzielenia przedterminowego zwolnienia, jeżeli skazany nie został objęty takim programem w trakcie pobytu w zakładzie karnym		
	8. Badanie skuteczności programów oddziaływań korekcyjno – edukacyjnych kierowanych do osób stosujących przemoc w rodzinie poprzez monitorowanie ich zachowań przez okres do 3 lat po ukończeniu programu korekcyjno - edukacyjnego	Miejski Ośrodek Pomocy Społecznej	działanie realizowane w ramach budżetów jednostek samorządu terytorialnego	<p>liczba orzeczeń nakładających na osoby stosujące przemoc w rodzinie obowiązek uczestnictwa w oddziaływaniach korekcyjno – edukacyjnych</p> <p>liczba osób stosujących przemoc w rodzinie, które po ukończeniu programu korekcyjno – edukacyjnego powróciły do zachowań polegających na stosowaniu przemocy w rodzinie</p> <p>liczba osób osadzonych, poddanych oddziaływaniom korekcyjno – edukacyjnym, które w ciągu 3 lat zostały ponownie osadzone z uwagi na popełnienie</p>	2017 - 2021	coroczne sprawozdanie z realizacji Programu

				czynu podobnego		
4. Podnoszenie kompetencji służb i przedstawicieli podmiotów realizujących działania z zakresu przeciwdziałania przemocy w rodzinie	1. Organizowanie szkoleń i konferencji dla osób realizujących zadania z zakresu przeciwdziałania przemocy w rodzinie na terenie Płocka.	Urząd Miasta Płocka Miejski Zespół Interdyscyplinarny ds. Przeciwdziałania Przemocy w Rodzinie	działanie realizowane w ramach budżetów jednostek samorządu terytorialnego oraz w ramach wydatków zaplanowanych na dany rok we właściwych częściach budżetowych	liczba szkoleń i konferencji	2017 – 2021	coroczne sprawozdanie z realizacji Programu
				liczba osób uczestniczących w szkoleniach i konferencjach		
	2. Zapewnienie udziału osób realizujących zadania z zakresu przeciwdziałania przemocy w rodzinie w szkoleniach, seminariach i konferencjach zewnętrznych, w tym ogólnopolskich.	Urząd Miasta Płocka Miejski Zespół Interdyscyplinarny ds. Przeciwdziałania Przemocy w Rodzinie	działanie realizowane w ramach budżetów jednostek samorządu terytorialnego oraz w ramach wydatków zaplanowanych na dany rok we właściwych częściach budżetowych	liczba szkoleń i konferencji	liczba osób uczestniczących w szkoleniach i konferencjach	2017 – 2021
3. Wdrożenie systemu wsparcia dla osób pracujących z rodzinami z problemem przemocy w formie: m.in.: superwizji, coachingu, grup wsparcia	Miejski Zespół Interdyscyplinarny ds. Przeciwdziałania Przemocy w Rodzinie	działanie realizowane w ramach budżetów jednostek samorządu terytorialnego	liczba superwizji, spotkań o charakterze coachingu lub grup wsparcia	liczba osób biorących udział w w/w formach		

			oraz w ramach wydatków zaplanowanych na dany rok we właściwych częściach budżetowych	wsparcia		
--	--	--	--	----------	--	--



## **9. Monitorowanie Programu**

Nad realizacją Miejskiego Programu Przeciwdziałania Przemocy w Rodzinie i Ochrony Ofiar Przemocy w Rodzinie będzie czuwał Miejski Zespół Interdyscyplinarny ds. Przeciwdziałania Przemocy w Rodzinie, który będzie pełnił funkcję Zespołu Monitorującego.

**Zespół Interdyscyplinarny opracuje coroczne sprawozdanie z realizacji Programu i przedłoży Prezydentowi Miasta Płocka do 30 kwietnia każdego roku.**