

Załącznik do Uchwały nr 114 /VII/2015  
Rady Miasta Płocka z dnia 28 kwietnia 2015 roku  
w sprawie przyjęcia "Oceny zasobów pomocy społecznej  
miasta Płocka za 2014 rok"



# Ocena zasobów pomocy społecznej miasta Płocka za 2014 rok

Płock, kwiecień 2015

Zgodnie z art. 16a Ustawy o pomocy społecznej z dnia 12 marca 2004 roku (tekst jednolity Dz. U. z 2015 poz. 163) jednostki samorządu terytorialnego przygotowują ocenę zasobów pomocy społecznej.

Zasoby obejmują w szczególności:

- infrastrukturę,
- kadre,
- organizacje pozarządowe,
- nakłady finansowe na zadania pomocy społecznej bez względu na podmiot finansujący i realizujący.

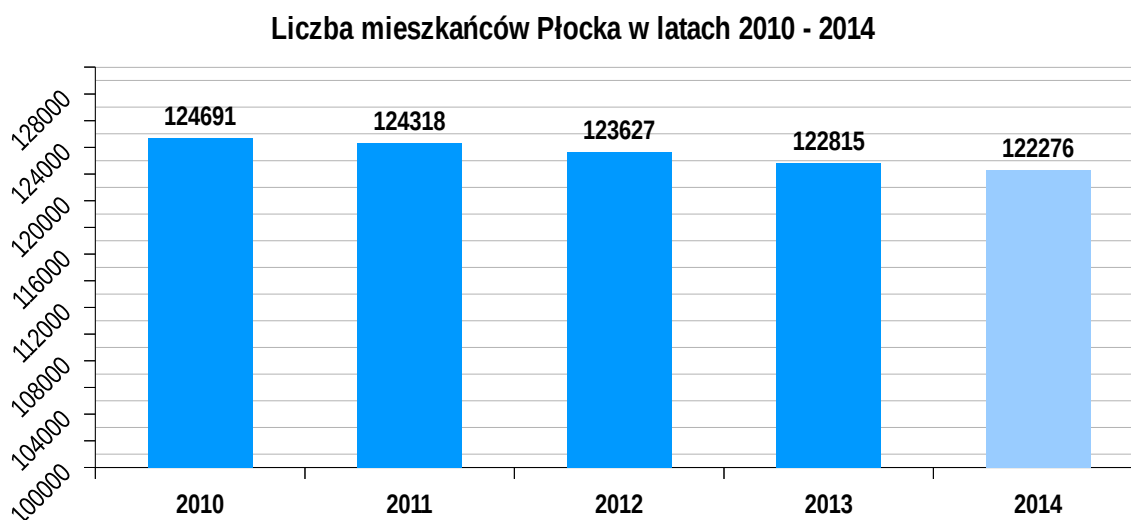
Ocena zasobów pomocy społecznej powstała w oparciu o analizę lokalnej sytuacji społecznej i demograficznej mieszkańców miasta Płocka i dotyczy osób oraz rodzin korzystających z pomocy społecznej, rodzaju ich problemów, rozkładu ilościowego oraz stanowi wraz z rekomendacjami podstawę do planowania budżetu na rok 2016.

## I. Analiza lokalnej sytuacji społecznej i demograficznej

### 1. Liczba ludności

Zgodnie z danymi Głównego Urzędu Statystycznego stan ludności według miejsca zamieszkania na koniec 2013 roku w Płocku wynosił 122 815 osób. Według danych Oddziału Spraw Obywatelskich Urzędu Miasta Płocka liczba mieszkańców Płocka na dzień 31 grudnia 2014 roku wynosiła 122 276 (liczba mieszkańców może ulec zmianie).

Powierzchnia Płocka wynosi 88,05 km<sup>2</sup>. Gęstość zaludnienia na koniec 2013 roku wynosiła 1 395 osób na km<sup>2</sup>.



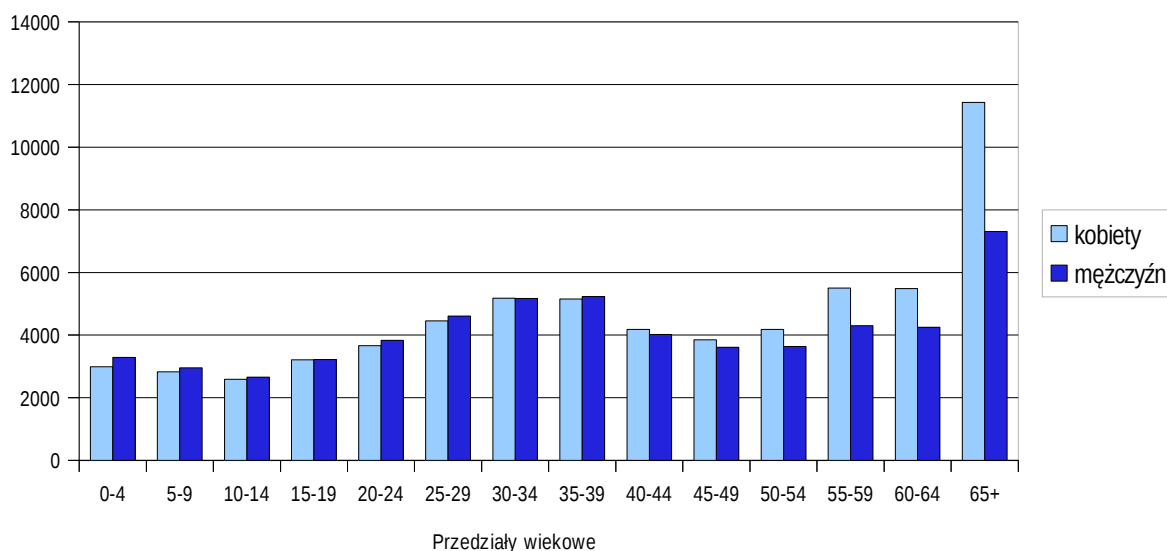
Wykres 1: Opracowano w oparciu o dane BDL GUS i UMP

## 2. Struktura demograficzna ludności

Statystyczny mieszkaniec Płocka w 2013 roku miał 40,2 lat, przy czym przeciętny wiek kobiet (42,7 lat) był o blisko 5 lat wyższy od przeciętnego wieku mężczyzn (38,1 lat). Statystyczny płocczanin w 2013 roku był nieznacznie młodszy od mieszkańca Warszawy (40,5 lat), ale starszy od mieszkańca Radomia (39,8 lat), Ostrołęki (38,6) i Siedlec (37,8 lat).

Z każdym rokiem ludność Płocka nieznacznie starzeje się. Proces starzenia się ludności jest wynikiem zmniejszania się udziału roczników młodszych i zwiększania się udziału roczników starszych. Udział liczby dzieci i młodzieży (0-17 lat) w ogólnej liczbie ludności Płocka w 2013 roku wynosił 17,1%, podczas gdy w 2000 roku - 22,6% (w Polsce analogicznie - 18,2% i 24,4%). Najbardziej liczne są roczniki w wieku od 30 do 39 lat i stanowią blisko 17% ogółu ludności Płocka. Najmniej liczne (poza przedziałami powyżej 70 lat) są roczniki w wieku poniżej 9 lat oraz od 10 do 19 lat – każdy z nich stanowi poniżej 10% ogółu ludności Płocka.

**Struktura mieszkańców Płocka w 2013 roku**



Wykres 2: Opracowano w oparciu o BDL GUS i UMP

	0-4	5-9	10-14	15-19	20-24	25-29	30-34	35-39	40-44	45-49	50-54	55-59	60-64	65 i więcej
kobiety	2995	2824	2594	3210	3661	4457	5180	5154	4182	3850	4187	5505	5485	11433
mężczyźni	3287	2958	2656	3220	3837	4606	5168	5226	4025	3615	3640	4299	4252	7309

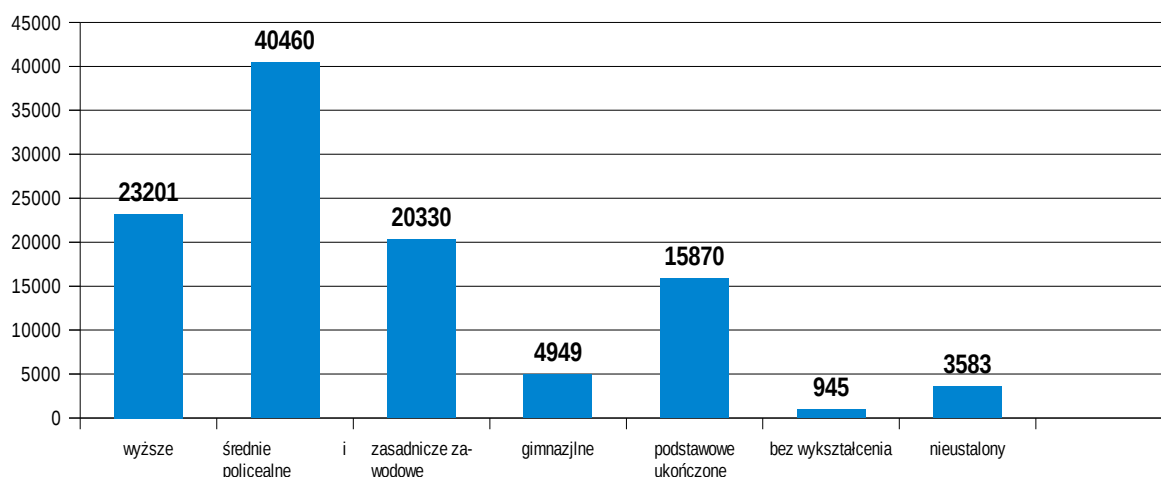
Coraz wyraźniej zaznacza się dysproporcja pomiędzy liczbą mężczyzn a liczbą kobiet. W 2000 roku panowie stanowili 48,1% ludności Płocka, a 13 lat później 47,3%. Na 100 płocczan przypadało 111 płocczanek, przy czym udział kobiet w ogólnej liczbie ludności jest nieznacznie niższy od 50% w młodszych grupach wiekowych poniżej 40 lat, a w grupie 65 lat i więcej wynosi ponad 60%.

### 3. Poziom wykształcenia

Struktura ludności według wykształcenia należy do kategorii danych uzyskiwanych podczas spisów powszechnych ludności. Obecnie dysponujemy danymi Narodowego Spisu Powszechnego Ludności i Mieszkań, który odbył się w 2011 r. Badaniem poziomu wykształcenia objęte zostały osoby w wieku 13 lat i więcej.

Płock charakteryzuje niższy odsetek ludności z wykształceniem wyższym w porównaniu z wykształceniem mieszkańców województwa mazowieckiego (o ponad 2 punkty procentowe, w 2002 r. o blisko 5) oraz średnim ogólnokształcącym (ponad 1,2 punktu procentowego). Wyższy natomiast w Płocku jest odsetek ludności z wykształceniem średnim i policealnym (ponad 3 punkty procentowe). Kobiety częściej niż mężczyźni mają ukończoną co najmniej szkołę średnią, natomiast wśród absolwentów zasadniczych szkół zawodowych jest zdecydowanie większy udział mężczyzn niż kobiet (podobnie jak w 2002 roku). Także kobiety częściej niż mężczyźni kończą studia.

**Wykształcenie mieszkańców Płocka w oparciu o dane Narodowego Spisu Powszechnego z 2011 roku**



Wykres 3: Opracowano w oparciu o dane BDL GUS

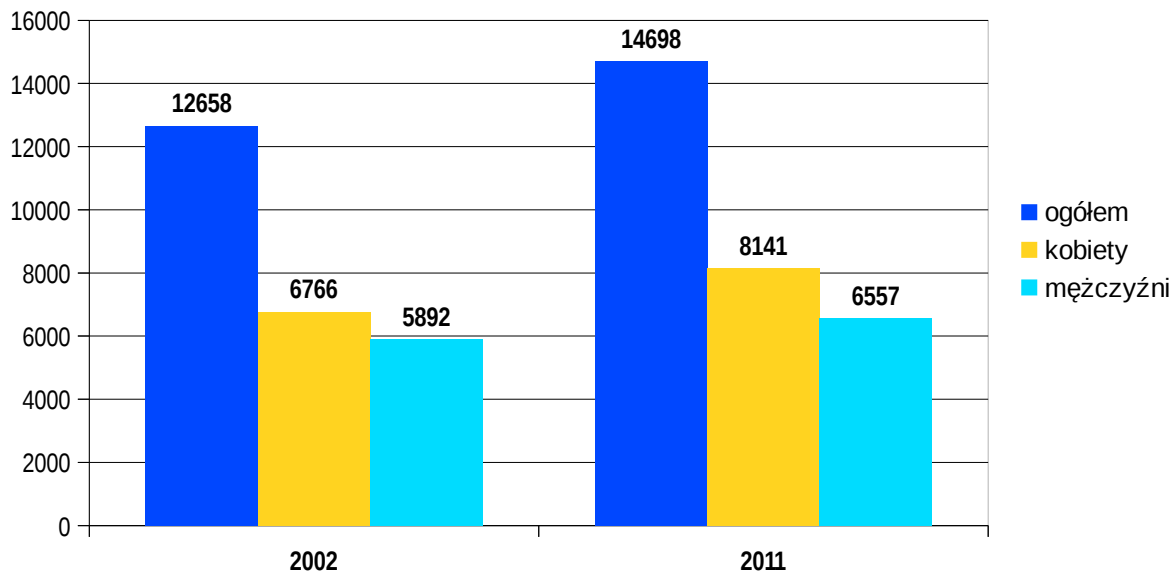
Według danych spisowych w Płocku najliczniejszą grupę stanowią osoby z wykształceniem średnim i policealnym (37%). W porównaniu z 2002 rokiem znacznie wzrosła liczba osób z wykształceniem wyższym (wzrost o 8 165 osób).

### 4. Osoby niepełnosprawne

Z udostępnionych danych, zebranych podczas Narodowego Spisu Powszechnego Ludności i Mieszkań w 2011 roku, wynika że wg stanu na 31 marca 2011 roku w Płocku odnotowano 14 698 osób niepełnosprawnych. Dane te można uznać za najbardziej miarodajne ze względu na powszechny charakter badania (badanie pełne).

Zgodnie z zapisami ustawy z dnia 4 marca 2010 r. o narodowym spisie powszechnym ludności i mieszkań w 2011 r. udzielanie odpowiedzi na pytania dotyczące niepełnosprawności odbywało się na zasadzie dobrowolności.

### Osoby niepełnosprawne w 2002 r. i 2011 r.



Wykres 4: Opracowano w oparciu o dane BDL GUS

Obecnie, podobnie jak w 2002 roku liczba niepełnosprawnych kobiet przewyższa liczbę mężczyzn w stosunku 55,39:44,61.

Z danych Miejskiego Urzędu Pracy w Płocku wynika, że na koniec 2014 roku w mieście Płocku zarejestrowane były 473 osoby niepełnosprawne bezrobotne, w tym 254 (tj. 53,7%) niepełnosprawne kobiety. Udział procentowy niepełnosprawnych bezrobotnych w ogólnej liczbie bezrobotnych na koniec grudnia 2014 r. wynosił 6,3%.

## 5. Rynek pracy

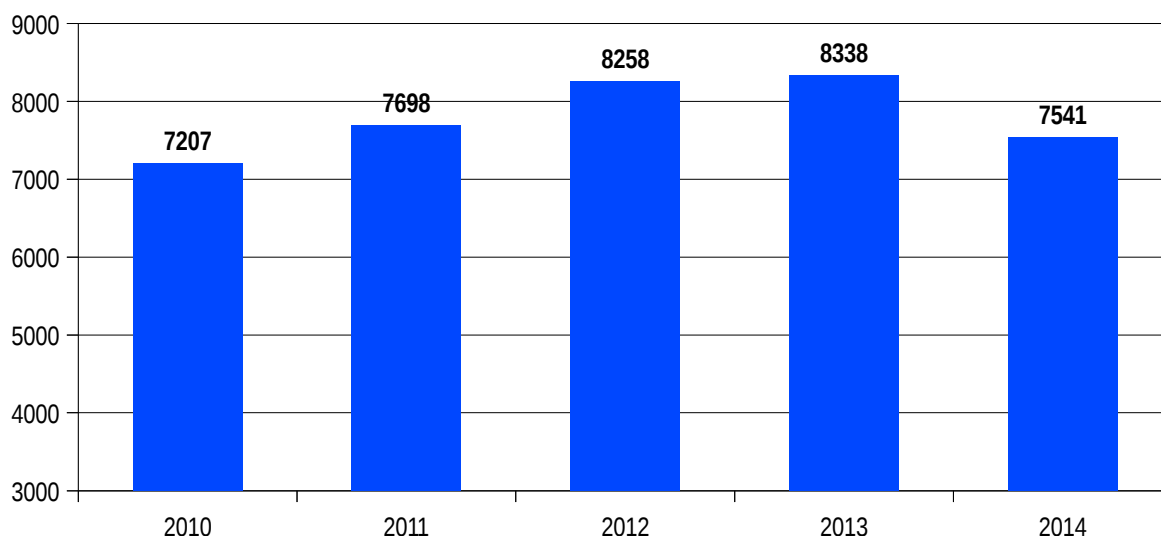
Stopa bezrobocia na koniec grudnia 2014 roku w Płocku wyniosła 11,8%, przy czym wskaźnik dla województwa mazowieckiego wyniósł 9,8%, kraju - 11,5%.

W końcu grudnia 2014 r. liczba osób bezrobotnych wyniosła 7 541 osób, z czego 53,4% stanowiły kobiety. W tym czasie zanotowano spadek o 797 osób w porównaniu z danymi z grudnia 2013 r. (8 338 osób) i wzrost o 145 osób w porównaniu z liczbą bezrobotnych zarejestrowanych w końcu listopada 2014 roku (7 396 osób).

W rejestrze Miejskiego Urzędu Pracy w Płocku wg stanu na koniec grudnia 2014 roku dominowali bezrobotni:

- bez prawa do zasiłku 6 745 os. (89,4% ogółu bezrobotnych),
- w szczególnej sytuacji na rynku pracy 6 510 os. (86,3% ogółu bezrobotnych),
- poprzednio pracujący 6 462 os. (85,7% ogółu bezrobotnych),
- długotrwale bezrobotni 4 610 os. (61,1% ogółu bezrobotnych).

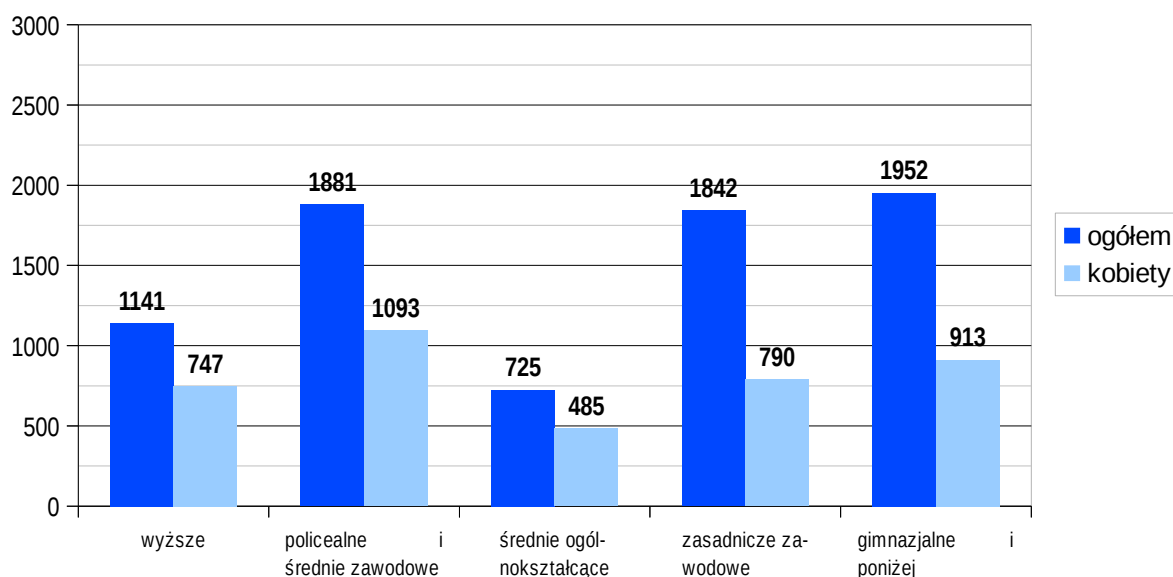
### Liczba mieszkańców Płocka zarejestrowanych w Miejskim Urzędzie Pracy w Płocku w latach 2010-2014



Wykres 5: Opracowano w oparciu o dane MUP w Płocku

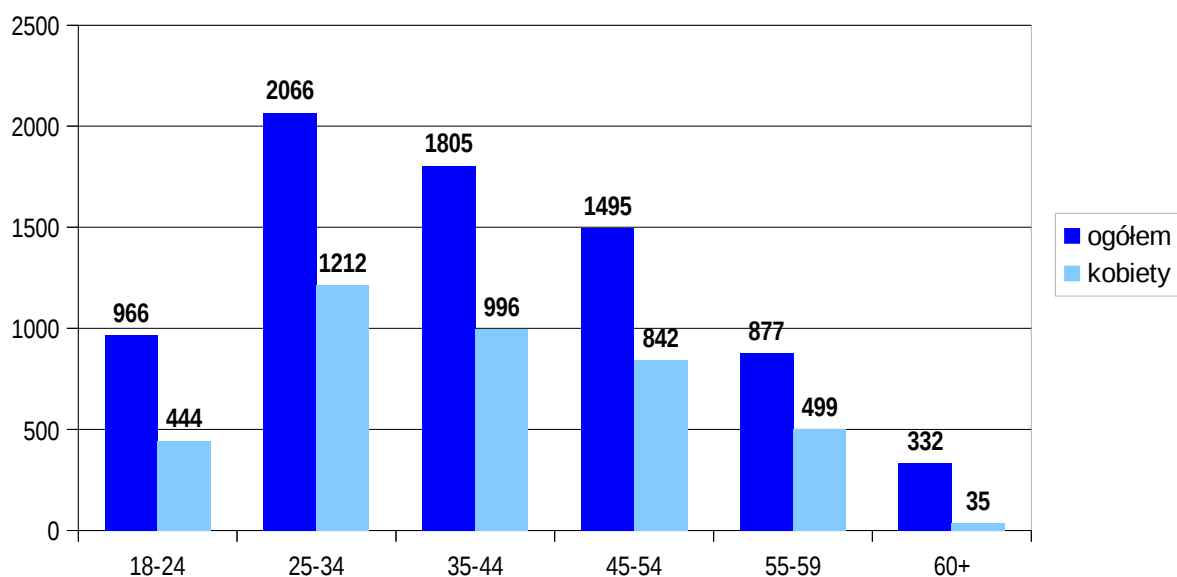
Nadal zauważalna jest korelacja poziomu wykształcenia mieszkańców z posiadanym statusem osoby bezrobotnej. Wg danych MUP w Płocku 25,9% ogółu bezrobotnych na koniec 2014 r. stanowiły osoby z wykształceniem gimnazjalnym i poniżej (1 952 osoby, w tym 913 kobiet), 24,9% stanowiły osoby z wykształceniem policealnym i średnim zawodowym (1 881 osób, w tym 1 093 kobiety), a 24,4% stanowiły osoby z wykształceniem zasadniczym zawodowym (1 842 osoby, w tym 747 kobiet). Osoby z wykształceniem wyższym stanowiły 15,1% ogółu osób bezrobotnych zarejestrowanych w Miejskim Urzędzie Pracy – 1 141 osób, w tym 485 kobiet.

### Wykształcenie osób bezrobotnych wg stanu na koniec 2014 r.



Wykres 6: Opracowano w oparciu o dane MUP w Płocku

### Wiek osób bezrobotnych zarejestrowanych



Wykres 7: Opracowano w oparciu o dane MUP w Płocku

Porównując grupy wiekowe osób bezrobotnych zarejestrowanych w MUP wg stanu na koniec grudnia 2014 r., podobnie jak w latach poprzednich, można stwierdzić, że najbardziej liczebną grupę bezrobotnych w Płocku stanowią osoby w przedziale wiekowym 25-34 lata (27,4%) oraz 35-44 lata (23,9%).

Liczba osób bezrobotnych powyżej 50 roku życia na koniec 2014 roku wynosiła 1 977 osób (26,2%), z czego 49,1% stanowiły kobiety (971 os.).

Wg danych MUP w końcu grudnia 2014 r. 61,1% ogółu zarejestrowanych bezrobotnych stanowiły osoby długotrwale bezrobotne - 4 610 osób (w tym 2 691 kobiet). W roku 2013 osoby długotrwale bezrobotne stanowiły 57,6% ogółu.

## II. Infrastruktura pomocy społecznej stan na 31.12.2014 r.

### 1. Budynek przy ul. Wolskiego 4 w Płocku - główna siedziba MOPS

Budynek użyteczności publicznej, którego właścicielem jest Gmina Miasto Płock, usytuowany na działce o powierzchni 3371 m<sup>2</sup>. Nieruchomość składa się z dwóch połączonych ze sobą części.

**Budynek A** – 3 kondygnacyjny, podpiwniczony o powierzchni użytkowej – 2063,32 m<sup>2</sup>, wyposażony w instalację elektryczną, centralnego ogrzewania, telefoniczną, alarmową oraz wewnętrzną sieć komputerową z dostępem do internetu, przystosowany do potrzeb osób niepełnosprawnych dzięki zamontowaniu platformy dla osób niepełnosprawnych w zabudowie i ogrodzeniu.

W budynku znajdują się następujące pomieszczenia:

- piwnica – pomieszczenie magazynowe, sala konferencyjna, pokoje terapeutyczne, archiwum zakładowe (w pełni przystosowane do przechowywania dokumentów), warsztat do drobnych napraw, WC,
- parter – pomieszczenia biurowe, mała sala konferencyjna, pomieszczenie ochrony, WC,
- I piętro – pomieszczenia biurowe, serwerownia, WC,
- II piętro – pomieszczenia biurowe, kafejka internetowa, WC.

**Budynek B** – parterowy, bez podpiwniczenia o powierzchni użytkowej 246 m<sup>2</sup>, wyposażony w instalację elektryczną, centralnego ogrzewania, telefoniczną, alarmową oraz wewnętrzną sieć komputerową z dostępem do internetu, przystosowany do potrzeb osób niepełnosprawnych dzięki podjazdowi dla wózków inwalidzkich. W budynku znajdują się pomieszczenia biurowe, dwa gabinety lekarskie, kasy, WC oraz pomieszczenie gospodarcze.

Na wyżej wymienionej działce znajduje się parking o powierzchni 260 m<sup>2</sup>.

### 2. Lokale w budynku przy Placu Dąbrowskiego 1 w Płocku - siedziba Działu Świadczeń Rodzinnych i Zespołu Pracy Socjalnej Nr 1

Budynek użyteczności publicznej, którego właścicielem jest Skarb Państwa i Gmina Miasto Płock. MOPS dzierżawi pomieszczenia biurowe o powierzchni 449,70 m<sup>2</sup>, wyposażony w instalację elektryczną, centralnego ogrzewania, telefoniczną, alarmową oraz wewnętrzną sieć komputerową z dostępem do internetu.

MOPS zajmuje następujące pomieszczenia:

- I piętro – 12 pomieszczeń biurowych, kasa, pomieszczenie gospodarcze oraz 2 WC.
- II piętro – 4 pomieszczenia biurowe, pokój do przechowywania akt, WC.

Aktualnie zawarta umowa obowiązuje do dnia 31.12.2016 r.

Budynek nie jest dostosowany do potrzeb osób niepełnosprawnych.

### 3. Lokal w budynku przy ul. Borowickiej 3b w Płocku - siedziba 2 pracowników socjalnych Zespołu Pracy Socjalnej Nr 1, obsługujących rejon Imielnicy i Borowiczek

Lokal jest własnością NZOZ „Borowiczki”. Ośrodek wynajmuje 1 pomieszczenie o pow. 17,71 m<sup>2</sup>, z dostępem do WC. Nie jest dostosowany do potrzeb osób niepełnosprawnych.

### 4. Lokal w budynku przy ul. Padlewskiego 5 w Płocku - siedziba Zespołu Pracy Socjalnej Nr 3

Budynek jest własnością Młodzieżowej Spółdzielni Mieszkaniowej „CHEMIK” w Płocku. Umowa najmu została zawarta na czas nieokreślony. Ośrodek wynajmuje samodzielny lokal o powierzchni 121 m<sup>2</sup>, który składa się z 9 pomieszczeń biurowych, 2 WC.

Budynek tylko częściowo jest dostosowany do potrzeb osób niepełnosprawnych.



### **5. Lokal w budynku przy ul. Góry 7 w Płocku - siedziba pracownika socjalnego Zespołu Pracy Socjalnej Nr 3**

Budynek jest własnością PZOZ Spółka z o.o. Ośrodek wynajmuje pomieszczenie o powierzchni 15,22 m<sup>2</sup>, usytuowane w piwnicy, z dostępem do WC.

Budynek nie jest dostosowany do potrzeb osób niepełnosprawnych.

### **6. Budynek przy ul. Mickiewicza 5 w Płocku - siedziba Środowiskowego Domu Samopomocy**

Środowiskowy Dom Samopomocy dla osób przewlekle psychicznie chorych mieści się w budynku, którego właścicielem jest Gmina Miasto Płock. Nieruchomość usytuowana na działce o powierzchni 702 m<sup>2</sup>. Budynek jest parterowy, murowany, o powierzchni użytkowej 96,70 m<sup>2</sup>, bez barier architektonicznych, przystosowany do potrzeb osób niepełnosprawnych poruszających się na wózku inwalidzkim. Obiekt wyposażony jest w instalacje: elektryczną, telefoniczną z dostępem do internetu, alarmową, wodno-kanalizacyjną, przeciwpożarową, centralnego ogrzewania z własną kotłownią gazową oraz instalację gazową w pomieszczeniach kuchennych.

W zajmowanym lokalu znajdują się:

- szatnia, kotłownia gazowa,
- kuchnia oraz pomieszczenia gospodarcze,
- pokój biurowy,
- sale terapeutyczne,
- pracownia komputerowa,
- WC.

Środowiskowy Dom Samopomocy swoją działalność ukierunkowuje na realizację zadań skierowanych do 30 osób dorosłych przewlekle psychicznie chorych, mających trudności z kształtowaniem swoich relacji z otoczeniem poprzez codzienne aktywizowanie, usamodzielnianie i integrację społeczną.

Lokal spełnia standardy określone w Rozporządzeniu Ministra Pracy i Polityki Społecznej z dnia 9 grudnia 2010 r. w sprawie Środowiskowych Domów Samopomocy.

### **7. Budynek przy ul. Mickiewicza 7a w Płocku - siedziba Środowiskowego Domu Samopomocy**

Środowiskowy Dom Samopomocy dla osób upośledzonych umysłowo mieści się w budynku, którego właścicielem jest Gmina Miasto Płock. Nieruchomość usytuowana na działce o powierzchni 316 m<sup>2</sup>. Budynek jest parterowy, murowany, o powierzchni użytkowej 120,50 m<sup>2</sup>, bez barier architektonicznych, przystosowany dla osób niepełnosprawnych, poruszających się na wózku inwalidzkim. Obiekt wyposażony jest w instalacje: elektryczną, telefoniczną z dostępem do internetu, alarmową, wodno-kanalizacyjną, przeciwpożarową, centralnego ogrzewania z własną kotłownią gazową oraz instalację gazową w pomieszczeniach kuchennych.

W budynku znajdują się:

- szatnia, kotłownia gazowa,
- kuchnia wraz z pomieszczeniem gospodarczym,
- pokoje biurowe,
- sale terapeutyczne,
- WC.

Budynek spełnia standardy określone w Rozporządzeniu Ministra Pracy i Polityki Społecznej z dnia 9 grudnia 2010 r. w sprawie Środowiskowych Domów Samopomocy.

### **8. Budynek przy ul. Obejście 9 w Płocku - Dom dla Osób Doznających Przemocy w Rodzinie**

Budynek użyteczności publicznej, którego właścicielem jest Gmina Miasto Płock, o powierzchni użytkowej 150,18 m<sup>2</sup>, dwukondygnacyjny z podpiwniczeniem, wyposażony w platformę dla osób niepełnosprawnych, wewnętrzną instalację telefoniczną wraz z dostępem do internetu.

Placówka przeznaczona jest dla osób doświadczających przemocy domowej (zameldowanych na terenie miasta Płocka), które wymagają tymczasowego schronienia w związku ze swoją sytuacją. Placówka zapewnia pobyt do 3 miesięcy.

W budynku znajdują się następujące pomieszczenia:

- piwnica – garaż, suszarnia, pomieszczenie piecowe, dwa małe magazyny,
- parter – sypialnia 3-osobowa, świetlica, kuchnia, WC,
- piętro – dwie sypialnie, WC, pomieszczenie biurowe.

### **9. Lokal w budynku przy ul. Kolegialnej 43a w Płocku - Pokój Przyjaznych Przesłuchań**

Właścicielem budynku jest Gmina Miasto Płock. Ośrodek wynajmuje samodzielny lokal o powierzchni 81,28 m<sup>2</sup>, przeznaczony do przesłuchiwania dzieci, będących ofiarami i świadkami przestępstw. Przesłuchania prowadzone są przez Sąd Rejonowy i Okręgowy w Płocku oraz Prokuraturę.

Lokal składa się z pokoju odsłuchu, pokoju przesłuchań (oddzielony od pokoju odsłuchu lustrem weneckim), pokoju terapeutycznego, poczekalni, WC. Wyposażony jest w komputer, zestaw do nagrywania przesłuchań, niezbędną ilość mebli oraz przyborów ułatwiających przesłuchiwanie dzieci (zabawki, kredki, bloki, kolorowanki).

### **10. Mieszkania chronione przy ul. gen. T. Kutrzeby 19 w Płocku**

W listopadzie 2014 r. Miejski Ośrodek Pomocy Społecznej w Płocku otrzymał do dyspozycji 28 lokali o łącznej powierzchni użytkowej 1 307,75 m<sup>2</sup> w celu prowadzenia w nich mieszkań chronionych dla osób niepełnosprawnych, wychodzących z bezdomności, starszych, a także dla pełnoletnich wychowanków opuszczających rodziny zastępcze i niektóre typy placówek opiekuńczo-wychowawczych oraz matek z dziećmi, doświadczających przemocy w rodzinie, które z różnych względów nie mogą wrócić do swojego miejsca zamieszkania po pobycie w Domu dla Osób Doznających Przemocy w Rodzinie.

Mieszkania składają się z 1 lub 2 pokoi, kuchni, przedpokoju, WC oraz wyposażone są w instalację wodno-kanalizacyjną, elektryczną, centralne ogrzewanie. Jeden z lokali jest w pełni przystosowany dla potrzeb osób niepełnosprawnych poruszających się na wózku inwalidzkim. Mieszkania zostały wykończone w bardzo wysokim standardzie i częściowo umeblowane przez Ośrodek.

### **11. Mieszkanie chronione przy ul. Bartniczej 1 m 82 w Płocku**

Lokal usytuowany na parterze budynku wielorodzinnego, o powierzchni użytkowej 51,46 m<sup>2</sup>, składający się z 3 pokoi, kuchni, przedpokoju i łazienki. Wyposażony w instalację elektryczną, wodno-kanalizacyjną, centralne ogrzewanie i ciepłą wodę.

Mieszkanie ma docelowo zostać przekształcone na potrzeby zawodowej rodziny zastępczej.

### **12. Mieszkanie przy ul. Norwida 6/1 w Płocku**

Lokal o powierzchni użytkowej 81,01 m<sup>2</sup>, znajdujący się na parterze budynku wielorodzinnego, który jest częściowo przystosowany do potrzeb osób niepełnosprawnych. Na parterze przy schodach wiodących na półpiętro znajduje się platforma dla osób poruszających się na wózku inwalidzkim. Mieszkanie składa się z 3 pokoi mieszkalnych, pokoju dziennego, przedpokoju, kuchni z aneksem kuchennym, WC. Ponadto do dyspozycji mieszkańców są dwa balkony. Lokal posiada instalację elektryczną, centralnego ogrzewania, gazową w pomieszczeniu kuchennym oraz instalację wodno-kanalizacyjną.

Mieszkanie ma zostać przekształcone docelowo na potrzeby zawodowej rodziny zastępczej.

### **13. Ogrzewalnia dla osób bezdomnych przy ul. Otolińskiej 23 w Płocku**

Lokal o powierzchni 40,63 m<sup>2</sup> usytuowany na parterze w budynku wielorodzinnym. Pomieszczenie posiada osobne wejście i składa się z jednej sali, z której korzystają bezdomni oraz WC z prysznicem. Ponadto znajduje się tam dyżurka dla pracownika oraz pomieszczenie magazynowe. Sala ogólna wyposażona jest w kącik kuchenny (bez możliwości gotowania ciepłych posiłków) oraz kilka rzędów

krzesel dla osób bezdomnych.

Pomieszczenie jest dostosowane do potrzeb osób niepełnosprawnych poruszających się na wózku inwalidzkim.

Ogrzewalnia funkcjonuje w okresie listopad – marzec, w godzinach: 20.00 – 08.00.

#### **14. Świetlica Środowiskowa Nr 1 „Dom Marzeń” ul. Góry 7 w Płocku**

Lokal usytuowany w budynku pozostającym własnością PZOZ Spółka z o.o., o powierzchni ok. 50 m<sup>2</sup>. Usytuowany na parterze budynku, składa się z 2 pomieszczeń użytkowych (sal do zajęć), korytarzyka oraz pomieszczenia WC. W pomieszczeniu znajdującym się w piwnicy, z osobnym wejściem usytuowane jest zaplecze kuchenne. Lokal posiada ogrzewanie centralne (olejowe), wodę zimną i ciepłą.

#### **15. Świetlica Środowiskowa Nr 4 „Chatka Puchatka” ul. Kwiatka 59A w Płocku**

Lokal wynajmowany od ARS Spółka z o.o, o powierzchni użytkowej 59,59 m<sup>2</sup>. W lokalu są 2 pomieszczenia użytkowe (sale do zajęć), 2 pomieszczenia WC, pomieszczenie zaplecza kuchennego oraz korytarzyk. Lokal posiada ogrzewanie centralne (gazowe), wodę zimną i ciepłą.

#### **16. Świetlica Środowiskowa Nr 5 „Iskierka” ul. Otolińska 23 w Płocku**

Lokal wynajmowany od MZGM-TBS Spółka zo.o. Łączna powierzchnia użytkowa wynosi 57,71 m<sup>2</sup>. W lokalu znajdują się 3 pomieszczenia użytkowe (jedno ciemne), WC oraz korytarzyk, centralne ogrzewanie, ciepła i zimna woda.

#### **17. Ognisko Opiekuńcze „Smyk” ul. Otolińska 23 w Płocku**

Lokal wynajmowany od MZGM-TBS Spółka z o.o. Łączna powierzchnia wynosi 96,69 m<sup>2</sup>. Składa się z 3 pomieszczeń użytkowych (jedno ciemne), 1 zaplecza kuchennego, 2 WC oraz korytarzyka. W lokalu jest ogrzewanie centralne, zimna i ciepła woda, znajduje się tam Stołówka Świetlicy Środowiskowej Nr 5 oraz Ogniska Opiekuńczego

Ponadto Ośrodek wynajmuje w tym budynku dodatkowe pomieszczenie o powierzchni 40,63 m<sup>2</sup>. Składa się z 2 pomieszczeń użytkowych (jedno ciemne) oraz 1 WC z przeznaczeniem na cele magazynowe.

#### **18. Świetlica Środowiskowa Nr 8 „Promyk” ul. Walecznych 20 w Płocku**

Lokal użytkowany na podstawie porozumienia dotyczącego nieodpłatnego użyczenia lokalu od Szkoły Podstawowej Nr 23. Usytuowany w części piwnicznej, o łącznej powierzchni 67,27 m<sup>2</sup>. Składa się z 1 pomieszczenia użytkowego oraz zaplecza kuchennego. WC dostępne na terenie szkoły. Ogrzewanie centralne, ciepła i zimna woda.

#### **19. Świetlica Środowiskowa Nr 13 „Słoneczny Krąg” ul. Gierzyńskiego 17 w Płocku**

Lokal przekazany do dyspozycji MOPS zarządzeniem Prezydenta Miasta Płocka z przeznaczeniem na Świetlicę Środowiskową. Łączna powierzchnia użytkowa 51,9 m<sup>2</sup>. W lokalu znajdują się: 1 pomieszczenie użytkowe, 1 zaplecze kuchenne oraz WC i korytarzyk, ogrzewanie centralne, ciepła i zimna woda.

#### **20. Świetlica Środowiskowa Nr 9 „Pozytywka” ul. Słodowa 1 m 121a w Płocku**

Lokal usytuowany na parterze budynku wielorodzinnego, o powierzchni użytkowej 26,63 m<sup>2</sup>, składa się z: 1 pokoju, ciemnej kuchni, WC. Wyposażony jest w instalację wodno-kanalizacyjną, elektryczną, centralne ogrzewanie i ciepłą wodę.

MOPS dysponuje 3 samochodami: Ford Transit (rocznik 2007), przystosowany do przewozu osób niepełnosprawnych w dyspozycji Środowiskowego Domu Samopomocy oraz dwa samochody Dacia Logan (rocznik 2012).

### III. Kadra realizująca zadania z zakresu pomocy społecznej

#### Kadra Miejskiego Ośrodka Pomocy Społecznej w Płocku

Stan na 31 grudnia 2014 r.

Ogólna liczba pracowników 273 osoby (236 etatów)

Tabela 1: Kadra kierownicza

Wyszczególnienie	Rok 2014
Ogółem	20
w tym:	
Wykształcenie wyższe	20
Specjalizacja z organizacji pomocy społecznej	13

Tabela 2: Pracownicy administracyjni

Wyszczególnienie	Rok 2014
Ogółem	118
w tym:	
Wykształcenie wyższe	97
Wykształcenie średnie	21
Inne	-

Tabela 3: Pracownicy socjalni – wszystkie komórki organizacyjne

Wyszczególnienie	Rok 2014
Ogółem	83
w tym:	
Wykształcenie wyższe	46
Wykształcenie średnie	37
Specjalizacja, 1-ego stopnia w zawodzie	47
Specjalizacja 2-ego stopnia w zawodzie	1
Specjalizacja z organizacji pomocy społecznej	5

Tabela 4: Inni

Wyszczególnienie	Rok 2014
Ogółem	52
w tym:	
Prawnicy	-
Psychologowie	4
Socjologowie	-
Terapeuci zajęciowi	7
Pielęgniarki, opiekunowie	9
Wychowawcy	14
Asystenci rodziny	8
Obsługa gospodarcza	10

#### IV. Organizacje pozarządowe realizujące zadania z zakresu pomocy społecznej

Zgodnie z danymi Centrum ds. Organizacji Pozarządowych Urzędu Miasta Płocka na terenie Płocka, wg stanu na 31 grudnia 2014 r., jest 339 organizacji pozarządowych działających w różnych obszarach życia społecznego (sport, kultura, nauka i edukacja, współpraca zagraniczna, organizacje zdrowotne, pomoc społeczna, organizacje katolickie i wyznaniowe), w tym 69 organizacji pozarządowych działających na rzecz pomocy społecznej.

Poniżej przedstawione zostały wykazy organizacji pozarządowych, z którymi zawarto umowy na realizację zadań publicznych z zakresu pomocy społecznej w 2014 roku, wybranych w drodze otwartych konkursów ofert (w tym placówki wsparcia dziennego finansowane z dochodów gminy z tytułu wydawania zezwoleń na sprzedaż napojów alkoholowych – Kluby Profilaktyki Środowiskowej).

**Realizacja zadań w roku 2014 przez organizacje pozarządowe, które otrzymały dotacje w ramach otwartych konkursów ofert na finansowe wsparcie i powierzenie realizacji zadań publicznych w zakresie pomocy społecznej**

Tabela 2: **ZADANIE: Pomoc rodzinom i osobom znajdującym się w trudnej sytuacji życiowej oraz wyrównywanie ich szans w ramach pomocy społecznej – zadania wspierane**

Lp.	Wnioskodawca/ realizator zadania	Tytuł zadania	Kwota dotacji z budżetu miasta Płocka na 2014 rok (zł)
1.	Polskie Stowarzyszenie Diabetyków Oddział Powiatowy w Płocku	„Cukrzyca: chrońmy naszą przyszłość”	15 000
2.	Mazowieckie Stowarzyszenie Pracy dla Niepełnosprawnych DE FACTO w Płocku	System kompleksowego wsparcia rodzin, mający na celu wyrównanie szans niewidomych dzieci oraz ich rodzin, aby nie dziedziczyły one życia na koszt pomocy społecznej	18 000
3.	Fundacja PANACEUM w Płocku	Wypożyczalnia sprzętu rehabilitacyjnego, ortopedycznego i terapeutycznego – działania socjalno-pomocowe na rzecz dzieci, młodzieży, osób dorosłych i seniorów oraz na rzecz osób niepełnosprawnych i ich rodzin i wyrównywanie szans ich funkcjonowania w społeczeństwie	23 000
4.	Bank Żywności w Płocku Związek Stowarzyszeń	„Prowadzenie Banku Żywności, by nieść skuteczną comiesięczną pomoc rodzinom i osobom”	39 000
5.	Stowarzyszenie Hospicyjno-Paliatywne HOSPICJUM PŁOCKIE pod wezw. św. Urszuli Ledóchowskiej w Płocku	Udzielanie pomocy i wsparcia osobom chorym w stanach terminalnych i ich rodzinom	30 000

6.	Stowarzyszenie Sclerosis Multiplex w Płocku	Rehabilitacja i integracja osób chorych na Stwardnienie Rozsiane	28 000
7.	Fundacja Marty Chojnowskiej „Przerwij Ciszę” w Płocku	„Pomóżmy sobie i innym”	33 000
8.	Polski Związek Emerytów, Rencistów i Inwalidów Zarząd Okręgowy w Płocku	Organizowanie wczasów w Ogrodzie Działkowym dla emerytów i rencistów	12 000
9.	Polski Związek Emerytów, Rencistów i Inwalidów Zarząd Okręgowy w Płocku	Godni zauważenia	10 000
10.	Katolickie Stowarzyszenie Pomocy im. św. Brata Alberta w Płocku	Dom Dziennego Pobytu „Ciepła Izba”	21 136
11.	Katolickie Stowarzyszenie Pomocy im. św. Brata Alberta w Płocku	Punkt Dożywiania „Kromka Chleba”	30 000
12.	Polski Związek Głuchych Oddział Mazowiecki w Warszawie	Terenowy Ośrodek Rehabilitacji i Wsparcia Społecznego Osób Niesłyszących w Płocku - TORWSON	12 000
13.	Stowarzyszenie „Pomocna Dłoń” przy Specjalnym Ośrodku Szkolno-Wychowawczym Nr 2	Ośrodek Wsparcia dla Osób Niepełnosprawnych Intelaktualnie i Ich Rodzin	36 064
14.	Stowarzyszenie Pomocy Osobom z Niepełnosprawnością Umysłową JESTEM	„Być jak inni” – wyrównywanie szans dzieci niepełnosprawnych poprzez wczesne wspieranie ich rozwoju	44 000
15.	Płockie Stowarzyszenie Amazonki	Nie daj się złym myślom – nigdy nie rezygnuj z nadziei, weekendowe warsztaty terapeutyczne dla kobiet z rakiem piersi	5 000
16.	Caritas Diecezji Płockiej	Prowadzenie terapii i rehabilitacji dla podopiecznych Domu Dziennego Pobytu i Terapii dla Chorych z Chorobą Alzheimer	57 000
17.	Caritas Diecezji Płockiej	Udzielanie pomocy i wsparcia osobom chorym w stanach terminalnych i ich rodzinom	30 000
18.	Polski Komitet Pomocy Społecznej w Płocku	Kontynuowanie partnerstwa na rzecz pomocy osobom w wieku 50+ oraz realizacja działań socjalno-pomocowych na rzecz poprawy jakości życia osób w wieku 50+, seniorów oraz osób niepełnosprawnych zagrożonych wykluczeniem społecznym	27 000
<b>RAZEM:</b>			<b>470 200</b>

Tabela 3: **ZADANIE: Organizacja i świadczenie usług opiekuńczych dla osób chorych i niepełnosprawnych - zadanie powierzone**

Lp.	Wnioskodawca/ realizator zadania	Tytuł zadania	Kwota dotacji z budżetu miasta Płocka na 2014 rok (zł)
1.	Fundacja Agencji Służby Społecznej w Warszawie	Organizowanie i świadczenie usług opiekuńczych, w tym specjalistycznych w miejscu zamieszkania z wyłączeniem specjalistycznych usług opiekuńczych dla osób z zaburzeniami psychicznymi	1 225 000
2.	Polski Komitet Pomocy Społecznej w Płocku	Organizowanie i świadczenie usług opiekuńczych, w tym specjalistycznych w miejscu zamieszkania z wyłączeniem specjalistycznych usług opiekuńczych dla osób z zaburzeniami psychicznymi	1 050 000
3.	Polski Czerwony Krzyż Zarząd Rejonowy w Płocku	Organizowanie i świadczenie usług opiekuńczych, w tym specjalistycznych w miejscu zamieszkania z wyłączeniem specjalistycznych usług opiekuńczych dla osób z zaburzeniami psychicznymi	1 225 000
<b>RAZEM:</b>			<b>3 500 000</b>

Tabela 4: Wykaz organizacji pozarządowych, którym powierzono organizację i prowadzenie placówek wsparcia dziennego (świetlic miejskich) na terenie miasta Płocka w ramach otwartego konkursu ofert na realizację zadania publicznego polegającego na organizacji i prowadzeniu w latach 2012-2014 na terenie Płocka świetlic miejskich

l.p.	Wnioskodawca/ realizator zadania	Nazwa zadania	Wysokość dotacji z budżetów miasta Płocka na lata 2012 - 2014 [zł]			
			2012	2013	2014	Razem
1.	Chorągiew Mazowiecka ZHP w Płocku	Organizacja i prowadzenie Świetlicy Miejskiej nr 10 „Przytulisko”	102 000	104 000	107 000	313 000
2.	Parafia św. Benedykta w Płocku	Organizacja i prowadzenie Świetlicy Miejskiej nr 2	127 000	129 000	132 000	388 000
3.	Oddział Rejonowy PCK w Płocku	Organizacja i prowadzenie Świetlicy Miejskiej nr 7 „Pszczółki”	87 000	89 000	92 000	268 000
4.	Oddział Rejonowy PCK w Płocku	Organizacja i prowadzenie Ośrodka Wsparcia dla dzieci, młodzieży i dorosłych „Promyczek”	115 000	117 000	120 000	352 000
5.	Oddział Miejsko-Powiatowy TPD w Płocku	Organizacja i prowadzenie Świetlicy Miejskiej nr 3 „Mali Czarodzieje”	117 000	119 000	122 000	358 000
6.	Katolickie Stowarzyszenie Pomocy im. św. Brata Alberta w Płocku	Organizacja i prowadzenie Świetlicy Miejskiej nr 11 „Oaza”	116 000	118 000	121 000	355 000
<b>RAZEM:</b>			<b>664 000</b>	<b>676 000</b>	<b>694 000</b>	<b>2 034 000</b>



Tabela 5: Wykaz organizacji pozarządowych, którym powierzono organizację i prowadzenie klubów profilaktyki środowiskowej dla dzieci i/lub młodzieży na terenie miasta Płocka w ramach otwartego konkursu ofert na realizację zadań publicznych w zakresie przeciwdziałania uzależnieniom i patologiom społecznym oraz ochrony i promocji zdrowia w latach 2011-2015 oraz II otwartego konkursu ofert na realizację zadań publicznych w zakresie przeciwdziałania uzależnieniom i patologiom społecznym w latach 2014 - 2016

l.p.	Wnioskodawca/ realizator zadania	Nazwa zadania	Wysokość dotacji z budżetów miasta Płocka na lata 2011 - 2015 (zł)					Razem
			2011	2012	2013	2014	2015	
1.	Zarząd Miejski TPD w Płocku	Organizacja i prowadzenie Klubu Profilaktyki Środowiskowej „Przyjaciół Dziecka”	91 000	107 000	111 000	116 000	119 000	544 000
2.	Parafia św. Stanisława Kostki w Płocku	Organizacja i prowadzenie Klubu Profilaktyki Środowiskowej „Nasz Domek”	88 000	102 000	105 000	109 000	112 000	516 000
3.	Chorągiew Mazowiecka ZHP w Płocku	Organizacja i prowadzenie Klubu Profilaktyki Środowiskowej „Przyjaciele”	89 000	100 000	103 000	105 000	110 000	507 000
4.	Stowarzyszenie Pomocy Dzieciom i Młodzieży KAI KAIROS w Płocku	Organizacja i prowadzenie Klubu Profilaktyki Środowiskowej „Szuflada”	104 000	113 000	117 000	120 000	125 000	579 000
5.	Parafia Ducha Świętego w Płocku	Organizacja i prowadzenie Klubu Profilaktyki Środowiskowej „Skarpiak” -	90 000	106 000	108 000	112 000	115 000	531 000
6.	Parafia św. Benedykta w Płocku	Organizacja i prowadzenie Klubu Profilaktyki Środowiskowej „AMICUS”	82 000	94 000	97 000	101 000	104 000	478 000
7.	Katolickie Stowarzyszenie Pomocy im. św. Brata Alberta w Płocku	Organizacja i prowadzenie Klubu Profilaktyki Środowiskowej „Nasz Krag”	86 000	102 000	106 000	80 000	85 000	459 000
8.	Fundacja Na Horyzoncie w Płocku	Organizacja i prowadzenie Klubu Profilaktyki Środowiskowej „Latający Kufer”	74 000	63 000	67 000	105 000	110 000	419 000
<b>RAZEM:</b>			<b>704 000</b>	<b>787 000</b>	<b>814 000</b>	<b>848 000</b>	<b>880 000</b>	<b>4 033 000</b>

## V. Nakłady finansowe na zadania pomocy społecznej realizowane przez Miejski Ośrodek Pomocy Społecznej w Płocku

Tabela 6: Plan wydatków na 2015 rok

Dział	Rozdział	Rodzaj środków	Nazwa rozdziału	Opis szczegółowy	Kwota
801	80195	Własne gminy	Program na rzecz społeczności romskiej	Koszt pobytu w przedszkolu i zatrudnienie asystenta romskiego	26 000,00
851	85153	Własne gminy	Przeciwdziałanie narkomanii	Program na rzecz przeciwdziałania narkomanii	60 000,00
851	85154	Własne gminy	Przeciwdziałanie alkoholizmowi	Programy na rzecz przeciwdziałania alkoholizmowi	110 276,00
852	85201	Własne powiatu	Placówki opiekuńczo-wychowawcze	Pomoc dla wychowanków opuszczających placówki	232 000,00
852	85202	Własne gminy	Domy pomocy społecznej	Koszt pobytu mieszkańców Płocka w dps na terenie innych powiatów	2 407 349,00
852	85203	Dotacja celowa	Ośrodki wsparcia	Utrzymanie środowiskowych domów samopomocy	542 700,00
852	85204	Własne powiatu	Rodziny zastępcze	Pomoc dzieciom umieszczonym w rodzinach zastępczych	2 170 000,00
852	85204	Porozumienia	Rodziny zastępcze	Pomoc dzieciom umieszczonym w rodzinach zastępczych	81 858,00
852	85205	Własne gminy	Przeciwdziałanie przemocy w rodzinie	Pomoc ofiarom przemocy	120 000,00
852	85212	Dotacja celowa	Świadczenia rodzinne, fundusz alimentacyjny oraz składki na ubezpieczenia emerytalne i rentowe	Świadczenia rodzinne i fundusz alimentacyjny	26 016 000,00
852	85213	Dotacja celowa	Składki na ubezpieczenia zdrowotne	Składki od świadczeń pielęgnacyjnych	39 200,00
852	85213	Dotacja celowa	Składki na ubezpieczenia zdrowotne	Składki od zasiłków stałych	434 000,00

Dział	Rozdział	Rodzaj środków	Nazwa rozdziału	Opis szczegółowy	Kwota
852	85214	Własne gminy	Zasiłki i pomoc w naturze	Świadczenia z pomocy społecznej	3 387 367,00
852	85214	Dotacja celowa	Zasiłki i pomoc w naturze	Świadczenia z pomocy społecznej	789 400,00
852	85216	Dotacja celowa	Zasiłki stałe	Zasiłki stałe	2 552 400,00
852	85219	Własne gminy	Ośrodki Pomocy Społecznej	Utrzymanie ośrodka pomocy społecznej	6 222 826,00
852	85219	Własne gminy	Ośrodki Pomocy Społecznej	Utrzymanie ZPS	2 760 419,00
852	85219	Dotacja celowa	Ośrodki Pomocy Społecznej	Utrzymanie ZPS	1 429 300,00
852	85220	Własne powiatu	Jednostki specjalistycznego poradnictwa, mieszkania chronione, OIK	Utrzymanie OIK i mieszkań chronionych	1 269 400,00
852	85228	Dotacja celowa	Usługi opiekuńcze i specjalistyczne usługi opiekuńcze	Usługi specjalistyczne	267 000,00
852	85295	Własne gminy	Pozostała działalność	Świetlice środowiskowe	1 119 050,00
852	85295	Własne gminy	Pozostała działalność	Hotel - Caritas	25 000,00
852	85295	Dotacja celowa	Pozostała działalność	Program „Pomoc państwa w zakresie dożywiania”	1 195 000,00
852	85295	Własne gminy	Pozostała działalność	Program „Pomoc państwa w zakresie dożywiania”	1 273 000,00
852	85295	Własne gminy	Pozostała działalność	Prace społeczno-użyteczne	35 000,00
853	85321	Dotacja celowa	Zespół ds. orzekania	Orzekanie do celów nie rentowych	228 000,00
853	85321	Porozumienia	Zespół ds. orzekania	Orzekanie do celów nie rentowych	153 000,00
853	85324	Dotacja PFRON	PFRON	Ośrodek Rehabilitacji Zawodowej i Społecznej	80 396,00
853	85324	Własne powiatu	PFRON	Ośrodek Rehabilitacji Zawodowej i Społecznej	332 480,00
			<b>OGÓŁEM</b>		<b>55 358 421,00</b>

## VI. Realizacja zadań z zakresu pomocy społecznej

### 1. Przesłanki przyznania pomocy w 2014 roku

Tabela 7: Liczba rodzin i osób objętych pomocą społeczną w 2014 roku

Wyszczególnienie	Liczba osób, którym przyznano decyzją świadczenie	Liczba rodzin ogółem	Liczba osób w rodzinach
	2014	2014	2014
Świadczenia przyznane w ramach zadań zleconych i zadań własnych (bez względu na ich rodzaj, formę, liczbę oraz źródło finansowania)	6 221	5 162	9 654
Świadczenia przyznane w ramach zadań zleconych (bez względu na rodzaj, formę i liczbę)	51	51	84
Świadczenia przyznane w ramach zadań własnych (bez względu na rodzaj, formę i liczbę)	6 184	5 125	9 589
Pomoc udzielona w postaci pracy socjalnej*, w tym: wyłącznie w postaci pracy socjalnej	- -	5 602 440	10 448 794

\*Przyznanie pomocy w formie pracy socjalnej nie wymaga wydania decyzji administracyjnej (art. 106 pkt 2 ustawy o pomocy społecznej z dnia 12 marca 2004 r.)

Tabela 8: Powody przyznania pomocy w 2014 roku

Powody trudnej sytuacji życiowej	Liczba rodzin	Liczba osób w rodzinach
	2014	2014
Ubóstwo	3 085	5 218
Bezdomność	161	203
Potrzeba ochrony macierzyństwa	33	100
Bezrobocie	2 891	5 393
Niepełnosprawność	1 617	2 391
Długotrwała lub ciężka choroba	1 387	2 129
Bezradność w sprawach opiekuńczo-wychowawczych i prowadzenia gospodarstwa domowego, w tym:	675	1 390
*rodziny niepełne	180	594
*rodziny wielodzietne	50	300
Przemoc w rodzinie	23	82
Alkoholizm	364	507
Narkomania	34	42
Trudności w przystosowaniu do życia po zwolnieniu z Zakładu Karnego	69	88
Sytuacja kryzysowa	506	1 447

Pomoc osobom bezdomnym, realizowana jest przez organizacje pozarządowe na podstawie umów na świadczenie usług noclegowych w formie:

1. Domu dla Bezdomnych Mężczyzn z siedzibą przy ul. Sienkiewicza 54, ilość miejsc 50, prowadzonej przez Caritas Diecezji Płockiej,
2. Noclegowni dla Kobiet i Matek z Dziećmi z siedzibą przy ul. Misjonarskiej 22, ilość miejsc 20, prowadzonej przez Polski Komitet Pomocy Społecznej w Płocku.

## 2. Realizacja świadczeń rodzinnych

Miejski Ośrodek Pomocy Społecznej w Płocku zajmuje się realizacją świadczeń rodzinnych. Suma wydatków przeznaczonych w 2014 roku na świadczenia rodzinne wyniosła 17 063 960,00 zł.

Tabela 9: Wydatki na świadczenia rodzinne oraz środki z tytułu zwrotu świadczeń rodzinnych nienależnie pobranych za 2014 rok

Lp.	Wyszczególnienie	Wydatkowana kwota w zł	Kwota odzyskanych świadczeń w zł	Liczba przyznanych świadczeń
<b>1.</b>	<b>Zasiłki rodzinne z dodatkami w tym:</b>	<b>7 734 550</b>	<b>81 042</b>	<b>72 369</b>
1.1.	Zasiłki rodzinne	5 210 631	51 333	52 513
1.2.	Dodatki do zasiłków rodzinnych w tym z tytułu:	2 523 919	29 709	19 856
	Urodzenia dziecka	260 000	0	2 60
	Opieki nad dzieckiem w czasie korzystania z urlopu wychowawczego	312 549	4 528	804
	Samotnego wychowywania dziecka i utraty prawa do zasiłku dla bezrobotnych na skutek upływu ustawowego okresu jego pobierania	0	0	0
	Samotnego wychowywania dziecka	742 120	10 686	4 261
	Kształcenia i rehabilitacji dziecka niepełnosprawnego w tym z tytułu:	317 140	2 403	4 212
	a) kształcenia i rehabilitacji dziecka niepełnosprawnego do 5-go roku życia	59 460	60	991
	b) kształcenia i rehabilitacji dziecka niepełnosprawnego powyżej 5-go roku życia	257 680	2 343	3 221
	Rozpoczęcia roku szkolnego	329 600	5 627	3 296
	Podjęcia przez dziecko nauki w szkole poza miejscem zamieszkania w tym z tytułu:	8 270	0	95
	a) na pokrycie wydatków związanych z zamieszkaniem w miejscowości, w której znajduje się szkoła	7 920	0	88
	b) na pokrycie wydatków związanych z dojazdem do miejscowości, w której znajduje się szkoła	350	0	7
	Wychowywania dziecka w rodzinie wielodzietnej	554 240	6 465	6 928
<b>2.</b>	<b>Świadczenia opiekuńcze w tym:</b>	<b>8 517 410</b>	<b>12 578</b>	<b>39 520</b>
	Zasiłki pielęgnacyjne	5 397 687	7 135	35 279
	Świadczenia pielęgnacyjne	3 089 043	5 443	4 182
	Dodatek do świadczenia pielęgnacyjnego	0	0	0
	Specjalny zasiłek opiekuńczy	30 680	0	59
<b>3.</b>	<b>Jednorazowa zapomoga z tytułu urodzenia dziecka</b>	<b>812 000</b>	<b>0</b>	<b>812</b>
	<b>RAZEM</b>	<b>17 063 960</b>	<b>93 620</b>	<b>112 701</b>

### **3. Piecza zastępcza**

#### **Rodzinna piecza zastępcza**

W 2014 roku Miejski Ośrodek Pomocy Społecznej w Płocku objął pomocą 152 rodziny zastępcze, w których przebywało 218 dzieci, w tym:

- 111 rodzin spokrewnionych, w których przebywało 143 dzieci,
- 36 rodzin niezawodowych, w których przebywało 48 dzieci,
- 5 zawodowych rodzin zastępczych, w których przebywało 27 dzieci.

Utworzono 18 nowych rodzin zastępczych, w których umieszczono 27 dzieci.

5 dzieci przebywało w rodzinach pomocowych. Rodzina pomocowa przejmuje opiekę nad dzieckiem w przypadku czasowego niesprawowania opieki nad dzieckiem przez rodzinę zastępczą lub rodzinny dom dziecka.

Priorytetem, podobnie jak w latach ubiegłych, w odniesieniu do usamodzielnianych wychowanków, było podejmowanie przez pracowników Miejskiego Ośrodka Pomocy Społecznej działań, zmierzających do ich życiowego usamodzielnienia i integracji ze środowiskiem.

Wychowankom, którzy opuścili rodziny zastępcze udzielono pomocy w następującej formie:

- zasiłku z tytułu kontynuowania nauki – 76 osobom,
- zasiłku na usamodzielnienie – 8 osobom,
- wyłącznie w postaci pracy socjalnej – 8 osobom.

#### **Instytucjonalna piecza zastępcza**

Na terenie Płocka funkcjonują następujące placówki opiekuńczo-wychowawcze:

- Ośrodek Opiekuńczo-Wychowawczy (53 miejsca),
- cztery placówki rodzinne (o łącznej liczbie 32 miejsca).

W skład Ośrodka wchodzi:

Placówka Interwencyjna, ul. Mościckiego 27 (23 miejsca),

Placówka Socjalizacyjna, ul. Mościckiego 6 (30 miejsc).

Placówka Interwencyjna zapewnia doraźną całodobową opiekę i wychowanie oraz zaspokaja niezbędne potrzeby dzieciom pozbawionym opieki rodziców, znajdującym się w sytuacji kryzysowej.

W 2014 roku w Placówce przebywało łącznie 41 wychowanków, w tym 16 zostało przyjętych w roku 2014. Wszystkie dzieci pochodziły z Płocka.

Placówka Socjalizacyjna zapewnia całodobową opiekę i wychowanie oraz zaspokaja niezbędne potrzeby dzieciom pozbawionym opieki rodzicielskiej, dla których nie znaleziono rodzinnej opieki zastępczej. W 2014 roku w Placówce przebywało łącznie 37 wychowanków, w tym 6 wychowanków zostało przyjętych w 2014 roku. 1 dziecko pochodziło z powiatu wołomińskiego.

#### **Placówki typu rodzinnego**

Zadaniem placówek opiekuńczo-wychowawczych typu rodzinnego jest całodobowa opieka i wychowanie dzieci częściowo lub całkowicie pozbawionych opieki rodziców w warunkach zbliżonych do domu rodzinnego, do czasu powrotu dziecka do rodziny, umieszczenia go w rodzinie adopcyjnej lub jego usamodzielnienia. Placówka rodzinna umożliwia wspólne wychowanie i opiekę licznemu rodzeństwu.

Na terenie Płocka funkcjonują cztery placówki typu rodzinnego:

- Rodzinny Dom Dziecka Nr 1, ul. Wyspiańskiego 26. W roku 2014 w Domu przebywało łącznie 12 wychowanków. W trakcie roku 3 wychowanków powróciło do rodziny naturalnej, 2 dzieci zostało adoptowanych, a wychowanka pochodząca z Kutna usamodzielniała się.
- Rodzinny Dom Dziecka Nr 2, ul. Czwartaków 16 m 23-24. W 2014 r. w Domu przebywało 7 wychowanków. W trakcie roku 3 dzieci zostało adoptowanych.
- Rodzinny Dom Dziecka Nr 3, ul. Kalinowa 80. W 2014 roku w Domu przebywało łącznie 9 wychowanków. W trakcie roku 1 z wychowanków usamodzielniał się.
- Rodzinny Dom Dziecka Nr 4, ul. Janówek 3. W 2014 r. placówka objęła opieką 7 dzieci.

#### 4. Pomoc dla niepełnosprawnych

##### Rehabilitacja społeczna osób niepełnosprawnych

Realizację zadań z zakresu rehabilitacji społecznej określa ustawa z dnia 27 sierpnia 1997 r. o rehabilitacji zawodowej i społecznej oraz zatrudnianiu osób niepełnosprawnych (tekst jednolity z 2011 r. Dz. U. Nr 127, poz. 721 ze zmianami).

Tabela 10: Realizacja zadań wynikających z ww ustawy w 2014 r.

Lp.	Rodzaj zadania	Wykonanie za 2014 r. (w zł)
1.	Przyznawanie osobom niepełnosprawnym środków na rozpoczęcie działalności gospodarczej, rolniczej albo na wniesienie wkładu do spółdzielni socjalnej (art. 12a)	200 000,00
2.	Dokonywanie zwrotu kosztów wyposażenia stanowiska pracy osoby niepełnosprawnej (art. 26e)	262 300,00
3.	Zwrot wydatków na instrumenty i usługi rynku pracy na rzecz osób niepełnosprawnych poszukujących pracy i niepozostających w zatrudnieniu (art. 35a ust 1 pkt 6a)	29 884,01
4.	Dofinansowanie kosztów funkcjonowania warsztatów terapii zajęciowej (art. 10a, 10b)	1 849 500,00
5.	Dofinansowanie uczestnictwa osób niepełnosprawnych i ich opiekunów w turnusach rehabilitacyjnych (art. 10e)	119 312,00
	-osoby dorosłe	
	-dzieci i młodzież	45 408,00
6.	Dofinansowanie sportu, kultury, rekreacji i turystyki osób niepełnosprawnych (art. 35a ust. 1 pkt 7 lit. b), w tym dzieci i młodzież	34 970,01
7.	Dofinansowanie zaopatrzenia w sprzęt rehabilitacyjny, przedmioty ortopedyczne i środki pomocnicze (art. 35a ust. 1 pkt 7 lit. c)	271 280,61
	-osoby dorosłe	
	-dzieci i młodzież	74 731,74
8.	Dofinansowanie likwidacji barier architektonicznych, w komunikowaniu się i technicznych, w związku z indywidualnymi potrzebami osób niepełnosprawnych (art. 35a ust. 1 pkt 7 lit. d)	269 962,93
	-osoby dorosłe	
	-dzieci i młodzież	58 470,70
	<b>Ogółem</b>	<b>3 215 820,00</b>

Zadania z zakresu rehabilitacji zawodowej umieszczone w punktach od 1 do 3 tabeli realizowane są przez Miejski Urząd Pracy w Płocku - wydatkowano kwotę 492 184,01 zł.

Na terenie miasta Płocka funkcjonuje 6 warsztatów terapii zajęciowej, w których uczestniczy 125 osób niepełnosprawnych:

1. Warsztat Terapii Zajęciowej przy Zakładzie Karnym, ul. Sienkiewicza 22,
2. Warsztat Terapii Zajęciowej przy Stowarzyszeniu „Jestem”, ul. 3-go Maja 16,
3. Warsztat Terapii Zajęciowej przy TPD, ul. Kochanowskiego 7a,
4. Warsztat Terapii Zajęciowej przy Caritas Diecezji Płockiej, ul. Sienkiewicza 54,
5. Warsztat Terapii Zajęciowej przy TPD, ul. Królowej Jadwigi 9b,
6. Warsztat Terapii Zajęciowej przy parafii św. Jakuba Apostoła, ul. Harcerska 91.

Na bieżącą działalność warsztatów w 2014 roku wydatkowano kwotę 1 849 500,00 zł ze środków PFRON (90%) oraz 205 500,00 zł (10%) ze środków samorządowych.

### **Powiatowy Zespół ds. Orzekania o Niepełnosprawności**

Do zadań Powiatowego Zespołu należy:

- wydawanie orzeczeń o stopniu niepełnosprawności osobom powyżej 16-tego roku życia,
- wydawanie orzeczeń o niepełnosprawności osobom poniżej 16-tego roku życia,
- wydawanie orzeczeń o wskazaniach do ulg i uprawnień,
- wydawanie legitymacji osobom niepełnosprawnym
- wydawanie kart parkingowych.

Na mocy porozumienia Zespół obsługiwał również mieszkańców powiatu płockiego.

Tabela 11: Liczba wydanych orzeczeń o stopniu niepełnosprawności dla osób powyżej 16-tego roku życia w 2014 roku (dotyczy mieszkańców Płocka)

<b>Stopień niepełnosprawności</b>	<b>2014 rok</b>
Znaczny	564
Umiarkowany	1 331
Lekki	411
Nie zaliczono lub odmowa	200
<b>Razem</b>	<b>2 506</b>

W 2014 roku wydanych zostało 511 kart parkingowych.



## 5. Realizacja projektów współfinansowanych ze środków Unii Europejskiej

MOPS zgodnie z zasadami określonymi we właściwych dla danego programu dokumentach programowych i proceduralnych realizował 3 projekty:

**Projekt systemowy „Droga do aktywności”** - współfinansowany ze środków Unii Europejskiej w ramach Europejskiego Funduszu Społecznego – Program Operacyjny Kapitał Ludzki, Priorytet VII. Integracja społeczna, Działanie 7.1 Upowszechnianie aktywnej integracji, Poddziałanie 7.1.1 Rozwój i upowszechnianie aktywnej integracji przez ośrodki pomocy społecznej oraz Poddziałanie 7.1.2 Rozwój i upowszechnianie aktywnej integracji przez powiatowe centra pomocy rodzinie.

Głównym celem projektu było zwiększenie aktywności zawodowej lub społecznej wśród mieszkańców Płocka: osób nieaktywnych zawodowo, bezrobotnych osób niepełnosprawnych oraz rodziców wychowujących dzieci wymagające opieki. Odbiorcami projektu były osoby zagrożone wykluczeniem społecznym, w wieku aktywności zawodowej, korzystające z pomocy MOPS.

W 2014 roku w ramach projektu przeprowadzono rekrutację uczestników do udziału w projekcie i zakwalifikowano łącznie 160 osób zagrożonych wykluczeniem społecznym, w tym: 93 osoby nieaktywne zawodowo, 47 bezrobotnych osób niepełnosprawnych oraz 20 rodziców posiadających dzieci wymagające opieki, zawarto 160 kontraktów socjalnych, podpisano 160 indywidualnych ścieżek reintegracji. Prowadzono bieżącą pracę socjalną ze wszystkimi uczestnikami projektu. Rodziny zakwalifikowane do udziału w projekcie zostały objęte wsparciem Asystenta rodziny, osoby niepełnosprawne – wsparciem Asystenta osobistego osoby niepełnosprawnej. Przeprowadzono diagnozę indywidualnych potrzeb uczestników projektu, która dostarczyła informacji dotyczących: predyspozycji, możliwości, barier, potrzeb, kwalifikacji, wykształcenia, doświadczenia zawodowego, dodatkowych umiejętności, zainteresowań, ograniczeń zdrowotnych, decyzji zawodowej, sytuacji rodzinnej i społecznej mającej wpływ na powrót lub wejście na rynek pracy każdego uczestnika.

W ramach aktywizacji zawodowej zorganizowano indywidualne spotkania z doradcą zawodowym mające na celu zwiększenie motywacji do działania, zaplanowanie kariery zawodowej, nabycie umiejętności poruszania się po rynku pracy i tworzenia dokumentów aplikacyjnych.

W ramach aktywizacji społecznej zorganizowano trening umiejętności i kompetencji społecznych, poradnictwo prawne, poradnictwo pedagogiczne, Zajęcia grupowe ze specjalistami od wizerunku.

W ramach aktywizacji edukacyjnej zorganizowano łącznie ponad 10 różnych kursów zawodowych zgodnych z potrzebami lokalnego rynku pracy oraz predyspozycjami i oczekiwaniami uczestników projektu.

W ramach aktywizacji zdrowotnej zorganizowano indywidualną i grupową terapię psychologiczną (stacjonarną oraz wyjazdową), indywidualne zajęcia rehabilitacyjne dla osób niepełnosprawnych w celu poprawy ich kondycji psychoruchowej, wyjazdowy zespół ćwiczeń fizycznych usprawniających psychoruchowo – 14 dniowy pobyt w miejscowości nadmorskiej ukierunkowany na rehabilitację osób niepełnosprawnych.

Podczas podejmowania działań aktywizujących Miejski Ośrodek Pomocy Społecznej współpracował z Miejskim Urzędem Pracy w Płocku na podstawie porozumienia określającego zasady udzielania wsparcia osobom zagrożonym wykluczeniem społecznym oraz wzajemnej wymiany informacji między instytucjami.

W ramach projektu systemowego realizowany był Program Aktywności Lokalnej dla Miasta Płocka na lata 2014 – 2016 przyjęty Uchwałą Rady Miasta Płocka Nr 714/XLIII/2014 z dnia 28 stycznia 2014r. Stworzono „Podprogram Aktywności Lokalnej dla projektu systemowego”, w ramach którego prowadzono m. in. działania o charakterze środowiskowym – inicjatywy mające na celu zintegrowanie osób wykluczonych społecznie z ich najbliższym otoczeniem, ułatwienie dostępu do usług deficytowych – spotkania o charakterze integracyjnym, edukacyjnym, kulturalnym, sportowym, ekologicznym i turystycznym.

**Projekt „KIS – Nowa Perspektywa”** – złożony do dofinansowania w ramach Programu Operacyjnego Kapitał Ludzki 2007- 2013, Priorytet VII. Promocja integracji społecznej, Działanie 7.2. Przeciwdziałanie wykluczeniu i wzmocnienie sektora ekonomii społecznej, Poddziałanie 7.2.1 Aktywizacja zawodowa i społeczna osób zagrożonych wykluczeniem społecznym. Projekt realizowany jest w partnerstwie z Zakładem Doskonalenia Zawodowego w Płocku.

W 2014 r. realizowana była II edycja projektu, w ramach której wsparciem objęto łącznie 34 uczestników. Podejmowano szereg działań wynikających z programu Klubu Integracji Społecznej.

W ramach reintegracji społecznej zorganizowane zostały warsztaty z psychologiem, doradcą zawodowym, pedagogiem oraz poradnictwo specjalistyczne świadczone przez psychologa i radcę prawnego. Ponadto uczestnicy projektu na bieżąco mogli korzystać z pracowni komputerowej. Uzupełnieniem zajęć prowadzonych w KIS były zorganizowane dla uczestników projektu różnorodne formy spędzania czasu wolnego.

W ramach reintegracji społeczno – zawodowej beneficjenci ostateczni projektu brali udział w zawodowych kursach, szkoleniach oraz warsztatach. Ponadto uczestnicy KIS mogli skorzystać z usług/ porad pośrednika pracy.

Łącznie w ramach Projektu w roku 2014 objęto wsparciem 34 mieszkańców miasta Płocka (29 kobiet i 5 mężczyzn), w tym 6 osób w wieku 15-24 (4 kobiety i 2 mężczyzn). W trakcie realizacji projektu 7 osób podjęło zatrudnienie (4 kobiety i 3 mężczyzn), 26 osób ukończyło kursy zawodowe podwyższające kwalifikacje.

W ramach działań projektowych realizowana była promocja wolontariatu działającego przy Miejskim Ośrodku Pomocy Społecznej w Płocku.

Zgodnie z założeniem projektu w okresie lipiec - grudzień 2014 r. uczestnikom projektu wypłacono stypendia szkoleniowe, jako dodatkowe wsparcie.

**Projekt „Rozwiń skrzydła”** - czas trwania projektu 01.01.2013 r. – 31.12.2014 r. (I edycja – 01.01.2013 r. - 30.11.2013 r., II edycja – 01.12.2013 r. – 31.12.2014 r.).

Projekt skierowany był do 84 mieszkańców miasta Płocka oraz 16 mieszkańców Gminy Sanniki (po 50 osób w każdej edycji). Uczestnikami projektu były osoby bezrobotne i nieaktywne zawodowo, w wieku aktywności zawodowej, zagrożone wykluczeniem społecznym, korzystające z pomocy MOPS w Płocku (w tym 30 osób w wieku do 25 r.ż. lub powyżej 45 r.ż.).

Celem projektu było ograniczenie zjawiska pozostawiania bez zatrudnienia i poprawa dostępu do rynku pracy 100 mieszkańców woj. mazowieckiego w tym 84 mieszkańców miasta Płocka oraz 16 mieszkańców gminy Sanniki - osób bezrobotnych i nieaktywnych zawodowo w wieku aktywności zawodowej zagrożonych wykluczeniem społecznym korzystających z pomocy społecznej.

W 2014 roku w procesie rekrutacji osób do udziału w II edycji projektu zakwalifikowano 50 osób (42 z terenu miasta Płocka oraz 8 z gminy Sanniki). Broker edukacyjny oraz psycholog opracowali plany reintegracji zawodowej i społecznej. W ramach reintegracji zawodowej i społecznej zorganizowane zostały spotkania grupowe z doradcą zawodowym i psychologiem. Prowadzono bezpłatne poradnictwo: porady prawnika, pedagoga, brokera edukacyjnego, informatyka oraz pośrednika pracy/specjalistę ds. rynku pracy. Organizowano i przeprowadzano warsztaty i kursy zawodowe.

Zgodnie z założeniami projektu swoją działalność prowadził Klub Środowiskowy przy ul. Synagogałnej 9/11.

Wśród wszystkich uczestników II edycji projektu przeprowadzono ewaluację projektu, celem zbadania jego efektów.

Tabela 12: INSTYTUCJE POMOCY SPOŁECZNEJ W PŁOCKU – stan na 31.12.2014 r.

Wyszczególnienie	2014 rok
<b>Ośrodek pomocy społecznej</b>	
Liczba jednostek organizacyjnych	1
Liczba osób, którym udzielono pomocy - decyzją administracyjną	6 221
<b>Dom Pomocy Społecznej</b>	
Liczba jednostek organizacyjnych	1
Liczba miejsc	80
Liczba osób korzystających	80
<b>Środowiskowy Dom Samopomocy</b>	
Liczba jednostek organizacyjnych	1
Liczba miejsc	45
Liczba osób korzystających	55
<b>Noclegownie, schroniska, domy dla bezdomnych</b>	
Liczba jednostek organizacyjnych	2
Liczba miejsc	70
Liczba osób korzystających	178
<b>Mieszkania chronione</b>	
Liczba jednostek organizacyjnych	28
Liczba miejsc	85
Liczba osób korzystających	56
<b>Ośrodki Interwencji Kryzysowej</b>	
Liczba jednostek organizacyjnych	1
Liczba miejsc - Hostel	8
Liczba osób korzystających	1 334
<b>Placówki opiekuńczo-wychowawcze</b>	
Liczba jednostek organizacyjnych	6
Liczba miejsc	85
Liczba osób korzystających	113
<b>Ośrodek Rodzinnej Pieczy Zastępczej</b>	
Liczba jednostek organizacyjnych	1
Liczba osób korzystających	146
<b>Placówki opiekuńczo-wychowawcze wsparcia dziennego</b>	
Liczba jednostek organizacyjnych	22
Liczba osób korzystających	363
<b>Warsztaty Terapii Zajęciowej</b>	
Liczba jednostek organizacyjnych	6
Liczba osób korzystających	125

## VII. Ocena zasobów pomocy społecznej wraz z rekomendacjami

Miejski Ośrodek Pomocy Społecznej w Płocku zobowiązany jest diagnozować obszary z zakresu pomocy społecznej, które stanowią integralną część szeroko rozumianej polityki społecznej miasta Płocka. Ocena zasobów pomocy społecznej jest jednym z narzędzi służących do planowania działań z zakresu tworzenia systemu wsparcia i pomocy społecznej.

Ocena zasobów pomocy społecznej miasta Płocka za 2014 rok odzwierciedla działalność Miejskiego Ośrodka Pomocy Społecznej w Płocku oraz jednostek współpracujących w realizacji zadań z zakresu polityki społecznej (zadań własnych i zleconych gminie, zadań własnych i zleconych powiatowi, zadań wynikających z rządowych programów pomocy społecznej oraz projektów współfinansowanych ze środków Europejskiego Funduszu Społecznego) i znacznie wykracza poza obszar pomocy społecznej. Przedstawia w sposób analityczny lokalny „stan posiadania”, min: charakterystykę społeczno-demograficzną gospodarstw domowych objętych pomocą społeczną, lokalną sytuację na rynku pracy, dostęp do różnych form aktywizacji. Prezentuje realizowane działania oraz ich wyniki.

Dokonana ocena pod kątem istniejących potrzeb i problemów społecznych wskazuje, że działalność Miejskiego Ośrodka Pomocy Społecznej oraz współpraca i współdziałanie MOPS z innymi podmiotami usytuowanymi na szczeblu lokalnym i ponadlokalnym w obszarach polityki społecznej pozwoliły zrealizować większość celów i zamierzeń.

Biorąc pod uwagę złożoność i wielowymiarowość realizowanych zadań, trudności napotykane w trakcie ich realizacji oraz wielkość zabezpieczonych nakładów finansowych – stopień realizacji wyznaczonych celów oraz zamierzeń jest satysfakcjonujący. Powyższe nie oznacza jednak redukcji problemów występujących wśród lokalnej społeczności. Problemy społeczne mieszkańców związane są przede wszystkim z poziomem życia – z ich sytuacją finansową, zawodową, zdrowotną, mieszkaniową. Istnieje również wyraźna korelacja między poszczególnymi problemami – bezrobocie, długotrwała choroba, niepełnosprawność, samotne rodzicielstwo często są problemami współistniejącymi i powiązаныmi ze sobą.

Planując zadania do realizacji należy w dalszym ciągu skoncentrować się na rozwoju działań na rzecz integracji społecznej i partycypacji mieszkańców miasta Płocka w życiu społecznym oraz rozwijaniu zintegrowanego systemu wsparcia na rzecz osób i grup społecznych zagrożonych wykluczeniem społecznym.

Biorąc pod uwagę analizę lokalnej sytuacji społeczno-demograficznej oraz skalę istniejących problemów społecznych, zwiększenie środków finansowych na realizację zadań ustawowych pozwoliłoby na ich realizację w stopniu znacznie większym niż dotychczasowy. Z uwagi na powyższe podczas planowania budżetu na zadania z zakresu pomocy społecznej na następny rok (oraz lata kolejne) należy wziąć pod uwagę następujące kwestie:

1. Potrzebę zwiększenia środków finansowych na zadania w zakresie:
  - zabezpieczenia usług opiekuńczych dla osób starszych i niepełnosprawnych w miejscu ich zamieszkania,
  - finansowania pobytu mieszkańców miasta Płocka w domach pomocy społecznej na terenie innych powiatów (coroczny wzrost średniomiesięcznej kwoty utrzymania mieszkańców w domach pomocy społecznej oraz małe zaangażowanie rodzin w partycypacji w kosztach utrzymania członka rodziny w dps-ach wpływa na wzrost wydatków),
  - wypłaty zasiłków i realizacji pomocy w naturze w związku pauperyzacją mieszkańców, spowodowaną utratą pracy, spowolnieniem wzrostu płac oraz wzrostem cen towarów i usług,
  - budowania systemu wsparcia dla osób starszych,
  - pomocy ofiarom przemocy,
  - zabezpieczenia realizacji zadań obligatoryjnych – zleconych rządowych (min.: dofinansowanie zasiłków stałych, składek zdrowotnych),
  - zapewnienia środków na bieżącą działalność Miejskiego Ośrodka Pomocy Społecznej w Płocku (min.: dofinansowanie wynagrodzeń pracowników socjalnych i dodatków dla pracowników socjalnych, szkolenia i doskonalenie umiejętności pracowników, zapewnienie superwizji, koszty utrzymania budynków),
  - zlecania zadań z pomocy społecznej organizacjom pozarządowym.
  
2. Realizację zadań wynikających z ustawy z dnia 9 czerwca 2011 roku o wspieraniu rodziny i systemie pieczy zastępczej:
  - dalszy rozwój rodzinnej pieczy zastępczej poprzez tworzenie kolejnych rodzin zastępczych zawodowych,
  - zabezpieczenie środków na realizację zadań z zakresu pieczy zastępczej (rodziny zastępcze, usamodzielnianie wychowanków),
  - zwrócenie szczególnej uwagi na rozwój pracy z dzieckiem w jego naturalnym środowisku rówieśniczym poprzez pedagogikę podwórkową – zabezpieczenie środków na zatrudnienie pedagoga ulicy.
  
3. Poprawę infrastruktury pomocy społecznej:
  - pozyskanie nowych lokali dla Zespołu Pracy Socjalnej Nr 1 i Działu Świadczeń Rodzinnych (dotychczasowe siedziby nie są dostosowane do potrzeb osób niepełnosprawnych),
  - utworzenie świetlic środowiskowych na osiedlach Ciechomice, Wyszogrodzka, Mickiewicza/Kochanowskiego – brak placówek na tych osiedlach nie zabezpiecza potrzeb wynikających z konieczności wsparcia dzieci i młodzieży,
  - systematyczne zwiększanie nakładów finansowych na bieżącą działalność istniejących świetlic środowiskowych, by stały się atrakcyjną alternatywą spędzania czasu wolnego,
  - dalszy rozwój systemu mieszkań chronionych (z uwzględnieniem osób niepełnosprawnych w celu pozostawienia ich w miejscu zamieszkania i nie kierowanie do domów pomocy społecznej),
  - utworzenie domu pomocy społecznej dla osób w podeszłym wieku i somatycznie chorych,
  - utworzenie domu dziennego pobytu dla osób w podeszłym wieku,
  - remont instalacji wodno-kanalizacyjnej w budynku MOPS ul. Wolskiego 4,
  - budowa parkingu przy ul. Wolskiego 4 z przeznaczeniem dla osób niepełnosprawnych korzystających z pomocy Ośrodka,
  - ogrodzenie działki przy ul. Wolskiego 4 i uruchomienie systemu monitoringu wizyjnego (zabezpieczenie budynku przed dewastacją),

- zabezpieczenie lokalowe dla Środowiskowego Domu Samopomocy umożliwiające zwiększenie ilości uczestników.

Wsparcie adresowane do mieszkańców za pośrednictwem pomocy społecznej przyczynia się do rozwoju całej społeczności lokalnej. Należy więc tworzyć i utrzymywać niezbędne warunki do wyrównywania szans rozwoju i integracji osób, które z różnych przyczyn wymagają pomocy i wsparcia. W dłuższej perspektywie inwestowanie w pomoc społeczną ogranicza negatywne skutki ekonomicznych i społecznych niedostosowań i patologii.

Planując środki finansowe na realizację zadań z zakresu pomocy społecznej należy zwrócić szczególną uwagę na działania ukierunkowane na polepszenie warunków życia najsłabszych grup społecznych, zagrożonych wykluczeniem społecznym oraz na tworzenie warunków umożliwiających im aktywne uczestnictwo w życiu społecznym. Priorytetowym wydaje się być nadal tworzenie odpowiednich warunków finansowych i organizacyjnych, umożliwiających podjęcie działań adresowanych do osób starszych i samotnych.

Opracowała:

Katarzyna Michalska  
Miejski Ośrodek Pomocy Społecznej w Płocku