



PREZYDENT MIASTA PŁOCKA

---

**Zarządzenie Nr 3691/2013**  
**Prezydenta Miasta Płocka**  
**z dnia 22 października 2013 r.**

w sprawie: przeprowadzenia konsultacji społecznych dotyczących projektu Programu Promocji Zatrudnienia i Aktywizacji Lokalnego Rynku Pracy dla Miasta Płocka.

Na podstawie art. 3d ust. 1 i ust. 2, art. 91 i art. 92 ust. 1 pkt 1 ustawy z dnia 5 czerwca 1998 r. o samorządzie powiatowym (tekst jednolity: Dz.U. z 2013r. poz. 595 ze zmianami: Dz.U. z 2013 r. poz. 645) oraz § 3 i § 4 pkt 1 uchwały nr 455/XXVII/2012 z dnia 25 września 2012 r. w sprawie zasad i trybu przeprowadzenia konsultacji społecznych na terenie Miasta Płocka, zarządzam co następuje:

§ 1.

1. Postanawia się przeprowadzić konsultacje społeczne dotyczące projektu Programu Promocji Zatrudnienia i Aktywizacji Lokalnego Rynku Pracy dla Miasta Płocka.
2. Projekt Programu Promocji Zatrudnienia i Aktywizacji Lokalnego Rynku Pracy dla Miasta Płocka stanowi załącznik nr 1 do niniejszego zarządzenia.

§ 2.

Celem konsultacji społecznych jest:

- 1) poznanie opinii mieszkańców o poddanej konsultacjom sprawie;
- 2) stworzenie możliwości zgłoszenia uwag do projektu dokumentu;
- 3) wskazanie rozwiązań preferowanych.

§ 3.

1. W konsultacjach społecznych mogą uczestniczyć wszyscy mieszkańcy Płocka oraz podmioty prowadzące działalność gospodarczą na terenie miasta Płocka.
2. Mieszkańcy Płocka oraz podmioty prowadzące działalność gospodarczą na terenie miasta Płocka o konsultacjach zostaną poinformowani:
  - 1) za pośrednictwem stron internetowych:  
<http://bip.ump.pl> ; <http://www.plock.eu>; <http://mup.plock.eu>;  
<http://mopsplock.eu>;  
[http://www.plock.eu/pl/centrum\\_ds\\_organizacji\\_pozarzadowych.html](http://www.plock.eu/pl/centrum_ds_organizacji_pozarzadowych.html)
- 2) podczas spotkania otwartego dla pracodawców zorganizowanego przez Pełnomocnika Prezydenta Miasta Płocka ds. Współpracy z Podmiotami Prywatnymi.
- 3) plakatów informacyjnych zamieszczonych w siedzibach Miejskiego Urzędu Pracy w Płocku ul. 3 Maja 16 oraz Miejskiego Ośrodka Pomocy Społecznej w Płocku, ul. Wolskiego

§ 4.

1. Termin rozpoczęcia konsultacji: 29 października 2013 r.
2. Termin zakończenia konsultacji: 7 listopada 2013r.

§ 5.

1. Jednostką organizacyjną wyznaczoną do przyjmowania opinii, propozycji, uwag jest Miejski Urząd Pracy w Płocku. Opinie, propozycje i uwagi mogą być zgłaszane pocztą elektroniczną na adres [sekretariat@mup.plock.eu](mailto:sekretariat@mup.plock.eu).
2. Wzór formularza na którym można składać opinie, propozycje i uwagi stanowi załącznik nr 2 do zarządzenia.

§ 6.

Jednostką organizacyjną odpowiedzialną za przeprowadzenie konsultacji jest Miejski Urząd Pracy w Płocku.

§ 7.

O wynikach konsultacji informacja zostanie umieszczona na oficjalnej stronie internetowej Miasta w terminie 21 dni od upływu wyznaczonego do zgłaszania opinii, propozycji i uwag.

§ 8.

Wykonanie Zarządzenia powierza się Zastępcy Prezydenta Miasta ds. Polityki Społecznej.

§ 9.

Zarządzenie wchodzi w życie z dniem podpisania.

Prezydent Miasta Płocka  
/-/ Andrzej Nowakowski

**Projekt**  
**Programu Promocji Zatrudnienia**  
**i Aktywizacji Lokalnego Rynku Pracy**  
**w Płocku na lata 2014-2018**

**Płock, październik 2013 r.**

## **WSTĘP**

Wykonując zadania w zakresie polityki rynku pracy Prezydent Miasta Płocka Zarządzeniem Nr 3356/2013 z dnia 18 lipca 2013r. powołał lokalny zespół ds. opracowania Programu Promocji Zatrudnienia i Aktywizacji Lokalnego Rynku Pracy dla Miasta Płocka.

Podstawę prawną do opracowania programu stanowi art. 9 ust. 1 pkt 1 ustawy o promocji zatrudnienia i instytucjach rynku pracy (tekst jednolity: Dz. U. z 2013 r. poz. 674 z późn. zm.), zgodnie z którym „do zadań samorządu powiatu w zakresie polityki rynku pracy należy opracowanie i realizacja programu promocji zatrudnienia oraz aktywizacji lokalnego rynku pracy stanowiącego część powiatowej strategii rozwiązywania problemów społecznych”.

Problematyka społeczno –ekonomiczna związana z bezrobociem jest bardzo złożona, wymagająca znajomości oraz ciągłej analizy wielu obszarów, diagnozy sytuacji na rynku pracy. Bardzo ważne jest, aby działania podejmowane w kierunku aktywizacji zawodowej mieszkańców oraz przeciwdziałaniu bezrobociu nie były chaotyczne i przypadkowe. Powinny uwzględniać problemy, specyfikę lokalnego rynku pracy, powinny zostać dobrze zaplanowane. W związku z powyższym głównym celem programu jest dążenie do ograniczenia poziomu bezrobocia na terenie miasta Płocka, zapobieganie wykluczeniu społeczno-zawodowemu mieszkańców Miasta dzięki wspieraniu aktywności zawodowej i przedsiębiorczości oraz wysokiej jakości usług rynku pracy.

Reasumując należy stwierdzić, iż realizacja celów i rekomendacji zmierzać będzie do pełnego i produktywnego zatrudnienia, do rozwoju zasobów ludzkich, osiągnięcia wysokiej jakości pracy, wzmacniania integracji oraz solidarności społecznej.

## METODOLOGIA OPRACOWANIA PROGRAMU

W celu opracowania Programu Promocji Zatrudnienia i Aktywizacji Lokalnego Rynku Pracy Zarządzeniem nr 3356/2013 Prezydenta Miasta Płocka z dnia 18 lipca 2013 r. w sprawie powołania lokalnego zespołu ds. opracowania Programu Promocji Zatrudnienia i Aktywizacji Lokalnego Rynku Pracy dla Miasta Płocka został powołany zespół, w składzie:

1. Jarosław Kozłowski - Miejski Urząd Pracy w Płocku;
2. Cezary Dusio - Miejski Ośrodek Pomocy Społecznej w Płocku;
3. Ewa Pietrzak - Pełnomocnik Prezydenta Miasta Płocka ds. Organizacji Pozarządowych;
4. Cezary Supeł - Pełnomocnik Prezydenta Miasta Płocka ds. Współpracy z Podmiotami Prywatnymi;
5. Grażyna Cieślik - Miejska Rada Zatrudnienia, Rada Miasta Płocka;
6. Anna Caban - Wydział Zdrowia i Spraw Społecznych Urzędu Miasta Płocka;
7. Marek Owczarek - organizacje pozarządowe;
8. Alina Lewicka - Zakład Doskonalenia Zawodowego.

Jedną z podstawowych metod zastosowanych w celu opracowania Programu Promocji Zatrudnienia i Aktywizacji Lokalnego Rynku Pracy dla Miasta Płocka było badanie ewaluacji. Jako metodę badawczą zastosowaną w badaniu ewaluacyjnym przyjęto analizę aktualnego Programu. Dobór metody wynikał z celu ewaluacji oraz obszaru badań. Głównym celem badania była ocena aktualnego Programu, jego analiza jakościowa oraz uzupełnienie. Kolejną metodą planowania strategicznego zastosowaną podczas opracowywania Programu było przeprowadzenie analizy SWOT. Analiza miała na celu sklasyfikowanie oraz określenie mocnych i słabych stron. Służyła uporządkowaniu oraz przedstawieniu szans i zagrożeń wynikających z licznych uwarunkowań zarówno wewnętrznych jak i zewnętrznych.

Wstępnie opracowany materiał został poddany konsultacjom społecznym. Głównym założeniem konsultacji było poznanie opinii mieszkańców o poddanej konsultacjom sprawie, stworzenie możliwości zgłoszenia uwag do dokumentu oraz wskazanie rozwiązań preferowanych. Mając na względzie uchwałę nr 455/XXVII/2012 Rady Miasta Płocka z dnia 25 września 2012 roku w sprawie zasad i trybu przeprowadzania konsultacji społecznych na terenie Miasta Płocka, informacja o konsultacjach została zamieszczona w Biuletynie Informacji Publicznej w formie zarządzenia nr 3691/2013 Prezydenta Miasta Płocka z dnia 22 października 2013 r. w sprawie przeprowadzenia konsultacji społecznych dotyczących projektu Programu Promocji Zatrudnienia i Aktywizacji Lokalnego Rynku Pracy dla Miasta Płocka. Dodatkowo w siedzibie Miejskiego Urzędu Pracy umieszczono plakaty informujące min. o formie, zasadach, zasięgu przeprowadzania konsultacji oraz uprawnionych do udziału w niej. Ponadto informacje o konsultacjach rozpowszechniono poprzez zamieszczenie na oficjalnej stronie internetowej Miasta. Konsultowany projekt dokumentu został udostępniony na stronie internetowej Urzędu Miasta Płocka, Miejskiego Urzędu Pracy w Płocku, Miejskiego Ośrodka Pomocy Społecznej w Płocku, na stronie internetowej Pełnomocnika Prezydenta Miasta Płocka ds. Organizacji Pozarządowych, jak również zostało zorganizowane przez Pełnomocnika Prezydenta Miasta Płocka ds. Współpracy z Podmiotami Prywatnymi spotkanie otwarte dla pracodawców.

Przyjmowanie uwag odbywało się w formie pisemnej za pomocą wskazanej poczty elektronicznej. Konsultacje społeczne miały charakter ogólnodostępny i zostały skierowane do ogółu mieszkańców miasta Płocka.

Następnym etapem było określenie głównych kierunków rozwoju lokalnej polityki rynku pracy w Płocku. Całość dokumentu została poprzedzona diagnozą, natomiast rekomendacje oraz wyciągnięte wnioski stanowią końcowy etap metodologii przyjętej w celu opracowania Programu Promocji Zatrudnienia i Aktywizacji Lokalnego Rynku Pracy dla Miasta Płocka.

## **Program promocji zatrudnienia i aktywizacji lokalnego rynku pracy w Płocku na lata 2014-2018**

**Cel:** *ograniczenie skutków bezrobocia i zapobieganie wykluczeniu społeczno-zawodowemu mieszkańców miasta Płocka dzięki wspieraniu aktywności zawodowej i przedsiębiorczości oraz wysokiej jakości usług rynku pracy*

### **Kierunki:**

- Promocja zatrudnienia i aktywizacji zawodowej osób pozostających bez pracy
- Wspieranie zatrudnienia i aktywizacji zawodowej poprzez stosowanie instrumentów i usług rynku pracy oraz innych form aktywizacji
- Wspieranie samozatrudnienia i tworzenia nowych miejsc pracy
- Poprawa jakości usług instytucjonalnej obsługi osób bezrobotnych i partnerów rynku pracy

### **Pożądane efekty:**

- podjęcie zatrudnienia przez jak największą liczbę osób bezrobotnych,
- stworzenie jak największej liczby miejsc pracy dla osób bezrobotnych poprzez finansowe wsparcie,
- skuteczna promocja postaw przedsiębiorczych prowadząca do wzrostu zainteresowania podejmowaniem działalności gospodarczej jako znaczącej alternatywy dla osób pozostających bez pracy,
- adekwatność realizowanych działań do aktualnej sytuacji na lokalnym rynku pracy,
- podniesienie jakości świadczonych usług, wzmocnienie potencjału Miejskiego Urzędu Pracy w zakresie kreowania lokalnych działań o charakterze aktywizacyjnym i podnoszącym aktywność zawodową na lokalnym rynku pracy.

## Diagnoza sytuacji na lokalnym rynku pracy w Mieście Płock

### I. Liczba i struktura demograficzna mieszkańców Miasta Płocka

Płock położony jest w północno -zachodniej części województwa mazowieckiego i jest jednym z 5 miast na prawach powiatu tego województwa (i jednym z 65 miast na prawach powiatu w kraju). Pod względem liczby mieszkańców zalicza się do miast dużych (tj. powyżej 100 tys. mieszkańców) – według danych Głównego Urzędu Statystycznego liczba ludności wynosiła 123.627, z czego 65.097 osób to kobiety, a 58.530 osób – mężczyźni (odpowiednio 52,7% i 47,3%). Liczba osób według faktycznego miejsca zamieszkania spadła w stosunku do 2011 r. o 691 osób (0,6%), co potwierdza tylko trend zauważalny od 2000 r. Według prognozy Głównego Urzędu Statystycznego tendencja zniżkowa będzie utrzymywać się nadal, a do 2035 roku różnica wyniesie ponad 7.000 osób. Taki stan rzeczy jest głównie efektem migracji.

Płoczanie migrują zarówno do strefy podmiejskiej, jak i większych ośrodków miejskich (Płock leży niedaleko miast takich jak Łódź czy Warszawa). Można przypuszczać, że wśród migrujących są zarówno osoby, które zmieniając miejsce zamieszkania pozostają nadal związane zawodowo z miastem, jak również te, które razem z miejscem zamieszkania decydują się zmienić miejsce pracy. Ponad połowę mieszkańców Płocka (52,7%) stanowią kobiety (mężczyźni odpowiednio 47,3%). Po pewnym odstępstwie w roku 2011, kiedy przewaga w liczbie kobiet rozpoczynała się już dla grupy wiekowej 30-34 lata, w 2012 r. mężczyźni utrzymali – choć niewielką – przewagę w grupie 0-39 lat. Dominacja kobiet zaczyna się więc dla grupy wiekowej 40-44 lata i starszych. Oznacza to, że kobiety dominują w kategoriach wiekowych uznawanych w większości za grupy o niskiej mobilności zawodowej lub wręcz całkowicie niemobilne, gdzie mobilność (zawodowa) to „*gotowość do zmiany miejsc pracy, kwalifikacji, zawodu, w tym związanej z koniecznością zmiany miejsca zamieszkania*”. Gotowość kobiet do zmiany miejsca zamieszkania w związku ze zmianą pracy/kwalifikacji/zawodu, nadal pozostaje niższa niż u mężczyzn. Potwierdzają to chociażby wyniki – przeprowadzonej przez Miejski Urząd Pracy w Płocku - ankiety badającej potrzeby osób bezrobotnych/poszukujących pracy.

Według prognoz tendencja ta – z drobnymi odchyleniami w poszczególnych rocznikach – utrzyma się w najbliższych latach. Według przewidywań Głównego Urzędu Statystycznego w 2035 r. wśród mieszkańców Płocka zmniejszy się populacja osób młodych, zwiększy natomiast populacja osób po 45 roku życia – dzisiejszych dwudziesto i trzydziestolatków. Zwiększy się również (i to znacznie) populacja osób w wieku poprodukcyjnym – dzisiejszych czterdziesto i pięćdziesięciolatków.

Obecnie, ludność w wieku przed i poprodukcyjnym stanowi 36% ogółu mieszkańców, pozostałe 64% stanowi ludność w wieku produkcyjnym (79.178 os., o 1.362 osoby mniej niż w 2011 r.).

Wzrost udziału osób w wieku poprodukcyjnym w ogólnej liczbie mieszkańców miasta (z 11,84% w 2000 r. do 18,78% w 2012 r.) przy jednoczesnym spadku udziału osób w wieku przedprodukcyjnym (z 22,55% w 2000 r. do 17,17% w 2012 r.) i produkcyjnym (z 65,60% w 2000 r. do 64,04% w 2012 r.) oraz wczesna dezaktywacja zawodowa osób w wieku powyżej 50 (a nawet 45) roku życia jest z punktu widzenia rynku pracy sytuacją niepożądaną (starzenie się siły roboczej) i skłania do natężenia reakcji na rzecz zwiększenia działalności zawodowej tej grupy.

Innym zjawiskiem, które dla lokalnego rynku pracy pozostaje nie bez znaczenia, a jest związane ze zmianami w procesach demograficznych, jest również fakt, że Miasto odnotowuje dodatni przyrost naturalny, a najwyższa płodność płoczanek przypada na wiek 25-29 lat i 30-34 lata. W tym czasie kobiety zazwyczaj wycofują się z rynku pracy by podjąć obowiązki macierzyńskie. Część z nich pozostaje bierna, część wraca do aktywności zawodowej, choć jako osoby bezrobotne. Dla wielu,



konieczność opieki nad dzieckiem/osobą zależną, pozostaje znaczącą przeszkodą w podjęciu zatrudnienia, o czym świadczą chociażby wyniki wspomnianej wcześniej ankiety.

## II. Podmioty gospodarki narodowej w Mieście Płocku

Według stanu na koniec I półrocza 2013 r. do rejestru REGON w Płocku wpisanych było 12.560 podmiotów gospodarki narodowej, to jest o 383 podmioty więcej niż w analogicznym okresie 2012 r. (12.177 podmiotów) i o 441 podmiotów więcej niż w I półroczu 2011 r. (12.119 podmiotów). Stan na koniec I półrocza 2013 r. to niecałe 2% wszystkich podmiotów gospodarczych województwa mazowieckiego (710.469). Zdecydowaną większość stanowiły podmioty z sektora prywatnego (12.256), pozostałe - podmioty sektora publicznego (304). Liczba podmiotów prywatnych wzrosła o 390 podmiotów, liczba podmiotów publicznych – spadła o 7 podmiotów w stosunku do I półrocza 2012 r.

W Płocku w dalszym ciągu dominują przedsiębiorstwa mikro, zatrudniające od 0 do 9 pracowników (94%).

Najwięcej zarejestrowanych podmiotów działa w obszarze Handel hurtowy i detaliczny, naprawa pojazdów samochodowych, włączając motocykle (3.300), najmniej w obszarze Górnictwo i wydobywanie (14). Do innych popularnych na terenie miasta Płocka sekcji PKD można zaliczyć: Budownictwo (1.367 podmiotów), Działalność profesjonalną, naukową i techniczną (1.299 podmiotów), Transport i gospodarkę magazynową (1.065 podmiotów) oraz Przetwórstwo przemysłowe (1.016 podmiotów). Podmioty ulokowane tylko w tych sekcjach stanowią 64% wszystkich podmiotów gospodarki narodowej w mieście.

Należy przy tym podkreślić, że blisko  $\frac{3}{4}$  podmiotów (73%) to osoby fizyczne prowadzące działalność gospodarczą.

Struktura podmiotów gospodarki narodowej w mieście ma przełożenie na oferty pracy, jakie wpływają do tutejszego urzędu pracy.

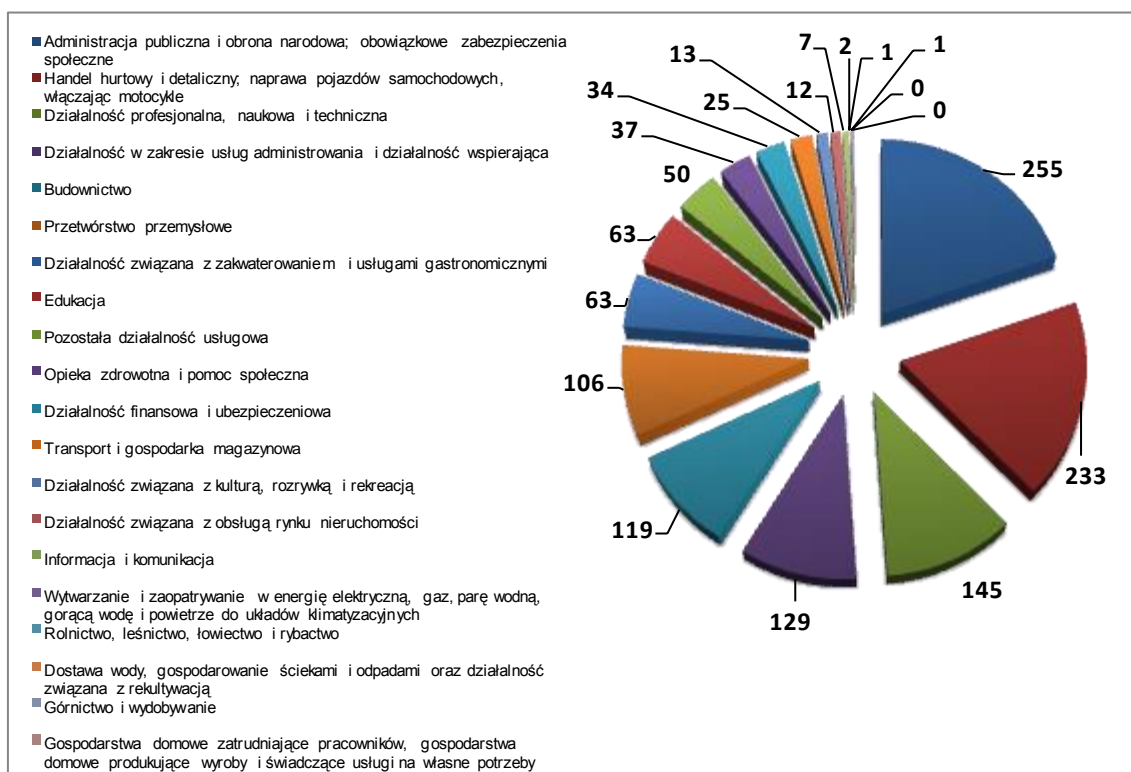
W okresie sprawozdawczym, to jest w I połowie 2013 r., do Miejskiego Urzędu Pracy w Płocku zgłoszono łącznie 1.295 ofert pracy (tj. o 325 ofert więcej niż w analogicznym okresie 2012 r.), przy czym najwięcej w sekcjach:

- Administracja publiczna i obrona narodowa; obowiązkowe zabezpieczenia społeczne – 19,7% (wobec 21,3% w I półroczu 2012 r.),
- Handel hurtowy i detaliczny; naprawa pojazdów samochodowych, włączając motocykle – 18% (wobec 16,3% w I półroczu 2012 r.),
- Działalność profesjonalna, naukowa i techniczna – 11,2% (wobec 3,8% w I półroczu 2012 r.),
- Działalność w zakresie usług administrowania i działalność wspierająca – 10% (wobec 10,2% w I półroczu 2012 r.),
- Budownictwo – 9,2% (wobec 11,3% w I półroczu 2012 r.) oraz
- Przetwórstwo przemysłowe – 8,2% (wobec 14,7% w I półroczu 2012 r.).

Żadne oferty nie wpłynęły w sekcjach: Górnictwo i wydobywanie, Gospodarstwa domowe zatrudniające pracowników; gospodarstwa domowe produkujące wyroby i świadczące usługi na własne potrzeby oraz Organizacje i zespoły eksterytorialne.

Szczegółowy bilans wolnych miejsc pracy i miejsc aktywizacji zawodowej zgłoszonych w I półroczu 2013 r. przedstawia poniższy wykres:

**Wykres 1. Liczba wolnych miejsc pracy i miejsc aktywizacji zawodowej zgłoszonych w I połowie 2013 r.**



*Źródło: Opracowanie własne na podstawie sprawozdania MPiPS-01 zał. nr 2  
Bezrobotni według rodzaju działalności ostatniego miejsca pracy,  
poszukujący pracy oraz wolne miejsca pracy i miejsca aktywizacji zawodowej.*

### III. Wielkość i struktura bezrobocia rejestrowanego w Mieście Płocku

Płock jest miastem, w którym począwszy od 2004 r. aż do końca 2008 r. obserwowany był stały spadek stopy bezrobocia. W tym czasie różnica między najwyższą stopą bezrobocia, jaką miasto odnotowało w lutym 2004r. (21,4%), a najniższą z grudnia 2008 r. (9,6%) wyniosła blisko 12 punktów procentowych. Tendencja ta została zachwiana dopiero w roku 2009 kiedy to po pewnych wahaniach w ciągu roku wskaźnik ostatecznie zatrzymał się na 10,9% w grudniu. W końcu 2010 r. miasto odnotowało stopę bezrobocia na poziomie 11%, a w końcu 2011 r. wyższą o kolejne 0,8 punktu procentowego. W końcu grudnia 2012 r. w ewidencji Miejskiego Urzędu Pracy w Płocku figurowało 8.258 osób bezrobotnych, a stopa bezrobocia kształtowała się na poziomie 12,6%. Na początku bieżącego roku znów odnotowaliśmy wzrost liczby zarejestrowanych bezrobotnych i stopy bezrobocia (odpowiednio o 883 osoby i o 1,1 punktu procentowego w porównaniu z danymi za XII.2012 r.). Ostatecznie, w czerwcu 2013 r. w ewidencji Miejskiego Urzędu Pracy w Płocku figurowało 8.636 osób bezrobotnych, a stopa bezrobocia kształtowała się na poziomie 13,3%. **Warto podkreślić, że mniej więcej od połowy 2009 r. Płock odnotowuje niższą stopę bezrobocia niż średnia dla kraju** (z wyjątkiem września 2009 r., oraz kwietnia, maja i czerwca 2011 r. kiedy to stopa bezrobocia w Płocku albo równała się wskaźnikowi dla kraju, albo też była nieznacznie wyższa):

**Tabela 1. Stopa bezrobocia w rozbiciu na KRAJ – WOJEWÓDZTWO – MIASTO  
w latach 2008-2013 (wybrane okresy)**

R O K	MIESIĄC	POLSKA	MAZOWIECKIE	MIASTO PŁOCK
		w %	w %	w %
2008	01	11,5	9,1	13,4
	06	9,4	7,6	12,7
	12	9,5	7,3	9,6
2009	01	10,4	7,8	10,7
	06	10,6	8,1	10,4
	12	12,1	9,0	10,9
2010	01	12,9	9,6	12,1
	06	11,7	9,0	10,5
	12	12,4	9,7	11,0
2011	01	13,1	10,1	12,1
	06	11,9	9,6	11,9
	12	12,5	9,8	11,8
2012	01	13,2	10,3	12,7
	06	12,3	10,0	12,0
	12	13,4	10,8	12,6
2013	01	14,2	11,4	13,7
	02	14,4	11,6	13,9
	03	14,3	11,6	13,7
	04	14,0	11,5	13,5
	05	13,5	11,3	13,3
	06	13,2	11,0	13,3
	07	13,1	11,1	12,9

*Źródło: Główny Urząd Statystyczny*

Bezrobocie w Płocku ma po części charakter sezonowy, tzn. zwiększa się w pewnych niekorzystnych okresach roku (pierwsze i ostatnie miesiące roku), by zmniejszyć się w tych bardziej sprzyjających podejmowaniu zatrudnienia (średnio od kwietnia nawet do października) m.in. przy pracach sezonowych np. w budownictwie. W 2012r. wzrost liczby osób bezrobotnych zarejestrowanych w MUP w Płocku obserwowano do marca, po czym od kwietnia do lipca włącznie liczba bezrobotnych sukcesywnie malała.

W sierpniu i wrześniu znów odnotowano wzrost, a następnie niewielki spadek bezrobocia w październiku. Kolejny wzrost liczby zarejestrowanych bezrobotnych notowano od listopada ubiegłego roku do lutego 2013 r. włącznie. Od marca br. do chwili obecnej liczba zarejestrowanych bezrobotnych znów sukcesywnie spada. **Taki trend zbieżny jest z sytuacją ogólnokrajową:**

**Tabela 2. Liczba bezrobotnych w rozbiciu na KRAJ – WOJEWÓDZTWO – MIASTO  
w latach 2008-2013 (wybrane okresy)**

R O K	MIESIĄC	POLSKA	MAZOWIECKIE	MIASTO PŁOCK
		w tys.	w tys.	w tys.
2008	01	1813,4	225,7	9,2
	06	1455,3	187,8	8,7
	12	1473,8	178,0	6,4
2009	01	1634,4	192,9	7,3
	06	1658,7	200,5	7,0
	12	1892,7	224,5	7,1
2010	01	2052,5	241,5	8,1
	06	1843,9	227,9	6,8
	12	1954,7	238,3	7,2
2011	01	2105,0	252,9	8,2
	06	1883,3	239,6	8,0
	12	1982,7	246,7	7,7
2012	01	2121,5	261,8	8,5
	06	1964,4	251,5	7,9
	12	2136,8	271,9	8,3
2013	01	2295,7	290,1	9,1
	02	2336,7	296,6	9,4
	03	2314,5	296,8	9,1
	04	2255,7	293,6	9,0
	05	2176,3	287,5	8,8
	06	2109,1	281,8	8,6
	07	2093,1	281,8	8,5
	08	2083,2	282,0	8,5

*Źródło: Główny Urząd Statystyczny*

#### **IV. Bezrobotni według czasu pozostawania bez pracy, wieku, poziomu wykształcenia i stażu pracy**

Według stanu na koniec II kwartału 2013 r. w Płocku zarejestrowanych było 2.350 osób bezrobotnych z wykształceniem **gimnazjalnym i poniżej** (27,21% ogółu bezrobotnych), 2.120 osób z wykształceniem **zasadniczym zawodowym** (24,55% ogółu bezrobotnych), oraz 2.084 osoby z wykształceniem **policealnym i średnim zawodowym** (24,13% ogółu bezrobotnych).

Wykształceniem **wyższym** legitymowało się 1.215 bezrobotnych (14,07% ogółu bezrobotnych), z kolei wykształceniem **średnim ogólnokształcącym** 867 osób (10,04% ogółu bezrobotnych). Mały udział osób z wykształceniem średnim ogólnokształcącym w ogóle zarejestrowanych bezrobotnych może świadczyć o tym, że część osób po tzw. ogólniakach zdecydowała się na kontynuację nauki na wyższym poziomie.

Kobiety w dalszym ciągu dominują w populacji bezrobotnych z wykształceniem wyższym (65,2%), policealnym i średnim zawodowym (58,5%) oraz średnim ogólnokształcącym (65,6%), podczas gdy mężczyźni w populacji bezrobotnych z wykształceniem zasadniczym zawodowym (59,5%) oraz gimnazjalnym i niższym (54,5%).

W końcu II kwartału 2013 r. najwięcej zarejestrowanych bezrobotnych pozostawało bez pracy od 3 do 6 miesięcy (21,5% wobec 20,8% w II kwartale 2012 r.).

W porównaniu z analogicznym okresem 2012 roku o 2 punkty procentowe spadł odsetek osób pozostających bez pracy od 12 do 24 miesięcy, wzrósł natomiast (o 2,6 punktu procentowego) odsetek osób bezrobotnych powyżej 24 miesięcy (z 17,6% w II kwartale 2012 r. do 20,2% w II kwartale 2013 r.).

Czas pozostawania bez pracy jest nadal ściśle skorelowany z wiekiem – młodzi bezrobotni szybciej znajdują zatrudnienie, starsi pozostają w ewidencji znacznie dłużej. Granicą, od której czas poszukiwania pracy zdecydowanie wydłuża się ponad 6 miesięcy jest przedział wiekowy 35-44 lata. O ile 60,1% bezrobotnych w wieku 18-24 l. potrzebuje maksymalnie 6 miesięcy na znalezienie zatrudnienia, o tyle pracę w tym samym czasie znajduje tylko średnio co trzeci bezrobotny w wieku 45-54 l., 55-59 l. i 60-64 l. (odpowiednio 33,4%, 31,4 % i 35,8%).

Długoletni staż pracy (tj. powyżej 1 roku) ma 67% bezrobotnych mieszkańców miasta, 14,6% nie posiada go w ogóle, a kolejne 18,4% przepracowało maksymalnie 12 miesięcy. Podobnie jak czas pozostawania bez pracy, tak i staż pracy jest wciąż niewątpliwie związany z wiekiem z tym, że w tym przypadku zdecydowanie na korzyść osób starszych, które z oczywistych względów legitymują się zazwyczaj dłuższym stażem pracy. Bez stażu pozostaje ponad połowa (54%) 25-latków i tylko 2% bezrobotnych powyżej 50 roku życia.

## V. Sytuacja na lokalnym rynku pracy w końcu sierpnia 2013 r.

W sierpniu 2013 r. sytuację na płockim rynku pracy charakteryzowały:

- ✚ spadek ogólnej liczby osób bezrobotnych zarejestrowanych w Miejskim Urzędzie Pracy w Płocku o 69 os. (0,8%) w porównaniu z danymi za lipiec 2013 r. i wzrost o 610 os. (7,2%) w porównaniu z danymi za sierpień 2012 r. **Liczba bezrobotnych na koniec miesiąca wyniosła 8.462 osoby,**
- ✚ wzrost liczby bezrobotnych kobiet zarejestrowanych w Miejskim Urzędzie Pracy w Płocku o 35 os. (0,8%) w porównaniu z danymi za lipiec 2013 r. i wzrost o 116 os. (2,6%) w porównaniu z danymi za sierpień 2012 r. **Liczba bezrobotnych kobiet na koniec miesiąca wyniosła 4.544 osoby,**
- ✚ przewaga w ogóle bezrobotnych, bezrobotnych w grupach: bez prawa do zasiłku (86,7%), poprzednio pracujących (85,3%), długotrwale bezrobotnych (54,7%), kobiet (53,7%), bez wykształcenia średniego (50,9%),
- ✚ wzrost liczby wolnych miejsc pracy i miejsc aktywizacji zawodowej zgłoszonych w miesiącu w stosunku do danych za lipiec 2013 r. (o 141 ofert) i w stosunku do danych za sierpień 2012 r. (o 149 ofert). **Ogółem liczba wolnych miejsc pracy i miejsc aktywizacji zawodowej zgłoszonych w miesiącu wyniosła 301 ofert,** w tym 61 ofert dotyczących pracy subsydiowanej i 39 ofert pracy z sektora publicznego.
- ✚ **stopa bezrobocia na poziomie 12,9%** (dane za lipiec 2013 r.). W tym samym okresie stopa bezrobocia w kraju wyniosła 13,1%, a w województwie – 11,1%.

W sierpniu 2013 r. **zarejestrowało się łącznie 776 osób bezrobotnych**, z czego 46,6% stanowiły kobiety (**362 os.**). W porównaniu z analogicznym rokiem 2012 ogólna liczba rejestracji w miesiącu spadła o 101 osób ogółem i o 62 osoby wśród kobiet. Głównym składnikiem napływu były rejestracje po raz kolejny (631 os.). Po raz pierwszy zarejestrowało się 145 osób.

Z kolei z **ewidencji bezrobotnych wyłączono łącznie**, w okresie sprawozdawczym, **845 osób**, w tym **327 kobiet**. W sierpniu 2012 r. wyłączonych z ewidencji było o 4 osoby (57 kobiet) więcej.

Należy przy tym pamiętać, że zgodnie z wytycznymi Ministerstwa Pracy i Polityki Społecznej, w sprawozdaniu MPiPS-01 o rynku pracy w wierszu dotyczącym osób wyłączonych z ewidencji bezrobotnych w miesiącu sprawozdawczym ujęte są zarówno osoby, które faktycznie utraciły status osoby bezrobotnej, jak i te, które rozpoczęły szkolenie, staż, przygotowanie zawodowe dorosłych, pracę społecznie użyteczną.

87,9% populacji bezrobotnych zarejestrowanych w końcu sierpnia 2013. stanowiły osoby będące w szczególnej sytuacji na rynku pracy (7.435 osób, w tym 3.994 kobiety). W odniesieniu do analogicznego okresu 2012 r. w sierpniu 2013 r. w większości kategorii osób będących w szczególnej sytuacji na rynku pracy odnotowano mniejszy lub większy wzrost. Spadek odnotowano jedynie w kategorii **osób do 25 roku życia** (o 4 osoby). Liczbowo największy wzrost wystąpił wśród **długotrwale bezrobotnych** (o 456 osób, tj. 9,9%), osób **bez wykształcenia średniego** (o 447 osób, tj. 10,4%) oraz wśród osób **powyżej 50 roku życia** (o 212 osób, tj. 10,1%).

Strukturę tej grupy bezrobotnych prezentuje poniższa tabela:

**Tabela 3. Struktura osób będących w szczególnej sytuacji na rynku pracy (stan w końcu okresu)**

WYSZCZEGÓLNIENIE	Bezrobotni OGÓŁEM	Osoby będące w szczególnej sytuacji na rynku pracy	w tym:										
			do 25 roku życia	długotrwale bezrobotni	kobiety, które nie podjęły zatrudnienia po urodzeniu dziecka	powyżej 50 roku życia	bez kwalifikacji zawodowych	bez doświadczenia zawodowego	bez wykształcenia średniego	samotnie wychowujące co najmniej 1 dziecko do 18 r.ż.	które po odbyciu kary pozbawienia wolności nie podjęły zatrudnienia	niepełnosprawni	po zakończeniu realizacji kontraktu socjalnego
<b>sierpień 2012</b>	<b>7.852</b>	<b>6.907</b>	1.169	4.173	830	1.889	1.494	1.783	3.859	799	212	460	1
<b>2013 r.</b>													
<b>styczeń</b>	<b>9.141</b>	<b>8.108</b>	1.372	4.858	957	2.272	1.708	2.016	4.788	947	239	540	2
<b>luty</b>	<b>9.356</b>	<b>8.287</b>	1.418	4.893	955	2.304	1.732	2.048	4.883	957	227	542	2
<b>marzec</b>	<b>9.131</b>	<b>8.060</b>	1.352	4.770	896	2.254	1.672	1.941	4.789	911	239	519	2
<b>kwiecień</b>	<b>9.022</b>	<b>7.973</b>	1.300	4.717	885	2.248	1.648	1.900	4.776	907	244	518	3
<b>maj</b>	<b>8.823</b>	<b>7.755</b>	1.246	4.631	885	2.167	1.603	1.852	4.623	889	240	503	2
<b>czerwiec</b>	<b>8.636</b>	<b>7.620</b>	1.214	4.621	880	2.116	1.571	1.853	4.470	879	259	489	2
<b>lipiec</b>	<b>8.531</b>	<b>7.509</b>	1.197	4.585	856	2.121	1.511	1.803	4.369	864	257	504	2
<b>sierpień</b>	<b>8.462</b>	<b>7.435</b>	1.165	4.629	873	2.101	1.502	1.787	4.306	895	226	508	2

Źródło: opracowanie własne na podstawie sprawozdań MPiPS-01

W sierpniu 2013 r. pośrednicy pracy pozyskali do współpracy 15 zakładów pracy. W wyniku 32 wizyt u pracodawców pozyskano 71 niesubsydiowanych miejsc pracy. Ogółem pozyskano 301 wolnych miejsc pracy i miejsc aktywizacji zawodowej, w tym 240 niesubsydiowanych i 61 subsydiowanych miejsc pracy.

## VI. Napływ i odpływ bezrobotnych, w tym podjęcia pracy

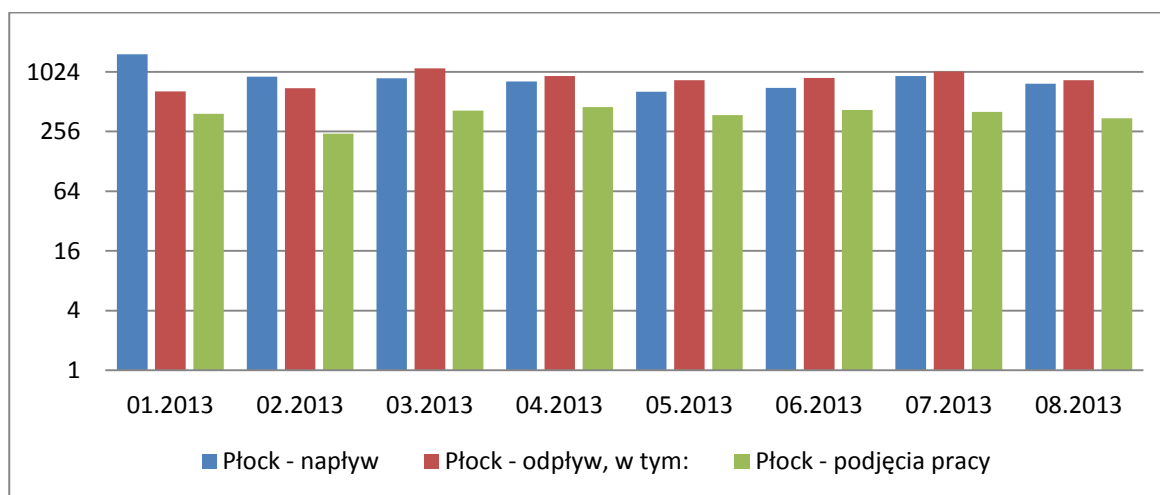
W okresie od stycznia do sierpnia 2013 roku zarejestrowały się łącznie **7.203** osoby bezrobotne, z czego 42,9% stanowiły kobiety (**3.093** os.). W porównaniu z analogicznym okresem roku 2012 odnotowano blisko 7% wzrost w ogólnej liczbie rejestracji i 1% wzrost w liczbie rejestracji wśród kobiet (odpowiednio o 488 i 34 os. więcej).

Z ogólnej liczby zarejestrowanych w ciągu ośmiu miesięcy 2013 r. 84,1% stanowiły osoby poprzednio pracujące (**6.059** os.), pozostałe 15,9% - osoby dotychczas nie pracujące (łącznie

**1.144** os.). Głównym składnikiem napływu były rejestracje po raz kolejny (łącznie 6.088 osób, tj. 84,5%). Po raz pierwszy zarejestrowało się w tym czasie 15,5% bezrobotnych (1.115 osób).

Z kolei z ewidencji bezrobotnych wyłączono łącznie, w okresie sprawozdawczym, **6.999** osób, w tym **2.988** kobiet. W analogicznym okresie 2012 r. wyłączonych z ewidencji było odpowiednio 6.561 os. (ogółem) i 2.934 os. (kobiety), co daje wzrost zarówno w ogólnej liczbie wyłączonych z ewidencji (o 438 os. tj. 6,3%), jak i w liczbie wyłączonych kobiet (o 54 os., tj. 1,8%).

**Wyk. 1. Napływ i odpływ bezrobotnych (w tym podjęcia pracy) w Płocku w okresie styczeń – sierpień 2013 r.**



*Źródło: opracowanie własne na podstawie sprawozdania MPiPS-01*

Z ogólnej liczby bezrobotnych wyrejestrowanych łącznie w omawianym okresie **3.046** osób podjęło pracę (43,5%). Kobiety stanowiły w tym gronie 42,3% (**1.288 os.**). Pracę niesubsydiowaną podjęły **2.844** osoby, w tym **1.190** kobiet, pracę subsydiowaną (tj. zgodnie z MPiPS-01 - prace interwencyjne, roboty publiczne, podjęcia działalności gospodarczej, podjęcia pracy w ramach refundacji kosztów zatrudnienia bezrobotnego) – **202** osoby, w tym **98** kobiet.

Szczegółowy bilans bezrobotnych w okresie styczeń-sierpień 2013 r. prezentuje poniższa tabela:

**Tabela 4. Bilans bezrobotnych w okresie styczeń-sierpień 2013 roku**

Wyszczególnienie		Ogółem	Kobiety	Z ogółem z prawem do zasiłku			
				razem	kobiety		
0		1	2	3	4		
<b>Bezrobotni zarejestrowani w okresie styczeń – sierpień 2013 r. (w.02+03) - NAPŁYW</b>		<b>01</b>	<b>7203</b>	<b>3093</b>	<b>1888</b>	<b>804</b>	
z tego	po raz pierwszy	02	1115	501	259	115	
	po raz kolejny	03	6088	2592	1629	689	
<b>Osoby wyłączone z ewidencji bezrobotnych w okresie styczeń – sierpień 2013 r. (w. 05+14 do 26) - ODPŁYW</b>		<b>04</b>	<b>6999</b>	<b>2988</b>			
z tego z przyczyn	podjęcia pracy w okresie sprawozdawczym (w. 06+08)	05	3046	1288			
	niesubsydiowanej	06	2844	1190			
		w tym pracy sezonowej	07	730	326		
	subsydiowanej (w. 09+10 do 13)	08	202	98			
	z tego	prac interwencyjnych	09	22	13		
			robót publicznych	10	0	0	
	z tego	podjęcia działalności gospodarczej	11	96	42		
		podjęcia pracy w ramach refundacji kosztów zatrudnienia bezrobotnego	12	81	40		
		inne	13	3	3		
	rozpoczęcia szkolenia	14	190	32			
	rozpoczęcia stażu	15	407	267			
	rozpoczęcia przygotowania zawodowego dorosłych	16	0	0			
	rozpoczęcia pracy społecznie użytecznej	17	163	89			
	rozpoczęcia realizacji indywidualnego programu zatrudnienia socjalnego lub podpisania kontraktu socjalnego	18	18	8			
	odmowy bez uzasadnionej przyczyny przyjęcia propozycji odpowiedniej pracy lub innej formy pomocy	19	138	58			
	niepotwierdzenia gotowości do pracy	20	2076	717			
	dobrowolnej rezygnacji ze statusu bezrobotnego	21	486	241			
	podjęcia nauki	22	1	1			
	ukończenia 60/65 lat	23	37	27			
	nabycia praw emerytalnych lub rentowych	24	33	11			
	nabycia praw do świadczenia przedemerytalnego	25	104	89			
	innych	26	300	160			
	<b>Bezrobotni według stanu w końcu sierpnia</b>		<b>27</b>	<b>8462</b>	<b>4544</b>		
	w tym zarejestrowani po raz pierwszy		28	1191	669		

*Źródło: opracowanie własne na podstawie sprawozdania MPiPS-01*

Łącznie w okresie od stycznia do sierpnia 2013 r. zarejestrowało się **1.691** osób do 25 roku życia (o 127 os. więcej niż w analogicznym okresie 2012 r.), wyłączono zaś ogółem **1.559** osób



(o 61 os. więcej niż w analogicznym okresie 2012 r.). Kobiety stanowiły odpowiednio 44,9% (napływ) i 42,2% (odpływ). W tej kategorii wiekowej pracę podjęło 535 osób, w tym 240 kobiet.

W kategorii osób bezrobotnych **powyżej 50 roku życia** w okresie od stycznia do sierpnia 2013 r. zarejestrowano łącznie **1.376** osób (o 43 os. więcej niż w analogicznym okresie 2012 r.), natomiast wyłączono ogółem **1.334** osoby (o 123 os. więcej niż w analogicznym okresie 2012 r.). Kobiety stanowiły odpowiednio 38,9% (napływ) i 40,3% (odpływ). W tej kategorii wiekowej pracę podjęło 491 osób, w tym 143 kobiety.

Łącznie zarejestrowano **2.868** osób długotrwale bezrobotnych (o 95 os. więcej niż w okresie styczeń-sierpień 2012 r.), wyłączono zaś **2.663** osoby (o 77 os. mniej niż rok wcześniej). Kobiety stanowiły w tej kategorii odpowiednio 52,0% (napływ) i 50,6% (odpływ). Pracę w tym czasie podjęło 861 osób długotrwale bezrobotnych, w tym 463 długotrwale bezrobotne kobiety.

W okresie od stycznia do sierpnia 2013 r. włącznie pośrednicy pracy pozyskali do współpracy 219 zakładów pracy. W wyniku 246 wizyt u pracodawców pozyskano 375 niesubsydiowanych miejsc pracy. Ogółem pozyskano **1.756 wolnych miejsc pracy i miejsc aktywizacji zawodowej**, w tym 982 niesubsydiowane i 774 subsydiowane miejsca pracy. We wskazanym okresie anulowano łącznie 49 miejsc pracy.

**Tabela 5. Wolne miejsca pracy i miejsca aktywizacji zawodowej w okresie styczeń - sierpień 2013 r.**

Wyszczególnienie		Zgłoszone w okresie sprawozdawczym (styczeń – sierpień 2013 r.)				W końcu sierpnia 2013 r.			
		razem	z rubr. 1 dotyczące pracy			razem	w tym niewykorzystane dłużej niż 30 dni		
			subsydiowanej	z sektora publicznego	sezonowej				
0		1	2	3	4	5	6		
<b>Ogółem wolne miejsca pracy i miejsca aktywizacji zawodowej (w.02+w.03)*</b>		01	<b>1756</b>	<b>774</b>	<b>364</b>	<b>76</b>	<b>191</b>	<b>0</b>	
z ogółem	zatrudnienie lub inna praca zarobkowa	02	1092	110	56	76	190	0	
	miejsca aktywizacji zawodowej	03	664	664	308	X	1	0	
	w tym	staże	04	497	497	141	X	1	0
		przygotowanie zawodowe dorosłych	05	0	0	0	X	0	0
		prace społecznie użyteczne	06	167	167	167	X	0	0
	dla osób w okresie do 12 miesięcy od dnia ukończenia nauki	08	0	0	0	0	0	0	

Źródło: opracowanie własne na podstawie sprawozdań MPiPS-01

Do osób bezrobotnych niepełnosprawnych w okresie styczeń – sierpień 2013 r. skierowanych zostało łącznie **89 wolnych miejsc pracy i miejsc aktywizacji zawodowej** (w tym 13 miejsc dotyczących pracy subsydiowanej i 5 miejsc dotyczących pracy z sektora publicznego) – miejsca te ujęte są w liczbie wolnych miejsc pracy i miejsc aktywizacji zawodowej zgłoszonych w ww. okresie (wiersz 01).

## VII. Niepełnosprawność na terenie Miasta Płocka

Niepełnosprawność staje się problemem globalnym. Z roku na rok przybywa nie tylko osób posiadających orzeczenie o niepełnosprawności (niepełnosprawność prawna), ale również, a może przede wszystkim tych, które charakteryzuje niepełnosprawność biologiczna (tzn. długotrwałe dolegliwości zdrowotne).

Na sytuację osób niepełnosprawnych na rynku pracy, zarówno w ujęciu lokalnym, jak i tym szerszym ogólnokrajowym, wpływ mają zarówno czynniki ekonomiczne, jak i społeczne. O ile pod wpływem tych pierwszych – uwarunkowań gospodarczych – pozostają wszyscy uczestnicy rynku pracy bez względu na płeć, wiek, wykształcenie czy inne cechy demograficzne, o tyle te drugie – uwarunkowania społeczne – są ściśle skorelowane z indywidualnymi cechami określonych grup społecznych.

Osoby niepełnosprawne mają ogromny potencjał i potrzebę, by czuć się pełnoprawnymi członkami społeczeństwa, a ich stan zdrowia wcale nie musi oznaczać konieczności wycofania się z rynku pracy i przejścia od aktywności do bierności zawodowej. Różne badania wskazują, że – zakładając należyte, uprzednie przygotowanie stanowiska pracy - zawodowo pracować może znaczny odsetek osób niepełnosprawnych. Dodatkowo, z punktu widzenia urzędu pracy rejestracja osoby niepełnosprawnej jako bezrobotnej oznacza, że osoba ta jest zdolna i gotowa do podjęcia zatrudnienia co najmniej w połowie wymiaru czasu pracy obowiązującym w danym zawodzie.

Z analizy Narodowego Spisu Powszechnego Ludności i Mieszkań 2002 wynika, że w mieście Płocku żyje ponad dziesięć tysięcy osób niepełnosprawnych prawnie, czyli takich które posiadają aktualne orzeczenie o niepełnosprawności i tylko blisko co piąty z nich pozostaje aktywny zawodowo (19%).

## VIII. Struktura osób niepełnosprawnych bezrobotnych i poszukujących pracy niepozostających w zatrudnieniu zarejestrowanych w Miejskim Urzędzie Pracy w Płocku

Według stanu na koniec czerwca 2013 r. w Miejskim Urzędzie Pracy w Płocku zarejestrowanych było **489 niepełnosprawnych bezrobotnych**, w tym **257 kobiety (tj. 52,6%)** i **232 mężczyźni (tj. 47,4%)**. Stanowiło to 5,7% ogólnej liczby bezrobotnych zarejestrowanych w końcu tego okresu (8.636 os.). W porównaniu z danymi za czerwiec 2012 r. liczba ta wzrosła o 20 osób (ogółem) i o 20 osób (kobiety). Udział procentowy w tamtym okresie wynosił 5,9%, a zatem był nieco wyższy.

Jeśli wziąć pod uwagę niepełnosprawnych poszukujących pracy niepozostających w zatrudnieniu, to według stanu na koniec czerwca br. ich liczba kształtowała się na poziomie **135 osób (w tym 51 kobiet i 84 mężczyzn)**, co stanowiło 67,5% wszystkich poszukujących pracy zarejestrowanych w końcu omawianego okresu (200 os.). W analogicznym okresie 2012 r. było o 39 osób (22,4%) więcej, a udział procentowy w ogólnej liczbie poszukujących pracy wynosił wówczas 71,9%, a zatem był wyższy.

W ciągu całego I półrocza 2013 r. zarejestrowało się łącznie 327 niepełnosprawnych bezrobotnych (59 poszukujących pracy niepozostających w zatrudnieniu), to jest o 11 osób (3,4%) więcej niż w analogicznym okresie 2012 roku. W przypadku niepełnosprawnych poszukujących pracy i niepozostających w zatrudnieniu różnica ta wyniosła odpowiednio 3 osoby, tj. 5,1%.

Z ewidencji - z tytułu podjęcia pracy – wyłączono 112 osób niepełnosprawnych bezrobotnych, to jest o 10 osób (8,9%) więcej niż w analogicznym okresie 2012 r.. Należy przy tym zauważyć, że podjęcia pracy były najczęstszą przyczyną wyłączenia osób niepełnosprawnych bezrobotnych z ewidencji MUP w Płocku w I połowie 2013 r. (33,4%). Wśród niepełnosprawnych poszukujących pracy i niepozostających w zatrudnieniu najczęstszą przyczyną wyłączenia z ewidencji była rezygnacja lub niepotwierdzenie gotowości do pracy (70,6%).

Wśród osób niepełnosprawnych podejmujących pracę 65,2% posiadało lekki stopień niepełnosprawności, pozostałe 34,8% - stopień znaczny lub umiarkowany (z przewagą stopnia umiarkowanego).

Analizując powyższe dane dojdziemy do wniosku, że osobom ze znacznym lub umiarkowanym stopniem niepełnosprawności trudniej jest podjąć zatrudnienie. Jednocześnie **zdecydowana większość niepełnosprawnych bezrobotnych posiada lekki stopień niepełnosprawności** (78,3% w końcu czerwca 2013 r. wobec 79,1% w końcu czerwca 2012 r.), **21,1% - stopień umiarkowany**.

Jeśli zaś chodzi o typ niepełnosprawności wśród osób podejmujących zatrudnienie w I półroczu 2013 roku, to dominowały **upośledzenia narządu ruchu** (46,4%), **choroby układu krążenia i układu oddechowego** (20,5%) oraz **choroby neurologiczne** (14,3%). W dalszej kolejności były to również choroby psychiczne (8,9%), choroby narządu wzroku (8,9%), zaburzenia głosu mowy i choroby słuchu (8,0%) oraz inne (23,2%). Należy przy tym pamiętać, że część osób niepełnosprawnych cierpi na kilka schorzeń jednocześnie (dlatego też wyniki nie sumują się), ale w związku z tym można przypuszczać, że rodzaj niepełnosprawności nie jest szczególnym czynnikiem warunkującym możliwość podjęcia zatrudnienia przez osoby niepełnosprawne.

Z drugiej strony istotną barierą utrudniającą podjęcie pracy przez niepełnosprawnych okazuje się być brak lub niski poziom wykształcenia. Na terenie Miasta Płocka niepełnosprawni bezrobotni raczej rzadko legitymują się wykształceniem wyższym (zaledwie 6,9%), najczęściej kończą zasadniczą szkołę zawodową (34,4%) lub tylko gimnazjum i poniżej (28,2%). Wykształceniem policealnym i średnim zawodowym legitymuje się 22,5% niepełnosprawnych bezrobotnych, a wykształceniem średnim ogólnokształcącym – 8%. Podobnie sytuacja ma się w przypadku osób niepełnosprawnych poszukujących pracy nie pozostających w zatrudnieniu, choć w ich przypadku wykształceniem wyższym legitymowała się w końcu I półroczu 2013 r. blisko co dziesiąta osoba (9,63%). Ani jednym, ani drugim niższe wykształcenie nie ułatwia startu na rynku pracy, który jest bardzo wymagający nawet dla osób w pełni sprawnych.

Niepełnosprawni bezrobotni zazwyczaj posiadają staż pracy, więc brak doświadczenia zawodowego nie powinien być dla nich przeszkodą. Tylko 8,4% w końcu I półroczu 2013 r. było bez stażu pracy w ogóle. Najwięcej osób posiadało staż pracy w przedziale od 10 do 20 lat (20,2%), od 20 do 30 lat (17%) oraz do roku i od roku do 5 lat (po 16,8%). Najmniej – staż powyżej 30 lat pracy – 6,5%. Taki układ procentowy ma z pewnością związek z wiekiem niepełnosprawnych bezrobotnych. Najczęściej zaliczają się oni do grupy wiekowej **45-54 lata (31,5%)** oraz **55 lat i więcej (29,0%)**.

Najmniej niepełnosprawnych bezrobotnych jest w wieku **18-24 lata (4,7%)**. W końcu I półroczu 2012 r. niepełnosprawnych bezrobotnych w tych grupach wiekowych było odpowiednio: 33,0% (grupa wiekowa 45-54 l.), 27,5% (grupa wiekowa 55 l. i więcej) oraz 3,8% (grupa wiekowa 18-24l.). A zatem, w porównaniu z analogicznym okresem 2012 r., odsetek niepełnosprawnych bezrobotnych zwiększył się w grupie osób do 25 roku życia i w grupie osób powyżej 55 roku życia (odpowiednio o 0,9 punktu procentowego w grupie 18-24 l. i o 1,5 punktu procentowego w grupie 55 lat i więcej), zmniejszył się natomiast w grupie wiekowej 45-54 l. (o 1,5 punktu procentowego).

Natomiast osoby niepełnosprawne poszukujące pracy niepozostające w zatrudnieniu, zazwyczaj **posiadają krótki staż pracy** (do roku – 23% i od roku do 5 lat – 22,2%) bądź **nie posiadają go wcale** (20%). Stażem pracy **powyżej 20 lat** legitymuje się tylko co dziesiąty niepełnosprawny poszukujący pracy niepozostający w zatrudnieniu (10,4%).

Podobnie jak w przypadku niepełnosprawnych bezrobotnych, również wśród niepełnosprawnych poszukujących pracy i niepozostających w zatrudnieniu najmniejszą grupę stanowią osoby do 25 roku życia (3%), największą – osoby powyżej 55 roku życia (32,6%), a w dalszej kolejności osoby w wieku 45-54 l. – 23,7%. W roku porównaniu z analogicznym okresem 2012 r. zmniejszył się udział procentowy osób w wieku 45-54 l. i powyżej 55 roku życia (odpowiednio o 2,7 punktu procentowego

i 1,9 punktu procentowego), zwiększył natomiast odsetek osób do 25 życia (o 0,7 punktu procentowego), choć w liczbach bezwzględnych wartość ta nie zmieniła się.

Ponad 43% niepełnosprawnych bezrobotnych to osoby pozostające bez pracy powyżej 12 miesięcy (213 os.), blisko co piąty niepełnosprawny bezrobotny pozostaje bez pracy do 3 miesięcy (93 os., tj. 19%), a kolejne 37,4% - od 3 do 12 miesięcy. Podobnie sytuacja wygląda w przypadku niepełnosprawnych poszukujących pracy i niepozostających w zatrudnieniu. Największą grupę – 51,8% - stanowią osoby pozostające bez pracy powyżej 12 miesięcy, kolejną osoby pozostające bez pracy od 3 do 12 miesięcy, a pozostałe 15,6% - niepełnosprawni poszukujący pracy i niepozostający w zatrudnieniu od 1 do 3 miesięcy.

Niestety, długość okresu pozostawania bez pracy ma znaczący wpływ na szanse powrotu na rynek pracy, tak osób niepełnosprawnych, jak i w pełni sprawnych. Szanse te maleją proporcjonalnie do wydłużania się okresu pozostawania bez pracy. Długotrwałe bezrobotni mogą być mniej atrakcyjni nie tylko dla potencjalnych pracodawców, ale również dla samych siebie, a to niesie za sobą negatywne konsekwencje nie tylko w wymiarze gospodarczym, ale również, a może przede wszystkim, społecznym i psychologicznym. Długotrwałe pozostawanie bez pracy prowadzi bowiem do poczucia bezsilności, alienacji, a niejednokrotnie do deformacji relacji międzyludzkich i degradacji społecznej, nie tylko osoby bezpośrednio dotkniętej bezrobociem, ale również jej najbliższych.

#### IX. Wolne miejsca pracy i miejsca aktywizacji zawodowej dla osób niepełnosprawnych

Do osób niepełnosprawnych w okresie styczeń – czerwiec 2013 r. skierowanych zostało łącznie **78 wolnych miejsc pracy i miejsc aktywizacji zawodowej** (w tym 13 miejsc dotyczących pracy subsydiowanej i 5 miejsc dotyczących pracy z sektora publicznego). Szczegółowy wykaz wolnych miejsc pracy i miejsc aktywizacji zawodowej dla osób niepełnosprawnych w I półroczu 2013 r. przedstawia poniższa tabela:

**Tabela 1. Wolne miejsca pracy i miejsca aktywizacji zawodowej dla osób niepełnosprawnych w okresie styczeń - czerwiec 2013 r.**

Wyszczególnienie		Zgłoszone w okresie styczeń-czerwiec 2013 r.				W końcu czerwca 2013 r.	
		razem	z rubr. 1 - dotyczące pracy			razem	w tym niewykorzystane dłużej niż 30 dni
			subsydiowanej	z sektora publicznego	sezonowej		
		1	2	3	4	5	6
Ogółem wolne miejsca pracy i miejsca aktywizacji zawodowej (w.02+w.03)	01	<b>78</b>	<b>13</b>	<b>5</b>	<b>2</b>	<b>2</b>	<b>0</b>
z wiersza 01 z wiersza 03	zatrudnienie lub inna praca zarobkowa	02	68	3	0	2	0
	miejsca aktywizacji zawodowej	03	10	10	5	X	0
	staże	04	10	10	5	X	0
	przygotowanie zawodowe dorosłych	05	0	0	0	X	0
	prace społecznie użyteczne	06	0	0	0	X	0
	dla osób w okresie do 12 miesięcy od dnia ukończenia nauki	07	0	0	0	0	0

Źródło: Sprawozdanie MPiPS-07 o osobach niepełnosprawnych bezrobotnych i poszukujących pracy niepozostających w zatrudnieniu w I półroczu 2013 r.

W porównaniu z analogicznym okresem 2012 r., liczba wolnych miejsc pracy i miejsc aktywizacji zawodowej dla osób niepełnosprawnych zgłoszonych w I półroczu 2013 r. spadła o 26 miejsc, tj. o 25%.

## Analiza SWOT

Mocne strony	Słabe strony
<ul style="list-style-type: none"> <li>▪ spadek stopy bezrobocia oraz liczby bezrobotnych zarejestrowanych w Miejskim Urzędzie Pracy w Płocku,</li> <li>▪ dobrze rozwinięte doradztwo zawodowe</li> <li>▪ relatywnie wysoki i ciągle wzrastający poziom wykształcenia i kwalifikacji zawodowych osób bezrobotnych,</li> <li>▪ rozwinięta infrastruktura edukacyjna, sieć placówek oświatowych,</li> <li>▪ duży potencjał wysoko kwalifikowanej kadry specjalistów,</li> <li>▪ rozwijający się udzielania informacji o możliwościach rozwoju zawodowego i zatrudniania,</li> <li>▪ rozwojowa oferta inwestycyjna związana z przemysłem petrochemicznym,</li> <li>▪ Płocki Park Przemysłowo-Technologiczny SA - oferta terenu z przeznaczeniem pod inwestycje,</li> <li>▪ sprzyjająca inwestowaniu polityka władz miasta,</li> <li>▪ opieka nad procesami inwestorskimi,</li> <li>▪ skuteczna absorpcja środków z funduszy unijnych przez samorząd miasta i jego agendy,</li> <li>▪ duży potencjał turystyczny miasta, mogący wygenerować dodatkowe miejsca pracy,</li> <li>▪ współdziałanie Miejskiego Urzędu Pracy w Płocku z pracodawcami oraz innymi instytucjami zainteresowanymi problematyką bezrobocia.</li> </ul>	<ul style="list-style-type: none"> <li>▪ wysoki odsetek osób długotrwale bezrobotnych,</li> <li>▪ wysoki odsetek osób długotrwale bezrobotnych o niskim poziomie wykształcenia i kwalifikacji,</li> <li>▪ problem bezrobocia kobiet,</li> <li>▪ wysokie bezrobocie wśród ludzi młodych i absolwentów szkół wyższych,</li> <li>▪ pojawiające się zjawisko dziedziczenia bezrobocia,</li> <li>▪ wysoki odsetek osób utrzymujących się ze źródeł niezarobkowych,</li> <li>▪ niedopasowanie struktury zasobów siły roboczej do ofert pracy,</li> <li>▪ małe zróżnicowanie struktury branżowej gospodarki,</li> <li>▪ niedostatecznie rozwinięty system usług służących wspieraniu przedsiębiorczości,</li> <li>▪ mała ilość dużych zakładów pracy (oferujących dużą ilość miejsc pracy),</li> <li>▪ kojarzenie miasta Płocka wyłącznie z przemysłem (PKN Orlen) – zagrożenie monokulturą.</li> <li>▪ niepełne wykorzystanie walorów przyrodniczych i zabytkowych miasta</li> </ul>
Szanse	Zagrożenia
<ul style="list-style-type: none"> <li>▪ korzystne, centralne położenie miasta Płocka,</li> <li>▪ nowoczesna infrastruktura komunikacyjna,</li> <li>▪ duża aktywność mieszkańców w podejmowaniu własnej działalności gospodarczej i samozatrudnienia,</li> <li>▪ sukcesywne usuwanie barier dostępu do rynku pracy osób bezrobotnych m.in. przez stworzenie tym grupom nowych możliwości rozwoju zawodowego w ramach różnicującej się struktury gospodarczej regionu,</li> <li>▪ atrakcyjność regionu i szanse rozwoju obszarów podmiejskich,</li> <li>▪ wzmocnienie potencjału zasobów ludzkich,</li> <li>▪ fundusze europejskie w nowej perspektywie 2014-2020,</li> <li>▪ wzrastająca aktywność organizacji pozarządowych,</li> <li>▪ budowanie lokalnych partnerstw w celu rozwiązywania problemów społecznych miasta,</li> <li>▪ wzrastająca świadomość społeczna w zakresie potrzeby kształcenia,</li> <li>▪ stworzenie zachęty do zatrzymania w mieście kadry specjalistycznej;</li> </ul>	<ul style="list-style-type: none"> <li>▪ wysokie koszty pracy ograniczające zatrudnienie pracowników,</li> <li>▪ roszczeniowa postawa osób objętych pomocą społeczną,</li> <li>▪ powiększająca się sfera wykluczenia społecznego,</li> <li>▪ rozwój szarej strefy zatrudnienia,</li> <li>▪ słabość kapitałowa małych i średnich przedsiębiorstw,</li> <li>▪ przenoszenie ciężaru finansowania zadań rządowych na poziom gminy i powiatu bez wystarczającego zabezpieczenia finansowego,</li> <li>▪ starzenie się ludności – rosnący udział grup nieprodukcyjnych,</li> <li>▪ migracje ludzi młodych poza powiat, emigracja ludzi najlepiej wykształconych,</li> <li>▪ niedostosowanie szkolnictwa zawodowego do potrzeb rynku pracy i wymagań pracodawców,</li> <li>▪ niski poziom uczestnictwa w kształceniu ustawicznym,</li> <li>▪ słaba dostępność komunikacyjna miasta – brak powiązań z systemem autostrad i dróg ekspresowych oraz z magistralami kolejowymi, brak trzeciej przeprawy mostowej, obwodnicy,</li> </ul>

## Główne kierunki rozwoju lokalnej polityki rynku pracy w Płocku na lata 2014-2018

I. PROMOCJA ZATRUDNIENIA I AKTYWIZACJI ZAWODOWEJ OSÓB POZOSTAJĄCYCH BEZ PRACY				
Zadania i sposób realizacji	Odpowiedzialni	Beneficjenci	Termin realizacji	Wskaźniki
<p><b>1. Powszechnie dostępne, bezpłatne pośrednictwo pracy:</b></p> <ul style="list-style-type: none"> <li>▪ wprowadzenie systemu organizowania zewnętrznego doradztwa oraz informacji o wolnych miejscach pracy,</li> <li>▪ udostępnienie bezrobotnym internetowej bazy danych o ofertach będących w dyspozycji MUP,</li> <li>▪ pośrednictwo pracy za granicą w ramach systemu EURES, informacja o wolnych miejscach pracy oraz warunkach życia i podejmowania zatrudnienia w krajach Unii Europejskiej i Europejskiego Obszaru Gospodarczego,</li> <li>▪ organizacja spotkań grupowych, giełd pracy na zlecenie pracodawcy,</li> <li>▪ współorganizacja, uczestnictwo w Targach Pracy oraz innych przedsięwzięciach związanych z problematyką lokalnego rynku pracy.</li> </ul>	MUP	Osoby bezrobotne, pracodawcy	Praca ciągła	Realizowany w okresach rocznych
<p><b>2. Marketing usług pośrednictwa pracy celem pozyskania nowych partnerów rynku pracy i większej liczby ofert pracy:</b></p> <ul style="list-style-type: none"> <li>▪ wprowadzanie systemu stałego monitorowania i rozpoznawania potrzeb lokalnych pracodawców przy współpracy z lokalnymi zrzeszeniami pracodawców,</li> <li>▪ nawiązanie ścisłej współpracy pomiędzy pracodawcami lokalnymi a MUP w celu bieżącej analizy potrzeb kadrowych lokalnych pracodawców.</li> </ul>	MUP	Pracodawcy	Praca ciągła	Realizowany w okresach rocznych
<p><b>3. Ułatwienie dostępu do informacji o świadczonych usługach poprzez Internet:</b></p> <ul style="list-style-type: none"> <li>▪ zamieszczanie bieżących informacji na stronie internetowej MUP,</li> <li>▪ udostępnianie aktualnych przepisów prawnych, wewnętrznych kryteriów i procedur w zakresie usług rynku pracy, udostępnianie wzorów niezbędnych dokumentów.</li> </ul>	MUP	Osoby bezrobotne, pracodawcy	Praca ciągła	Realizowany w okresach rocznych

4. Upowszechnianie informacji o programach realizowanych w ramach Europejskiego Funduszu Społecznego.	MUP	Osoby bezrobotne, pracodawcy	Praca ciągła	Realizowany w okresach rocznych
5. Współpraca z partnerami funkcjonującymi na rynku pracy celem wzajemnej promocji usług, wymiany doświadczeń, informacji i wsparcia w podejmowanych działaniach.	MUP	Partnerzy lokalnego rynku pracy	Praca ciągła	Realizowany w okresach rocznych
6. Promowanie mobilności zawodowej poprzez realizację usług EURES.	MUP	Osoby bezrobotne	Praca ciągła	Realizowany w okresach rocznych

## II. WSPIERANIE ZATRUDNIENIA I AKTYWIZACJI ZAWODOWEJ POPRZEZ STOSOWANIE INSTRUMENTÓW I USŁUG RYNKU PRACY ORAZ INNYCH FORM AKTYWIZACJI

Zadania i sposób realizacji	Odpowiedzialni	Beneficjenci	Termin realizacji	Wskaźniki
1. Profilowanie pomocy dla osób bezrobotnych zgodnie z posiadanymi kwalifikacjami bądź ich brakiem oraz posiadaną motywacją do podjęcia zatrudnienia.	MUP	Osoby bezrobotne	Praca ciągła	Realizowany w okresach rocznych
2. Wzmocnienie i zindywidualizowanie usług poradnictwa zawodowego.	MUP	Osoby bezrobotne	Praca ciągła	Realizowany w okresach rocznych
3. Bieżące diagnozowanie potrzeb i oczekiwań pracodawców wobec kandydatów do pracy i ich kwalifikacji.	MUP	Pracodawcy	Praca ciągła	Realizowany w okresach rocznych
4. Badanie postaw i oczekiwań osób bezrobotnych.	MUP	Osoby bezrobotne	Praca ciągła	Realizowany w okresach rocznych
5. Monitoring zawodów deficytowych i nadwyżkowych na lokalnym rynku pracy.	MUP	Osoby bezrobotne, pracodawcy, partnerzy lokalnego rynku pracy	Praca ciągła	Realizowany w okresach rocznych
6. Organizowanie aktywnych programów rynku pracy dla osób bezrobotnych: <ul style="list-style-type: none"> <li>▪ organizowanie prac interwencyjnych, prac społecznie użytecznych, robót publicznych, szkoleń, staży oraz innych programów określonych w ustawie o promocji zatrudnienia i instytucjach rynku pracy,</li> </ul>	MUP, MOPS	Osoby bezrobotne, pracodawcy	Praca ciągła	Realizowany w okresach rocznych



<ul style="list-style-type: none"> <li>▪ optymalizacja wydatków przy wykorzystaniu zasady maksymalizacji efektu zatrudnieniowego,</li> <li>▪ pozyskiwanie dodatkowych środków z Funduszu Pracy, Państwowego Funduszu Rehabilitacji Osób Niepełnosprawnych i Europejskiego Funduszu Społecznego na finansowanie zadań z zakresu aktywizacji zawodowej lokalnego rynku pracy.</li> </ul> <p><b>7. Wdrożenie w mieście Płocku platformy wymiany danych o beneficjentach MUP i MOPS.</b></p>	MUP, MOPS	Pracownicy MUP i MOPS	2014	100%
--	-----------	-----------------------	------	------

### III. WSPIERANIE SAMOZATRUDNIENIA I TWORZENIA NOWYCH MIEJSC PRACY

Zadania i sposób realizacji	Odpowiedzialni	Beneficjenci	Termin realizacji	Wskaźniki
<p><b>1. Obsługa osób bezrobotnych zainteresowanych podjęciem działalności gospodarczej:</b></p> <ul style="list-style-type: none"> <li>- identyfikowanie postaw przedsiębiorczych i dobrych pomysłów na własną firmę oraz promowanie samozatrudnienia wśród osób bezrobotnych,</li> <li>- promocja ekonomii społecznej zwłaszcza poprzez tworzenie spółdzielni socjalnych,</li> <li>- udzielanie jednorazowo środków na podjęcie działalności gospodarczej lub utworzenie spółdzielni socjalnej.</li> </ul>	MUP	Osoby bezrobotne	Praca ciągła	Realizowany w okresach rocznych
<p><b>2. Wsparcie działających przedsiębiorstw:</b></p> <ul style="list-style-type: none"> <li>- promowanie usług świadczonych na rzecz przedsiębiorców,</li> <li>- organizowanie i finansowanie programów wspierających tworzenie nowych miejsc pracy, w tym refundowanie kosztów wyposażenia lub doposażenia stanowiska pracy dla skierowanego bezrobotnego, prac interwencyjnych, staży.</li> </ul>	MUP	Pracodawcy, osoby bezrobotne	Praca ciągła	Realizowany w okresach rocznych
<p><b>3. Wsparcie inwestorów tworzących nowe miejsca pracy</b></p>	UMP – wydziały merytorycznie odpowiedzialne	Inwestorzy, Pracodawcy,	Praca ciągła	Realizowany w okresach rocznych

**IV. POPRAWA JAKOŚCI USŁUG INSTYTUCJONALNEJ OBSŁUGI OSÓB BEZROBOTNYCH,  
PRACODAWCÓW I PARTNERÓW RYNKU PRACY**

<b>Zadania</b>	<b>Odpowiedzialni</b>	<b>Beneficjenci</b>	<b>Termin realizacji</b>	<b>Wskaźniki</b>
<b>1. Profesjonalizacja i doskonalenie poradnictwa zawodowego oraz pośrednictwa pracy poprzez poprawę ich jakości, dostępności, kompleksowości, adekwatności i efektywności.</b>	MUP	Pracodawcy, osoby bezrobotne	Praca ciągła	Realizowany w okresach rocznych
<b>2. Integracja działań poradnictwa zawodowego i pośrednictwa pracy.</b>	MUP	Pracodawcy, osoby bezrobotne	Praca ciągła	Realizowany w okresach rocznych
<b>3. Ułatwienie dostępu do informacji o świadczonych usługach.</b>	MUP	Pracodawcy, osoby bezrobotne	Praca ciągła	Realizowany w okresach rocznych
<b>4. Inicjowanie, przygotowanie i realizacja projektów służących wzmocnieniu i rozwojowi Urzędu Pracy poprzez upowszechnienie roli pośrednictwa pracy i poradnictwa zawodowego.</b>	MUP	Pracodawcy, osoby bezrobotne, pracownicy MUP	Praca ciągła	Realizowany w okresach rocznych
<b>5. Podwyższanie kwalifikacji i umiejętności zawodowych pracowników publicznych służb zatrudnienia między innymi poprzez szkolenia, studia podyplomowe.</b>	MUP	Pracodawcy, osoby bezrobotne, pracownicy MUP	Praca ciągła	Realizowany w okresach rocznych
<b>6. Zapewnienie sprawnej, kompleksowej obsługi pracodawców i osób bezrobotnych poprzez rozwój wyodrębnionego w ramach MUP Centrum Aktywizacji Zawodowej.</b>	MUP	Pracodawcy, osoby bezrobotne	Praca ciągła	Realizowany w okresach rocznych
<b>7. Współpraca z Miejską Radą Zatrudnienia.</b>	MUP	Pracodawcy, osoby bezrobotne	Praca ciągła	Realizowany w okresach rocznych

## **REKOMENDACJE**

1. Dostosowanie oferty edukacyjnej podmiotów prowadzących kształcenie praktyczne i ustawiczne do potrzeb pracodawców.
2. Stworzenie platformy współpracy i współdziałania podmiotów i instytucji działających w obszarze szkolnictwa zawodowego i rynku pracy oraz instytucji trzeciego sektora.
3. Zwiększenie efektywności działań w ramach preorientacji zawodowej w instytucjach edukacyjnych.
4. Podejmowanie lokalnych inicjatyw i tworzenie rozwiązań mających na celu umożliwienie uczniom zainteresowanych danym kierunkiem nauczania oraz dostęp do kształcenia i wiedzy.
5. Rozwój systemu usług wspierania przedsiębiorczości.

# ANEKS TABELARYCZNY

## **Spis tabel:**

<b>Tabela 1.</b> Liczba bezrobotnych i stopa bezrobocia w podziale na kraj, województwo mazowieckie i miasto Płock w latach 2008-2013 .....	<b>str. 28</b>
<b>Tabela 2.</b> Bezrobotni zarejestrowani w Miejskim Urzędzie Pracy w Płocku według wykształcenia w końcu II i IV kwartału w latach 2008-2013 .....	<b>str. 29</b>
<b>Tabela 3.</b> Bezrobotne kobiety zarejestrowane w Miejskim Urzędzie Pracy w Płocku według wykształcenia w końcu II i IV kwartału w latach 2008-2013 .....	<b>str. 30</b>
<b>Tabela 4.</b> Struktura osób będących w szczególnej sytuacji na rynku pracy w czerwcu, sierpniu i grudniu w latach 2008-2013 .....	<b>str. 30</b>
<b>Tabela 5.</b> Napływ (rejestracje) i odpływ (wyłączenia) bezrobotnych (w tym podjęcia pracy) w okresie styczeń – czerwiec w latach 2008-2013 .....	<b>str. 31</b>
<b>Tabela 6.</b> Napływ (rejestracje) i odpływ (wyłączenia) bezrobotnych (w tym podjęcia pracy) w okresie styczeń – sierpień w latach 2008-2013 .....	<b>str. 31</b>
<b>Tabela 7.</b> Napływ (rejestracje) i odpływ (wyłączenia) bezrobotnych (w tym podjęcia pracy) w okresie styczeń – grudzień w latach 2008-2013 .....	<b>str. 31</b>
<b>Tabela 8.</b> Wolne miejsca pracy i miejsca aktywizacji zawodowej w okresie styczeń – czerwiec w i końcu czerwca w latach 2008-2013 .....	<b>str. 31</b>
<b>Tabela 9.</b> Wolne miejsca pracy i miejsca aktywizacji zawodowej w okresie styczeń – sierpień w i końcu sierpnia w latach 2008-2013 .....	<b>str. 32</b>
<b>Tabela 10.</b> Wolne miejsca pracy i miejsca aktywizacji zawodowej w okresie styczeń – grudzień w i końcu grudnia w latach 2008-2013 .....	<b>str. 32</b>
<b>Tabela 11.</b> Niepełnosprawni bezrobotni i poszukujący pracy niepozostający w zatrudnieniu według stopnia niepełnosprawności, wieku, wykształcenia i czasu pozostawania bez pracy w końcu sierpnia 2013 r. ....	<b>str. 33</b>
<b>Tabela 12.</b> Niepełnosprawni bezrobotni i poszukujący pracy niepozostający w zatrudnieniu zarejestrowani w MUP w Płocku w latach 2008-2013 (stan w końcu okresu) .....	<b>str. 34</b>
<b>Tabela 13.</b> Napływ (rejestracje) i odpływ (wyłączenia, w tym podjęcia pracy) niepełnosprawnych bezrobotnych i poszukujących pracy niepozostających w zatrudnieniu w latach 2008-2013 .....	<b>str. 34</b>
<b>Tabela 14.</b> Niepełnosprawni bezrobotni według stopnia niepełnosprawności, wieku, wykształcenia, stażu pracy i czasu pozostawania bez pracy w latach 2008-2013 (stan w końcu okresu) .....	<b>str. 35</b>
<b>Tabela 15.</b> Niepełnosprawni poszukujący pracy niepozostający w zatrudnieniu według stopnia niepełnosprawności, wieku, wykształcenia, stażu pracy i czasu pozostawania bez pracy w latach 2008-2013 (stan w końcu okresu) .....	<b>str. 36</b>
<b>Tabela 16.</b> Wolne miejsca pracy i miejsca aktywizacji zawodowej dla osób niepełnosprawnych w latach 2008-2013 .....	<b>str. 37</b>

**Tabela 1. Liczba bezrobotnych i stopa bezrobocia w podziale na kraj, województwo mazowieckie i miasto Płock w latach 2008-2013**

MIESIĄC	KRAJ		WOJEWÓDZTWO		MIASTO PŁOCK		
	%	w tys.	%	w tys.	%	w tys.	w tym kobiety
<b>2008</b>							
Styczeń	11,5	1813,4	9,1	225,7	13,4	9 169	5 620 (61,29%)
Luty	11,3	1778,5	8,9	221,4	13,7	9 488	5 790 (61,02%)
Marzec	10,9	1702,2	8,7	214,4	13,7	9 456	5 771 (61,03%)
Kwiecień	10,3	1605,7	8,3	205,1	13,4	9 249	5 653 (61,12%)
Maj	9,8	1525,6	8,0	196,5	13,2	9 063	5 598 (61,76%)
Czerwiec	9,4	1455,3	7,6	187,8	12,7	8 677	5 425 (62,52%)
Lipiec	9,2	1422,9	7,5	182,9	11,4	7 707	4 963 (64,39%)
Sierpień	9,1	1404,4	7,4	180,3	10,8	7 230	4 723 (65,33%)
Wrzesień	8,9	1376,6	7,2	175,2	10,3	6 893	4 515 (65,50%)
Październik	8,8	1352,3	7,0	169,9	10,1	6 725	4 354 (64,74%)
Listopad	9,1	1398,5	7,1	172,8	9,9	6 570	4 222 (64,26%)
Grudzień	9,5	1473,8	7,3	178,0	9,6	6 412	4 067 (63,43%)
<b>2009</b>							
Styczeń	10,4	1634,4	7,8	192,9	10,7	7 274	4 408 (60,6%)
Luty	10,9	1718,8	8,1	201,0	11,3	7 743	4 570 (59,0%)
Marzec	11,1	1758,8	8,3	205,4	11,4	7 757	4 521 (58,3%)
Kwiecień	10,9	1719,9	8,2	202,5	11,1	7 576	4 420 (58,3%)
Maj	10,7	1683,4	8,2	201,7	10,9	7 383	4 276 (57,9%)
Czerwiec	10,6	1658,7	8,1	200,5	10,4	6 984	4 021 (57,6%)
Lipiec	10,7	1676,1	8,3	204,5	10,5	7 087	4 096 (57,8%)
Sierpień	10,8	1689,0	8,4	206,8	10,7	7 244	4 172 (57,6%)
Wrzesień	10,9	1715,9	8,5	210,1	10,9	7 362	4 275 (58,1%)
Październik	11,1	1744,3	8,6	212,3	10,8	7 339	4 207 (57,3%)
Listopad	11,4	1811,1	8,8	218,4	10,8	7 339	4 087 (55,7%)
Grudzień	12,1	1892,7	9,0	224,5	10,9	7 078	3 917 (55,3%)
<b>2010</b>							
Styczeń	12,9	2052,5	9,6	241,5	12,1	8 056	4 335 (53,8%)
Luty	13,2	2101,5	9,8	247,1	12,4	8 236	4 365 (52,9%)
Marzec	13,0	2076,7	9,7	246,2	11,9	7 916	4 217 (53,3%)
Kwiecień	12,4	1973,8	9,4	238,3	11,4	7 542	3 980 (52,8%)
Maj	12,1	1907,9	9,2	233,3	10,9	7 160	3 805 (53,1%)
Czerwiec	11,7	1843,9	9,0	227,9	10,5	6 844	3 703 (54,1%)
Lipiec	11,5	1812,8	8,9	225,2	10,6	6 940	3 784 (54,5%)
Sierpień	11,4	1800,2	8,9	224,8	10,6	6 987	3 865 (55,3%)
Wrzesień	11,5	1812,6	8,9	225,6	10,7	7 079	3 913 (55,3%)
Październik	11,5	1818,6	8,9	225,8	11,0	7 250	3 912 (53,9%)
Listopad	11,7	1858,3	9,0	229,3	11,0	7 263	3 878 (53,4%)
Grudzień	12,4	1954,7	9,7	238,3	11,0	7 207	3 768 (52,3%)
<b>2011</b>							
Styczeń	13,1	2105,0	10,1	252,9	12,1	8 192	4 176 (50,9%)
Luty	13,4	2150,2	10,3	258,8	12,7	8 643	4 338 (50,2%)
Marzec	13,3	2133,9	10,4	261,2	13,0	8 837	4 451 (50,4%)
Kwiecień	12,8	2043,5	10,1	253,3	13,0	8 877	4 587 (51,7%)
Maj	12,4	1962,6	9,9	246,9	12,6	8 533	4 486 (52,6%)
Czerwiec	11,9	1883,3	9,6	239,6	11,9	8 005	4 318 (53,9%)

Lipiec	11,8	1863,2	9,5	237,7	11,7	7 844	4 303 (54,8%)
Sierpień	11,8	1855,3	9,5	236,5	11,6	7 797	4 370 (56,0%)
Wrzesień	11,8	1861,7	9,5	236,7	11,4	7 664	4 335 (56,6%)
Październik	11,8	1867,6	9,5	235,9	11,3	7 545	4 306 (57,1%)
Listopad	12,1	1914,9	9,6	240,0	11,4	7 599	4 291 (56,5%)
Grudzień	12,5	1982,7	9,8	246,7	11,8	7 698	4 303 (55,9%)
<b>2012</b>							
Styczeń	13,2	2121,5	10,3	261,8	12,7	8 461	4 638 (54,8%)
Luty	13,4	2168,2	10,5	267,1	13,1	8 774	4 709 (53,7%)
Marzec	13,3	2141,9	10,5	265,8	13,1	8 775	4 699 (53,5%)
Kwiecień	12,9	2072,6	10,3	260,9	12,7	8 415	4 517 (53,7%)
Maj	12,6	2013,9	10,2	257,1	12,5	8 313	4 473 (53,8%)
Czerwiec	12,3	1964,4	10,0	251,5	12,0	7 907	4 306 (54,4%)
Lipiec	12,3	1953,2	10,0	252,0	11,9	7 824	4 388 (56,1%)
Sierpień	12,4	1964,7	10,1	254,9	11,9	7 852	4 428 (56,4%)
Wrzesień	12,4	1979,0	10,2	257,0	12,1	7 947	4 496 (56,6%)
Październik	12,5	1994,9	10,3	259,4	12,0	7 918	4 406 (55,6%)
Listopad	12,9	2058,1	10,5	265,2	12,3	8 108	4 427 (54,6%)
Grudzień	13,4	2136,8	10,8	271,9	12,6	8 258	4 439 (53,7%)
<b>2013</b>							
Styczeń	14,2	2295,7	11,4	290,1	13,7	9 141	4 819 (52,7%)
Luty	14,4	2336,7	11,6	296,6	13,9	9 356	4 865 (51,9%)
Marzec	14,3	2314,5	11,6	296,8	13,7	9 131	4 676 (51,2%)
Kwiecień	14,0	2255,7	11,5	293,6	13,5	9 022	4 628 (51,3%)
Maj	13,5	2176,3	11,3	287,5	13,3	8 823	4 572 (51,8%)
Czerwiec	13,2	2109,1	11,0	281,8	13,3	8 636	4 508 (52,2%)
Lipiec	13,1	2093,1	11,1	281,8	12,9	8 531	4 509 (52,8%)
Sierpień	13,0	8083,2	11,1	282,0	12,8	8 462	4 544 (53,7%)

Źródło: Główny Urząd Statystyczny

**Tabela 2. Bezrobotni zarejestrowani w Miejskim Urzędzie Pracy w Płocku według wykształcenia w końcu II i IV kwartału w latach 2008-2013**

WYKSZTAŁCENIE	2008		2009		2010		2011		2012		2013 II kw.
	II kw.	IV kw.	II kw.	IV kw.	II kw.	IV kw.	II kw.	IV kw.	II kw.	IV kw.	
wyższe	750	601	742	861	793	899	1060	1132	1111	1185	1215
policealne i średnie zawodowe	2227	1711	1853	1825	1786	1771	1862	1780	1872	1979	2084
średnie ogólnokształcące	770	570	707	714	723	713	880	821	858	829	867
zasadnicze zawodowe	2260	1588	1725	1743	1712	1853	1983	1843	1920	2030	2120
gimnazjalne i poniżej	2670	1942	1957	1935	1830	1971	2220	2122	2146	2235	2350

Źródło: Załącznik 1 do sprawozdania MPiPS-01 Bezrobotni oraz poszukujący pracy według czasu pozostawania bez pracy, wieku, poziomu wykształcenia i stażu pracy

**Tabela 3. Bezrobotne kobiety zarejestrowane w Miejskim Urzędzie Pracy w Płocku według wykształcenia w końcu II i IV kwartału w latach 2008-2013**

WYKSZTAŁCENIE	2008		2009		2010		2011		2012		2013
	II kw.	IV kw.	II kw.	IV kw.	II kw.	IV kw.	II kw.	IV kw.	II kw.	IV kw.	II kw.
wyższe	529	404	489	587	521	591	693	771	746	772	792
policealne i średnie zawodowe	1562	1195	1158	1133	1087	1059	1140	1149	1154	1210	1219
średnie ogólnokształcące	611	459	510	501	510	495	591	556	577	540	569
zasadnicze zawodowe	1237	887	839	770	729	752	863	826	854	875	859
gimnazjalne i poniżej	1486	1122	1025	926	856	871	1031	1001	975	1042	1069

Źródło: Załącznik 1 do sprawozdania MPiPS-01 Bezrobotni oraz poszukujący pracy według czasu pozostawania bez pracy, wieku, poziomu wykształcenia i stażu pracy

**Tabela 4. Struktura osób będących w szczególnej sytuacji na rynku pracy w czerwcu, sierpniu i grudniu w latach 2008-2013 (stan w końcu okresu)**

WYSZCZEGÓLNIENIE	Bezrobotni OGÓŁEM	Osoby będące w szczególnej sytuacji na rynku pracy	w tym:											
			do 25 roku życia	długotrwale bezrobotni	kobiety, które nie podjęły zatrudnienia po urodzeniu dziecka	powyżej 50 roku życia	bez kwalifikacji zawodowych	bez doświadczenia zawodowego	bez wykształcenia średniego	samoistnie wychowujące co najmniej 1 dziecko do 18 r.ż.	które po odbyciu kary pozbawienia wolności nie podjęły zatrudnienia	niepełnosprawni	po zakończeniu realizacji kontraktu socjalnego	
2008	czerwiec	8.677	b.d.	1.203	5.647	954	2.108	1.779	2.184	4.930	778	222	327	b.d.
	sierpień	7.230	b.d.	1.005	4.640	782	1.814	1.411	1.749	3.871	654	148	279	b.d.
	grudzień	6.412	b.d.	792	4.105	697	1.722	1.301	1.433	3.530	610	136	263	b.d.
2009	czerwiec	6.984	b.d.	1.217	3.748	716	1.533	1.324	1.672	3.682	619	130	299	b.d.
	sierpień	7.244	b.d.	1.376	3.680	749	1.575	1.260	1.826	3.697	651	142	309	b.d.
	grudzień	7.078	b.d.	1.257	3.526	746	1.584	1.170	1.699	3.678	643	156	335	b.d.
2010	czerwiec	6.844	6.035	1.140	3.193	709	1.636	1.168	1.592	3.542	608	148	351	0
	sierpień	6.987	6.170	1.235	3.285	743	1.655	1.173	1.703	3.528	638	152	353	0
	grudzień	7.207	6.391	1.172	3.427	734	1.764	1.258	1.611	3.824	615	192	379	2
2011	czerwiec	8.005	7.115	1.360	4.064	861	1.898	1.671	1.955	4.203	770	211	404	1
	sierpień	7.797	6.869	1.331	3.955	846	1.764	1.596	1.950	3.936	782	202	390	1
	grudzień	7.698	6.839	1.278	4.140	848	1.767	1.661	1.897	3.965	788	226	405	0
2012	czerwiec	7.907	6.986	1.168	4.225	821	1.930	1.585	1.804	4.066	813	244	469	1
	sierpień	7.852	6.907	1.169	4.173	830	1.889	1.494	1.783	3.859	799	212	460	1
	grudzień	8.258	7.292	1.194	4.424	858	2.059	1.569	1.832	4.265	827	225	494	2
2013	czerwiec	8.636	7.620	1.214	4.621	880	2.116	1.571	1.853	4.470	879	259	489	2
	sierpień	8.462	7.435	1.165	4.629	873	2.101	1.502	1.787	4.306	895	226	508	2
	grudzień	b.d.	b.d.	b.d.	b.d.	b.d.	b.d.	b.d.	b.d.	b.d.	b.d.	b.d.	b.d.	b.d.

Źródło: Sprawozdanie MPiPS-01 o rynku pracy



**Tabela 5. Napływ (rejestracje) i odpływ (wyłączenia) bezrobotnych (w tym podjęcia pracy) w okresie styczeń – czerwiec w latach 2008-2013**

WYSZCZEGÓLNIENIE	NAPŁYW	ODPŁYW, w tym:	PODJĘCIA PRACY
styczeń-czerwiec 2008	4.868	4.592	2.367
styczeń-czerwiec 2009	6.703	6.131	1.638
styczeń-czerwiec 2010	6.594	6.828	2.126
styczeń-czerwiec 2011	5.750	4.952	2.111
styczeń-czerwiec 2012	4.953	4.744	1.863
styczeń-czerwiec 2013	5.501	5.123	2.293

Źródło: Sprawozdanie MPiPS-01 o rynku pracy

**Tabela 6. Napływ (rejestracje) i odpływ (wyłączenia) bezrobotnych (w tym podjęcia pracy) w okresie styczeń – sierpień w latach 2008-2013**

WYSZCZEGÓLNIENIE	NAPŁYW	ODPŁYW, w tym:	PODJĘCIA PRACY
styczeń-sierpień 2008	6.346	7.517	3.139
styczeń-sierpień 2009	8.851	8.019	2.193
styczeń-sierpień 2010	8.527	8.618	2.740
styczeń-sierpień 2011	7.310	6.720	2.752
styczeń-sierpień 2012	6.715	6.561	2.578
styczeń-sierpień 2013	7.203	6.999	3.046

Źródło: Sprawozdanie MPiPS-01 o rynku pracy

**Tabela 7. Napływ (rejestracje) i odpływ (wyłączenia) bezrobotnych (w tym podjęcia pracy) w okresie styczeń – grudzień w latach 2008-2013**

WYSZCZEGÓLNIENIE	NAPŁYW	ODPŁYW, w tym:	PODJĘCIA PRACY
styczeń-grudzień 2008	9.985	11.974	4.529
styczeń-grudzień 2009	13.118	12.452	3.406
styczeń-grudzień 2010	12.848	12.719	4.119
styczeń-grudzień 2011	10.608	10.117	4.188
styczeń-grudzień 2012	10.231	9.671	4.063
styczeń-grudzień 2013	b.d.	b.d.	b.d.

Źródło: Sprawozdanie MPiPS-01 o rynku pracy

**Tabela 8. Wolne miejsca pracy i miejsca aktywizacji zawodowej w okresie styczeń – czerwiec w i końcu czerwca w latach 2008-2013**

WYSZCZEGÓLNIENIE	ZGŁOSZONE W OKRESIE SPRAWOZDAWCZYM	W KOŃCU OKRESU SPRAWOZDAWCZEGO
styczeń-czerwiec 2008	3.919	665
styczeń-czerwiec 2009	2.288	245
styczeń-czerwiec 2010	2.394	298
styczeń-czerwiec 2011	2.412	220
styczeń-czerwiec 2012	970	107
styczeń-czerwiec 2013	1.295	74

Źródło: Sprawozdanie MPiPS-01 o rynku pracy

**Tabela 9. Wolne miejsca pracy i miejsca aktywizacji zawodowej w okresie styczeń – sierpień w i końcu sierpnia w latach 2008-2013**

WYSZCZEGÓLNIENIE	ZGŁOSZONE W OKRESIE SPRAWOZDAWCZYM	W KOŃCU OKRESU SPRAWOZDAWCZEGO
styczeń-sierpień 2008	5.127	282
styczeń-sierpień 2009	3.098	252
styczeń-sierpień 2010	3.787	390
styczeń-sierpień 2011	3.650	658
styczeń-sierpień 2012	1.429	95
styczeń-sierpień 2013	1.756	191

Źródło: Sprawozdanie MPiPS-01 o rynku pracy

**Tabela 10. Wolne miejsca pracy i miejsca aktywizacji zawodowej w okresie styczeń – grudzień w i końcu grudnia w latach 2008-2013**

WYSZCZEGÓLNIENIE	ZGŁOSZONE W OKRESIE SPRAWOZDAWCZYM	W KOŃCU OKRESU SPRAWOZDAWCZEGO
styczeń-grudzień 2008	6.747	48
styczeń-grudzień 2009	4.270	37
styczeń-grudzień 2010	5.631	105
styczeń-grudzień 2011	5.028	36
styczeń-grudzień 2012	2.154	75
styczeń-grudzień 2013	b.d.	b.d.

Źródło: Sprawozdanie MPiPS-01 o rynku pracy

**Tabela 11. Niepełnosprawni bezrobotni i poszukujący pracy niepozostający w zatrudnieniu według stopnia niepełnosprawności, wieku, wykształcenia i czasu pozostawania bez pracy w końcu sierpnia 2013 r.**

			Bezrobotni		Poszukujący pracy	
			razem	kobiety	razem	kobiety
<b>0</b>			<b>1</b>	<b>2</b>	<b>3</b>	<b>4</b>
<b>Stopień niepełnosprawności</b>	znaczny	<b>01</b>	5	4	9	5
	umiarkowany	<b>02</b>	97	49	68	21
	lekki	<b>03</b>	406	217	37	15
	<b>Razem</b>	<b>04</b>	<b>508</b>	<b>270</b>	<b>114</b>	<b>41</b>
<b>Wiek w latach</b>	18-24	<b>05</b>	29	11	3	2
	25-34	<b>06</b>	59	27	21	10
	35-44	<b>07</b>	106	63	25	8
	45-54	<b>08</b>	158	95	29	10
	55 i więcej	<b>09</b>	154	72	36	11
	<b>Razem</b>	<b>10</b>	<b>508</b>	<b>270</b>	<b>114</b>	<b>41</b>
<b>Wykształcenie</b>	wyższe	<b>11</b>	36	27	11	4
	policealne i średnie zawodowe	<b>12</b>	114	64	34	15
	średnie ogólnokształcące	<b>13</b>	38	27	8	4
	zasadnicze zawodowe	<b>14</b>	170	76	28	6
	gimnazjalne i poniżej	<b>15</b>	150	76	33	12
	<b>Razem</b>	<b>16</b>	<b>508</b>	<b>270</b>	<b>114</b>	<b>41</b>
<b>Czas pozostawania bez pracy w miesiącach</b>	do 1 miesiąca	<b>17</b>	36	17	6	0
	1-3	<b>18</b>	65	40	13	4
	4-6	<b>19</b>	77	42	8	2
	7-9	<b>20</b>	57	28	15	8
	10-12	<b>21</b>	53	29	7	2
	powyżej 12 miesięcy	<b>22</b>	220	114	65	25
	<b>Razem</b>	<b>23</b>	<b>508</b>	<b>270</b>	<b>114</b>	<b>41</b>

Źródło: Miejski Urząd Pracy w Płocku – Statystyka osób niepełnosprawnych

**Tabela 12. Niepełnosprawni bezrobotni i poszukujący pracy niepozostający w zatrudnieniu zarejestrowani w MUP w Płocku w latach 2008-2013 (stan w końcu okresu)**

WYSZCZEGÓLNIENIE		Niepełnosprawni bezrobotni			Niepełnosprawni poszukujący pracy i niepozostający w zatrudnieniu		
		OGÓŁEM, w tym:	Kobiety	Mężczyźni	OGÓŁEM, w tym:	Kobiety	Mężczyźni
2008	czerwiec	327	175	152	238	110	128
	grudzień	263	137	126	216	93	123
2009	czerwiec	299	170	129	252	114	138
	grudzień	335	180	155	253	116	137
2010	czerwiec	351	174	177	237	108	129
	grudzień	379	192	187	219	94	125
2011	czerwiec	404	218	186	196	81	115
	grudzień	405	212	193	173	70	103
2012	czerwiec	469	237	232	174	74	100
	grudzień	494	263	231	161	66	95
2013	czerwiec	489	257	232	135	51	84

Źródło: Sprawozdanie MPiPS-07 o osobach niepełnosprawnych bezrobotnych i poszukujących pracy niepozostających w zatrudnieniu

**Tabela 13. Napływ (rejestracje) i odpływ (wyłączenia, w tym podjęcia pracy) niepełnosprawnych bezrobotnych i poszukujących pracy niepozostających w zatrudnieniu w latach 2008-2013**

WYSZCZEGÓLNIENIE	Niepełnosprawni bezrobotni			Niepełnosprawni poszukujący pracy i niepozostający w zatrudnieniu		
	Napływ*	Odpływ, w tym:	Podjęcia pracy	Napływ*	Odpływ, w tym:	Podjęcia pracy
I półrocze 2008	203	222	91	110	101	4
II półrocze 2008	220	284	63	71	109	10
I półrocze 2009	275	252	40	75	51	1
II półrocze 2009	242	239	51	71	70	7
I półrocze 2010	253	278	68	67	83	2
II półrocze 2010	230	244	68	56	74	0
I półrocze 2011	250	258	104	56	79	3
II półrocze 2011	231	259	104	49	72	2
I półrocze 2012	316	252	102	56	55	0
II półrocze 2012	313	288	108	63	76	2
I półrocze 2013	327	335	112	59	85	2

\* osoby uwzględnione w sprawozdaniu MPiPS-01

Źródło: Sprawozdanie MPiPS-07 o osobach niepełnosprawnych bezrobotnych i poszukujących pracy niepozostających w zatrudnieniu

**Tabela 14. Niepełnosprawni bezrobotni według stopnia niepełnosprawności, wieku, wykształcenia, stażu pracy i czasu pozostawania bez pracy w latach 2008-2013 (stan w końcu okresu)**

WYSZCZEGÓLNIENIE		Niepełnosprawni bezrobotni										
		2008		2009		2010		2011		2012		2013
		VI	XII	VI	XII	VI	XII	VI	XII	VI	XII	VI
Stopień niepełnosprawności	znaczny	1	2	3	4	4	6	6	10	13	7	3
	umiarkowany	61	59	56	64	77	88	90	82	85	93	103
	lekki	265	202	240	267	270	285	308	313	371	394	383
	<b>RAZEM</b>	<b>327</b>	<b>263</b>	<b>299</b>	<b>335</b>	<b>351</b>	<b>379</b>	<b>404</b>	<b>405</b>	<b>469</b>	<b>494</b>	<b>489</b>
Wiek	18-24 l.	29	14	24	22	19	26	19	15	18	29	23
	25-34 l.	47	45	45	59	47	53	59	62	75	70	65
	35-44 l.	49	39	45	50	58	83	76	88	92	86	105
	45-54 l.	130	111	119	127	136	111	132	125	155	162	154
	55-59 l.	60	45	53	61	74	83	93	90	95	112	104
	60 i więcej	12	9	13	16	17	23	25	25	34	35	38
	<b>RAZEM</b>	<b>327</b>	<b>263</b>	<b>299</b>	<b>335</b>	<b>351</b>	<b>379</b>	<b>404</b>	<b>405</b>	<b>469</b>	<b>494</b>	<b>489</b>
Wykształcenie	wyższe	10	3	6	11	12	6	14	19	23	29	34
	policealne i średnie zawodowe	66	54	64	75	80	78	97	92	97	96	110
	średnie ogólnokształcące	24	15	16	22	24	34	32	37	31	50	39
	zasadnicze zawodowe	108	98	101	112	124	145	133	127	166	174	168
	gimnazjalne i poniżej	119	93	112	115	111	116	128	130	152	145	138
	<b>RAZEM</b>	<b>327</b>	<b>263</b>	<b>299</b>	<b>335</b>	<b>351</b>	<b>379</b>	<b>404</b>	<b>405</b>	<b>469</b>	<b>494</b>	<b>489</b>
Staż pracy ogółem	do 1 roku	59	44	54	51	49	53	61	64	75	74	82
	1-5 l.	68	54	58	63	65	81	80	82	99	96	82
	5-10 l.	39	32	43	48	47	54	52	57	64	65	70
	10-20 l.	61	57	55	70	77	79	84	84	91	99	99
	20-30 l.	57	47	53	57	68	66	72	70	82	89	83
	30 lat i więcej	6	6	5	9	17	14	17	16	19	29	32
	bez stażu	37	23	31	37	28	32	38	32	39	42	41
	<b>RAZEM</b>	<b>327</b>	<b>263</b>	<b>299</b>	<b>335</b>	<b>351</b>	<b>379</b>	<b>404</b>	<b>405</b>	<b>469</b>	<b>494</b>	<b>489</b>
Czas pozostawania bez pracy w miesiącach	do 1	11	22	25	27	27	36	25	25	42	22	29
	1-3	39	43	39	60	55	61	54	63	75	87	64
	3-6	52	31	39	50	68	62	78	54	81	80	83
	6-12	67	31	48	59	78	81	78	84	79	103	100
	12-24	50	40	37	38	40	66	96	92	81	81	91
	pow. 24	108	96	111	101	83	73	73	87	111	121	122
	<b>RAZEM</b>	<b>327</b>	<b>263</b>	<b>299</b>	<b>335</b>	<b>351</b>	<b>379</b>	<b>404</b>	<b>405</b>	<b>469</b>	<b>494</b>	<b>489</b>

Źródło: Sprawozdanie MPiPS-07 o osobach niepełnosprawnych bezrobotnych i poszukujących pracy niepozostających w zatrudnieniu

**Tabela 15. Niepełnosprawni poszukujący pracy niepozostający w zatrudnieniu według stopnia niepełnosprawności, wieku, wykształcenia, stażu pracy i czasu pozostawania bez pracy w latach 2008-2013 (stan w końcu okresu)**

WYSZCZEGÓLNIENIE		Niepełnosprawni poszukujący pracy niepozostający w zatrudnieniu										
		2008		2009		2010		2011		2012		2013
		VI	XII	VI	XII	VI	XII	VI	XII	VI	XII	VI
Stopień niepełnosprawności	znaczny	35	34	33	37	34	33	24	20	21	15	14
	umiarkowany	129	116	134	135	133	118	118	106	99	93	78
	lekki	74	66	85	81	70	68	54	47	54	53	43
	<b>RAZEM</b>	<b>238</b>	<b>216</b>	<b>252</b>	<b>253</b>	<b>237</b>	<b>219</b>	<b>196</b>	<b>173</b>	<b>174</b>	<b>161</b>	<b>135</b>

Wiek	18-24 l.	9	14	11	17	8	8	7	6	4	8	4
	25-34 l.	49	47	55	52	54	44	41	31	33	33	28
	35-44 l.	45	41	49	47	48	44	38	37	31	37	27
	45-54 l.	68	60	69	63	55	49	47	43	46	39	32
	55-59 l.	46	37	45	48	47	47	37	31	33	22	26
	60 i więcej	21	17	23	26	25	27	26	25	27	22	18
	<b>RAZEM</b>	<b>238</b>	<b>216</b>	<b>252</b>	<b>253</b>	<b>237</b>	<b>219</b>	<b>196</b>	<b>173</b>	<b>174</b>	<b>161</b>	<b>135</b>

Wykształcenie	wyższe	14	14	15	18	22	15	13	12	10	16	13
	policealne i średnie zawodowe	58	49	61	59	45	51	48	46	49	53	37
	średnie ogólnokształcące	20	19	20	18	14	14	11	14	15	7	11
	zasadnicze zawodowe	65	66	75	80	77	67	53	43	44	42	34
	gimnazjalne i poniżej	81	68	81	78	79	72	71	58	56	43	40
	<b>RAZEM</b>	<b>238</b>	<b>216</b>	<b>252</b>	<b>253</b>	<b>237</b>	<b>219</b>	<b>196</b>	<b>173</b>	<b>174</b>	<b>161</b>	<b>135</b>

Staż pracy ogółem	do 1 roku	35	28	40	40	35	34	33	33	32	29	31
	1-5 l.	44	46	52	54	47	39	38	32	36	32	30
	5-10 l.	33	28	31	30	32	25	23	20	19	22	17
	10-20 l.	30	26	29	30	29	26	22	25	26	22	16
	20-30 l.	20	17	24	24	19	25	15	14	17	12	9
	30 lat i więcej	6	4	4	6	6	8	7	7	6	5	5
	bez stażu	70	67	72	69	69	62	58	42	38	39	27
	<b>RAZEM</b>	<b>238</b>	<b>216</b>	<b>252</b>	<b>253</b>	<b>237</b>	<b>219</b>	<b>196</b>	<b>173</b>	<b>174</b>	<b>161</b>	<b>135</b>

Czas pozostawania bez pracy w miesiącach	do 1	11	11	10	8	10	7	12	2	8	5	5
	1-3	12	18	27	27	17	19	14	15	23	26	16
	3-6	27	17	31	29	24	17	13	21	19	23	19
	6-12	29	18	33	37	23	22	15	17	18	25	25
	12-24	50	42	29	29	39	37	23	25	22	20	20
	pow. 24	109	110	122	123	124	117	119	93	84	62	50
	<b>RAZEM</b>	<b>238</b>	<b>216</b>	<b>252</b>	<b>253</b>	<b>237</b>	<b>219</b>	<b>196</b>	<b>173</b>	<b>174</b>	<b>161</b>	<b>135</b>

Źródło: Sprawozdanie MPiPS-07 o osobach niepełnosprawnych bezrobotnych i poszukujących pracy niepozostających w zatrudnieniu

**Tabela 16. Wolne miejsca pracy i miejsca aktywizacji zawodowej dla osób niepełnosprawnych w latach 2008-2013**

WYSZCZEGÓLNIENIE		ZGŁOSZONE W OKRESIE SPRAWOZDAWCZYM	W KOŃCU OKRESU SPRAWOZDAWCZEGO
2008	I półrocze	160	20
	II półrocze	56	6
2009	I półrocze	54	4
	II półrocze	63	9
2010	I półrocze	136	21
	II półrocze	185	22
2011	I półrocze	262	39
	II półrocze	101	2
2012	I półrocze	104	7
	II półrocze	151	44
2013	I półrocze	78	2

Źródło: Sprawozdanie MPiPS-01 o rynku pracy; sprawozdanie MPiPS-07 o osobach niepełnosprawnych bezrobotnych i poszukujących pracy niepozostających w zatrudnieniu

## **FORMULARZ ZGŁOSZENIA OPINII, PROPOZYCJI, UWAG \***

### **do Projektu Programu Promocji Zatrudnienia i Aktywizacji Lokalnego Rynku Pracy dla Miasta Płocka na lata 2014 -2018**

Termin zgłaszania opinii do projektu: od **29.10.2013 r.** do **07.11.2013 r.**

Nazwisko i imię, data urodzenia, adres zameldowania osoby wnoszącej opinie, propozycje, uwagi :

.....

Nazwa, REGON, siedziba podmiotu prowadzącego działalność gospodarczą wnoszącego opinie, propozycje, uwagi :

.....

Opinie/propozycje/ uwagi zmian zapisów:.....

.....

.....

.....

.....

Zgodnie z ustawą z dnia 29 sierpnia 1997 r. o ochronie danych osobowych (t.j. Dz. U. z 2002 r. nr 101, poz. 926) wyrażam zgodę na przetwarzanie danych osobowych dla potrzeb niezbędnych do:

1. przeprowadzenia konsultacji w ramach opracowania Programu Promocji Zatrudnienia i Aktywizacji Lokalnego Rynku Pracy dla Miasta Płocka na lata 2014-2018;
2. Oświadczam, że z chwilą złożenia opinii/uwagi/propozycji zrzekam się na rzecz Miasta Płocka całości praw autorskich majątkowych do projektu na wszystkich polach eksploatacji w rozumieniu ustawy z dnia 4 lutego 1994 r. o prawie autorskim i prawach pokrewnych (t.j. Dz. U. z 2006 r. nr 90, poz. 631).

Płock, dnia: .....

.....

Podpis zgłaszającego opinie/uwagi/propozycje

\*Formularz zgłoszenia opinii, propozycji, uwag należy przesłać za pośrednictwem poczty elektronicznej na adres: **sekretariat@mup.plock.eu**