

UCHWAŁA NR 781/XLVI/2014
Rady Miasta Płocka
z dnia 29 kwietnia 2014 roku

w sprawie przyjęcia „Oceny zasobów pomocy społecznej miasta Płocka za 2013 rok.”

Na podstawie art. 18 ust. 2 pkt 15 ustawy z dnia 8 marca 1990 roku o samorządzie gminnym (t.j. Dz. U. z 2013 r. poz. 594, ze zm.: Dz. U. z 2013 r. poz. 645 i poz. 1318, Dz. U. z 2014 r. poz. 379), art. 12 pkt 11, w związku z art. 91 i art. 92 ust. 1 pkt 1 ustawy z dnia 5 czerwca 1998 roku o samorządzie powiatowym (t.j. Dz. U. z 2013 r. poz. 595, ze zm.: Dz. U. z 2013 r. poz. 645, Dz. U. z 2014 r. poz. 379) i art. 16a ust. 4 ustawy z dnia 12 marca 2004 roku o pomocy społecznej (t.j. Dz. U. z 2013 r. poz. 182, ze zm. Dz. U. z 2013 r. poz. 509) uchwała się co następuje:

§1.

Przyjmuje się „Ocenę zasobów pomocy społecznej miasta Płocka za 2013 rok” w brzmieniu stanowiącym załącznik do niniejszej uchwały.

§ 2.

Wykonanie uchwały powierza się Prezydentowi Miasta Płocka.

§3.

Uchwała wchodzi w życie z dniem podjęcia.

Przewodniczący
Rady Miasta Płocka

Artur Jaroszewski

Załącznik do Uchwały Nr 781/XLVI/2014
Rady Miasta Płocka z dnia 29 kwietnia 2014 roku
w sprawie przyjęcia "Oceny zasobów pomocy społecznej miasta Płocka za 2013 rok"



Ocena zasobów pomocy społecznej miasta Płocka za 2013 rok

Płock, kwiecień 2014

Ustawa z dnia 18 marca 2011 roku o zmianie ustawy o pomocy społecznej oraz ustawy o świadczeniach opieki zdrowotnej finansowanych za środków publicznych (Dz. U. nr 81 poz. 440 z 2011 r.), zobowiązała gminy do przygotowywania co roku oceny zasobów pomocy społecznej.

Zasoby obejmują w szczególności:

- infrastrukturę,
- kadre,
- organizacje pozarządowe,
- nakłady finansowe na zadania pomocy społecznej bez względu na podmiot finansujący i realizujący.

Ocena zasobów pomocy społecznej powstała w oparciu o analizę lokalnej sytuacji społecznej i demograficznej mieszkańców miasta Płocka i dotyczy osób oraz rodzin korzystających z pomocy społecznej, rodzaju ich problemów, rozkładu ilościowego oraz stanowi wraz z rekomendacjami podstawę do planowania budżetu na rok 2015.

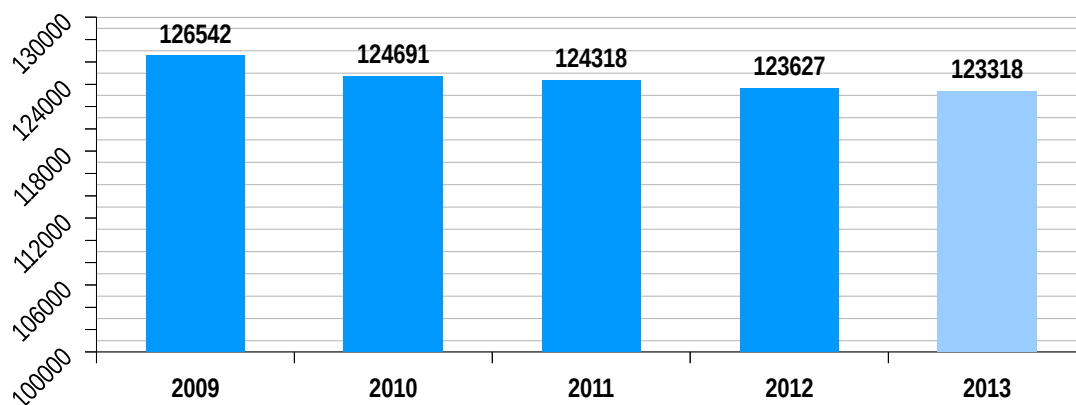
I. Analiza lokalnej sytuacji społecznej i demograficznej

1. Liczba ludności

Według danych GUS Płock na koniec 2012 roku miasto Płock zamieszkiwało 123 627 osób (identyfikacja wg faktycznego miejsca zamieszkania), natomiast na koniec 2013 roku (zgodnie z danymi Wydziału Ewidencji i Spraw Obywatelskich Urzędu Miasta Płocka) liczba mieszkańców zmniejszyła się do 123 318 osób (osoby zamieszkujące na pobyt stały lub czasowy, bądź zameldowane na stałe i czasowo na terenie miasta Płocka).

Powierzchnia Płocka wynosi 88,05 km². Gęstość zaludnienia 1404 osoby na km².

Liczba mieszkańców Płocka w latach 2009 - 2013



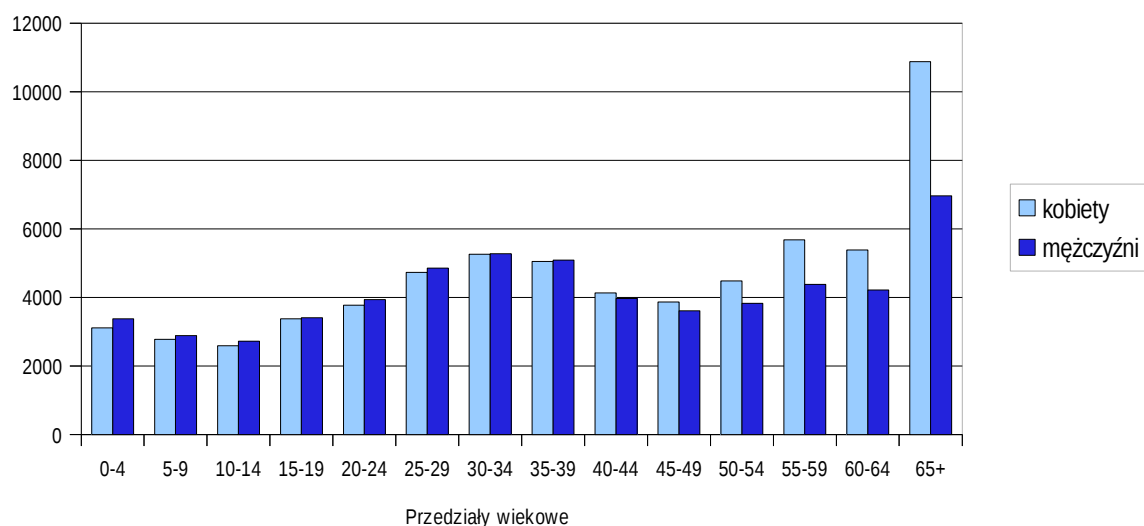
Wykres 1: Opracowano w oparciu o dane BDL GUS i WEiSO UMP

2. Struktura demograficzna ludności

Statystyczny mieszkaniec Płocka w 2012 roku miał 39,8 lat, przy czym przeciętny wiek pań (42,2 lat) był o blisko 5 lat wyższy od przeciętnego wieku panów (37,6 lat). Statystyczny płocczanin był zatem w 2012 roku nieznacznie młodszy od mieszkańca Warszawy (40,4 lat), ale starszy od mieszkańca Radomia (39,4 lat), Ostrołęki (38,0) czy Siedlec (37,3 lat).

Z każdym rokiem ludność Płocka nieznacznie starzeje się. Proces starzenia się ludności jest wynikiem zmniejszania się udziału roczników młodszych i zwiększania się udziału roczników starszych. Udział liczby dzieci i młodzieży (0-17 lat) w ogólnej liczbie ludności Płocka w 2012 roku wynosił 17,2%, podczas gdy w 2000 roku - 22,6% (w Polsce analogicznie - 18,3% i 24,4%). Najbardziej liczne są roczniki w wieku od 30 do 39 lat i stanowią blisko 17% ogółu ludności Płocka. Najmniej liczne (poza przedziałami powyżej 70 lat) są roczniki w wieku poniżej 9 lat oraz od 10 do 19 lat – każdy z nich stanowi poniżej 10% ogółu ludności Płocka.

Struktura mieszkańców Płocka w 2012 roku



Wykres 2: Opracowano w oparciu o BDL GUS

	0-4	5-9	10-14	15-19	20-24	25-29	30-34	35-39	40-44	45-49	50-54	55-59	60-64	65 i więcej
kobiety	3109	2779	2593	3377	3778	4734	5262	5048	4134	3865	4482	5682	5382	10872
mężczyźni	3374	2886	2725	3404	3941	4856	5271	5091	3971	3614	3830	4384	4221	6962

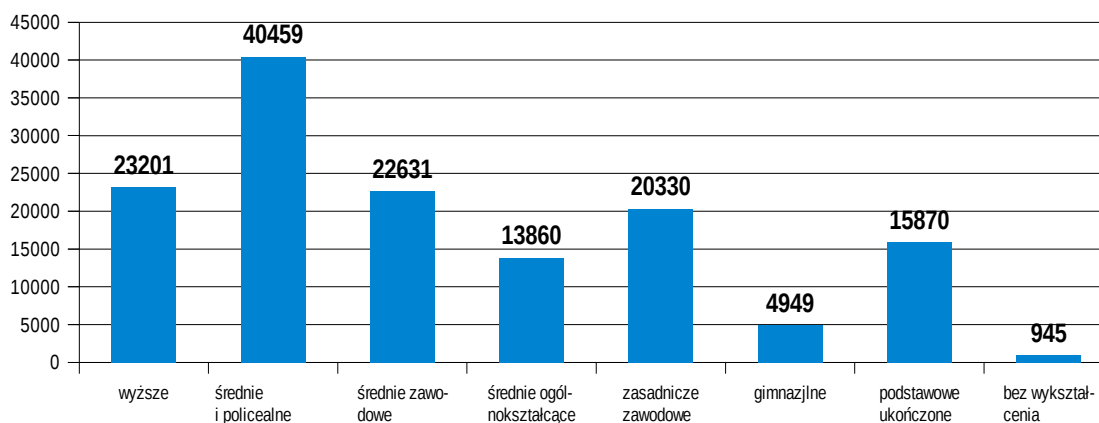
Coraz wyraźniej zaznacza się dysproporcja pomiędzy liczbą mężczyzn a liczbą kobiet. W 2000 roku panowie stanowili 48,1% ludności Płocka, a 12 lat później 47,3%. Na 100 płocczan przypadało 111 płocczanek, przy czym udział kobiet w ogólnej liczbie ludności jest nieznacznie niższy od 50% w młodszych grupach wiekowych poniżej 40 lat, a w grupie 65 lat i więcej wynosi ponad 60%.

3. Poziom wykształcenia

Struktura ludności według wykształcenia należy do kategorii danych uzyskiwanych podczas spisów powszechnych ludności. Obecnie dysponujemy danymi Narodowego Spisu Powszechnego Ludności i Mieszkań, który odbył się w 2011 r. Badaniem poziomu wykształcenia objęte zostały osoby w wieku 13 lat i więcej.

Płock charakteryzuje niższy odsetek ludności z wykształceniem wyższym w porównaniu z wykształceniem mieszkańców województwa mazowieckiego (o ponad 2 punkty procentowe, w 2002 r. o blisko 5) oraz średnim ogólnokształcącym (ponad 1,2 punktu procentowego). Wyższy natomiast w Płocku jest odsetek ludności z wykształceniem średnim i policealnym (ponad 3 punkty procentowe). Kobiety częściej niż mężczyźni mają ukończoną co najmniej szkołę średnią, natomiast wśród absolwentów zasadniczych szkół zawodowych jest zdecydowanie większy udział mężczyzn niż kobiet (podobnie jak w 2002 roku). Także kobiety częściej niż mężczyźni kończą studia.

Wykształcenie mieszkańców Płocka w oparciu o dane Narodowego Spisu Powszechnego z 2011 roku



Wykres 3: Opracowano w oparciu o dane BDL GUS

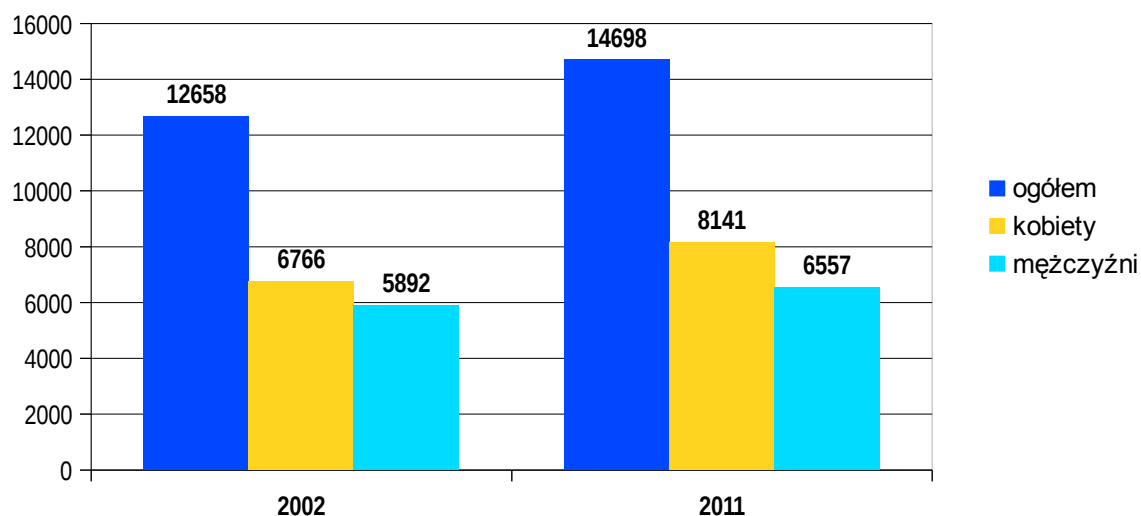
Według danych spisowych w Płocku najliczniejszą grupę stanowią osoby z wykształceniem średnim i policealnym (37%). W porównaniu z 2002 rokiem znacznie wzrosła liczba osób z wykształceniem wyższym (wzrost o 8 165 osób).

4. Osoby niepełnosprawne

Z udostępnionych danych, zebranych podczas Narodowego Spisu Powszechnego Ludności i Mieszkań w 2011 roku, wynika że wg stanu na 31 marca 2011 roku w Płocku odnotowano 14 698 osób niepełnosprawnych. Dane te można uznać za najbardziej miarodajne ze względu na powszechny charakter badania (badanie pełne).

Zgodnie z zapisami ustawy z dnia 4 marca 2010 r. o narodowym spisie powszechnym ludności i mieszkań w 2011 r. udzielanie odpowiedzi na pytania dotyczące niepełnosprawności odbywało się na zasadzie dobrowolności.

Osoby niepełnosprawne w 2002 r. i 2011 r.



Wykres 4: Opracowano w oparciu o dane BDL GUS

Obecnie, podobnie jak w 2002 roku liczba niepełnosprawnych kobiet przewyższa liczbę mężczyzn w stosunku 55,39:44,61.

Z danych Miejskiego Urzędu Pracy w Płocku wynika, że na koniec 2013 roku w mieście Płocku zarejestrowane były 524 osoby niepełnosprawne bezrobotne, w tym 289 (tj. 55,1%) niepełnosprawnych kobiet. Udział procentowy niepełnosprawnych bezrobotnych w ogólnej liczbie bezrobotnych na koniec grudnia 2013 r. wyniósł 6,3%.

5. Rynek pracy

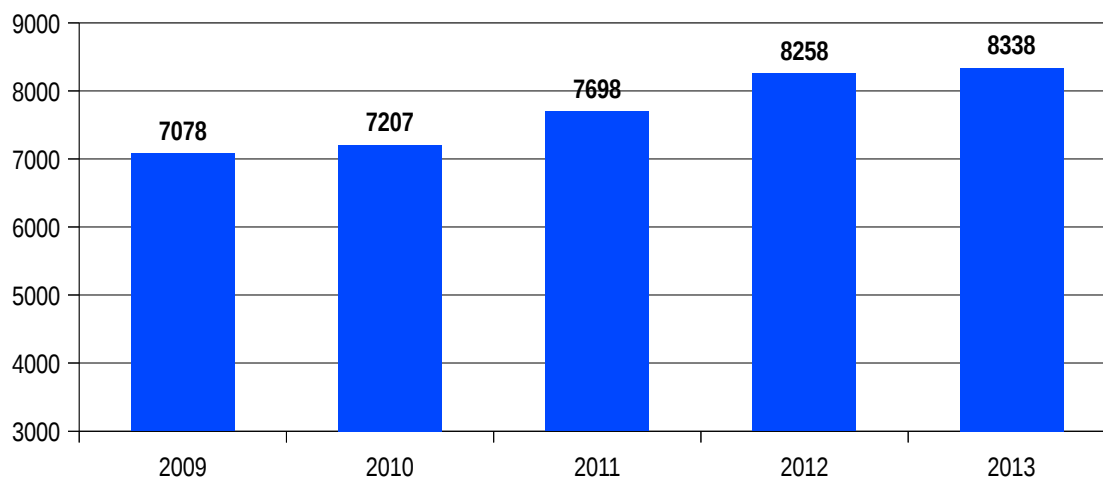
Stopa bezrobocia na koniec grudnia 2013 roku w Płocku wyniosła 12,9%, przy czym wskaźnik dla województwa mazowieckiego wyniósł 11,0%, kraju - 13,4% (wysokości wskaźników mogą ulec nieznacznym zmianom).

W końcu grudnia 2013 r. liczba osób bezrobotnych wyniosła 8 338 osób, z czego 52,7% stanowiły kobiety. W tym czasie zanotowano wzrost o 80 osób w porównaniu z danymi z grudnia 2012 r. (8 258 osób) i spadek o 57 osób w porównaniu z liczbą bezrobotnych zarejestrowanych w końcu listopada 2013 roku (8 395 osób).

W rejestrze Miejskiego Urzędu Pracy w Płocku wg stanu na koniec grudnia 2013 roku dominowali bezrobotni:

- w szczególnej sytuacji na rynku pracy 7 458 os. (89,5% ogółu bezrobotnych),
- bez prawa do zasiłku 7 429 os. (89,1% ogółu bezrobotnych),
- poprzednio pracujący 7 067 os. (84,8% ogółu bezrobotnych).

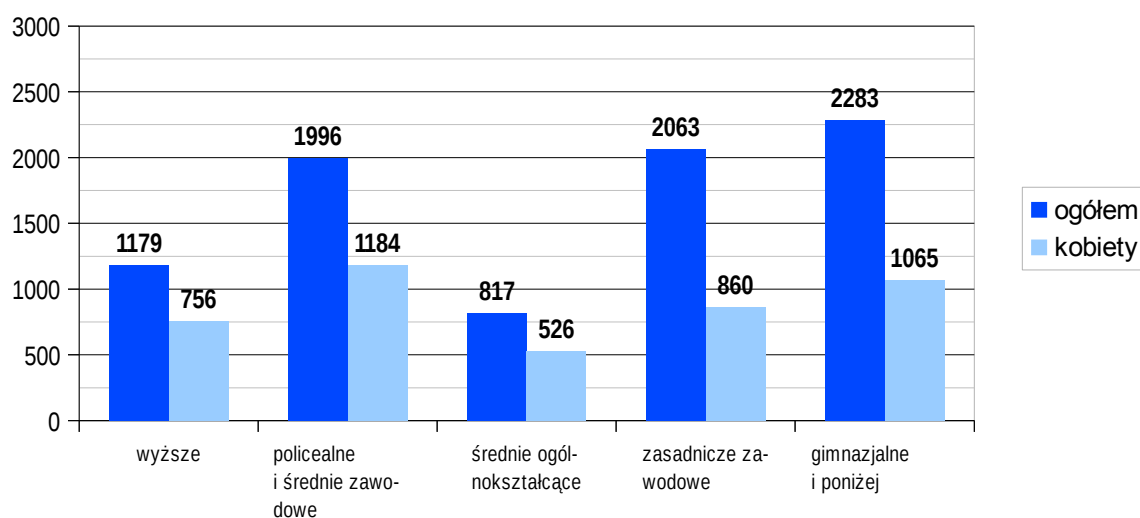
Liczba mieszkańców Płocka zarejestrowanych w Miejskim Urzędzie Pracy w Płocku w latach 2009-2013



Wykres 5: Opracowano w oparciu o dane MUP w Płocku

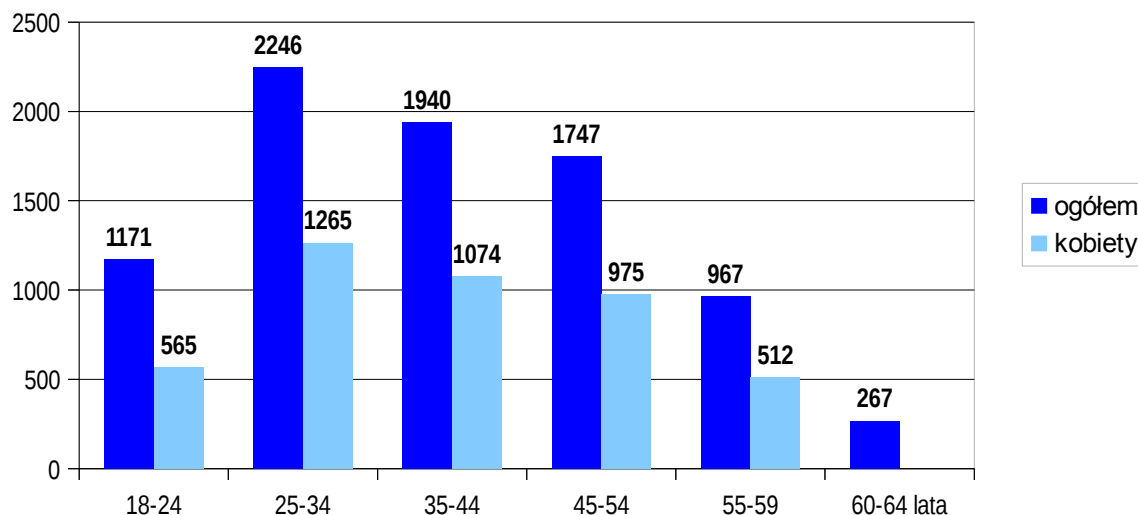
Nadal zauważalna jest korelacja poziomu wykształcenia mieszkańców z posiadanym statusem osoby bezrobotnej. Wg danych MUP w Płocku 27,4% ogółu bezrobotnych na koniec 2013 r. stanowiły osoby z wykształceniem gimnazjalnym i poniżej (2 283 osoby, w tym 1 065 kobiet), 24,7% stanowiły osoby z wykształceniem zasadniczym zawodowym (2 063 osoby, w tym 860 kobiet). Osoby z wykształceniem wyższym stanowiły 14,1% ogółu osób bezrobotnych zarejestrowanych w Miejskim Urzędzie Pracy - 1179 osób, w tym 756 kobiet.

Wykształcenie osób bezrobotnych



Wykres 6: Opracowano w oparciu o dane MUP w Płocku

Wiek osób bezrobotnych zarejestrowanych



Wykres 7: Opracowano w oparciu o dane MUP w Płocku

Podobnie jak w roku poprzednim, porównując grupy wiekowe osób bezrobotnych zarejestrowanych w MUP wg stanu na koniec grudnia 2013 r., można stwierdzić, że najbardziej liczną grupę bezrobotnych w Płocku stanowią osoby w przedziale wiekowym 25-34 lata (26,9%) oraz 35-44 lata (23,3%).

Liczba osób bezrobotnych powyżej 50 roku życia na koniec 2013 roku wg danych MUP wynosiła 2 143 osoby, z czego 48% stanowiły kobiety (1 028 os.). W analogicznym okresie 2012 r. liczba bezrobotnych powyżej 50 roku życia wynosiła 2 059 (w tym 1 003 kobiety), co daje wzrost zarówno w ogólnej liczbie (o 84 osoby), jak i w liczbie kobiet (o 25 osób).

Ponad połowa bezrobotnych zarejestrowanych w MUP na koniec grudnia 2013 r. to osoby długotrwale bezrobotne - 4 801. W analogicznym okresie 2012 r. liczba osób długotrwale bezrobotnych wynosiła 4 424 (w tym 2 607 kobiet), co daje wzrost o 377 osób (w tym o 171 kobiet).

II. Infrastruktura pomocy społecznej

1. Budynek przy ul. Wolskiego 4 w Płocku - główna siedziba MOPS

Budynek użyteczności publicznej, którego właścicielem jest Gmina Miasto Płock, usytuowany na działce o powierzchni 3371 m². Nieruchomość składa się z dwóch połączonych ze sobą części.

Budynek A – 3 kondygnacyjny, podpiwniczony o powierzchni użytkowej – 2063,32 m², wyposażony w instalację elektryczną, centralnego ogrzewania, telefoniczną, alarmową oraz wewnętrzną sieć komputerową z dostępem do internetu, przystosowany do potrzeb osób niepełnosprawnych dzięki zamontowaniu platformy dla osób niepełnosprawnych w zabudowie i ogrodzeniu.

W budynku znajdują się następujące pomieszczenia:

- PIWNICA – pomieszczenie magazynowe, sala konferencyjna, pokoje terapeutyczne, archiwum zakładowe (w pełni przystosowane do przechowywania dokumentów), warsztat do drobnych napraw, WC.
- PARTER – pomieszczenia biurowe, kafejka internetowa, WC.
- I PIĘTRO – pomieszczenia biurowe, serwerownia, WC.
- II PIĘTRO – pomieszczenia biurowe, WC.

Budynek B – parterowy, bez podpiwniczenia o powierzchni użytkowej 246 m², wyposażony w instalację elektryczną, centralnego ogrzewania, telefoniczną, alarmową oraz wewnętrzną sieć komputerową z dostępem do internetu, przystosowany do potrzeb osób niepełnosprawnych dzięki podjazdowi dla wózków inwalidzkich. W budynku znajdują się pomieszczenia biurowe, dwa gabinety lekarskie, kasy, WC oraz pomieszczenie gospodarcze. Na wyżej wymienionej działce znajduje się parking o powierzchni 260 m².

2. Lokale w budynku przy Placu Dąbrowskiego 1 w Płocku - siedziba Działu Świadczeń Rodzinnych i Zespołu Pracy Socjalnej Nr 1

Budynek użyteczności publicznej, którego właścicielem jest Skarb Państwa i Gmina Miasto Płock. MOPS dzierżawi pomieszczenia biurowe o powierzchni 449,70 m², wyposażony w instalację elektryczną, centralnego ogrzewania, telefoniczną, alarmową oraz wewnętrzną sieć komputerową z dostępem do internetu.

MOPS zajmuje następujące pomieszczenia:

- I PIĘTRO – 12 pomieszczeń biurowych, kasa, pomieszczenie gospodarcze oraz 2 WC.
- II PIĘTRO – 4 pomieszczenia biurowe, pokój do przechowywania akt, WC.

Aktualnie zawarta umowa obowiązuje do dnia 31.12.2016r. Budynek nie jest dostosowany do potrzeb osób niepełnosprawnych.

3. Lokal w budynku przy ul. Borowickiej 3b w Płocku - siedziba 2 pracowników socjalnych Zespołu Pracy Socjalnej Nr 1, obsługujących rejon Imielnicy i Borowiczek

Lokal jest własnością NZOZ „Borowiczki”. Ośrodek wynajmuje 1 pomieszczenie o pow. 17,71 m², z dostępem do WC. Nie jest dostosowany do potrzeb osób niepełnosprawnych.

4. Lokal w budynku przy ul. Padlewskiego 5 w Płocku - siedziba Zespołu Pracy Socjalnej Nr 3

Budynek jest własnością Młodzieżowej Spółdzielni Mieszkaniowej „CHEMIK” w Płocku. Umowa najmu została zawarta na czas nieokreślony. Ośrodek wynajmuje samodzielny lokal o powierzchni 121 m², który składa się z 9 pomieszczeń biurowych, 2 WC. Budynek tylko częściowo jest dostosowany do potrzeb osób niepełnosprawnych.

5. Lokal w budynku przy ul. Góry 7 w Płocku - siedziba pracownika socjalnego Zespołu Pracy Socjalnej Nr 3

Budynek jest własnością PZOZ Spółka z o.o. Ośrodek wynajmuje pomieszczenie o powierzchni 15,22 m², usytuowane w piwnicy, z dostępem do wc. Budynek nie jest dostosowany do potrzeb osób niepełnosprawnych.

6. Lokal w budynku przy ul. Reja 15/3 w Płocku - siedziba Środowiskowego Domu Samopomocy
Środowiskowy Dom Samopomocy typu A – dla osób przewlekle psychicznie chorych mieści się w budynku, który jest własnością PZOZ Spółka z o.o. Ośrodek wynajmuje lokal na czas określony, tj. od dnia 01 stycznia 2014 r. do dnia 31 maja 2014 r., o powierzchni użytkowej 251,88 m², usytuowany w części piwnicznej.

W zajmowanym lokalu znajdują się:

- świetlica – odbywają się tam zajęcia sekcji ŚDS (czytelnictwo, muzykoterapia, filmoteka oraz zajęcia w ramach pracowni tkacko-koronczarskiej),
- kuchnia – jadalnia,
- sala gimnastyczna,
- pracownia plastyczno-krawiecka (3 pomieszczenia),
- pokój konsultacyjny (2 pomieszczenia),
- 2 pokoje biurowe,
- magazyn, 2 WC.

Lokal wyposażony jest w instalację telefoniczną z dostępem do internetu i alarmową. Jest przystosowany do potrzeb osób niepełnosprawnych. Pomieszczenia biurowe wyposażone są w komputery, drukarki oraz sprzęt biurowy. Pracownie terapeutyczne wyposażone są w sprzęt do realizacji terapii wspierającą – aktywizującą.

Środowiskowy Dom Samopomocy Typu A swoją działalność ukierunkowuje na realizację zadań skierowanych do 30 osób dorosłych przewlekle psychicznie chorych, mających trudności z kształtowaniem swoich relacji z otoczeniem poprzez codzienne aktywizowanie, usamodzielnianie i integrację społeczną. Lokal spełnia standardy określone w Rozporządzeniu Ministra Pracy i Polityki Społecznej z dnia 9 grudnia 2010r. w sprawie Środowiskowych Domów Samopomocy.

7. Budynek przy ul. Mickiewicza 7a w Płocku - siedziba Środowiskowego Domu Samopomocy

Środowiskowy Dom Samopomocy typu B – dla osób upośledzonych umysłowo mieści się w budynku, którego właścicielem jest Gmina Miasto Płock. Nieruchomość usytuowana na działce o powierzchni 316 m². Budynek jest parterowy, murowany, o powierzchni użytkowej 139,77 m², bez barier architektonicznych, przystosowany dla osób niepełnosprawnych, poruszających się na wózku inwalidzkim. Obiekt wyposażony jest w instalacje: elektryczną, telefoniczną z dostępem do internetu, alarmową, wodno-kanalizacyjną, przeciwpożarową, centralnego ogrzewania z własną kotłownią gazową oraz instalację gazową w pomieszczeniach kuchennych.

W budynku znajdują się:

- szatnia, kotłownia gazowa,
- kuchnia wraz z pomieszczeniem gospodarczym,
- pokoje biurowe,
- sala terapeutyczna,
- stołówka, sala rehabilitacyjna, WC.

Budynek spełnia standardy określone w Rozporządzeniu Ministra Pracy i Polityki Społecznej z dnia 9 grudnia 2010r. w sprawie Środowiskowych Domów Samopomocy.

8. Budynek przy ul. Obejście 9 w Płocku - Dom dla Osób Doznających Przemocy w Rodzinie

Budynek użyteczności publicznej, którego właścicielem jest Gmina Miasto Płock, o powierzchni użytkowej 150,18 m², dwukondygnacyjny z podpiwniczeniem, wyposażony w platformę dla osób niepełnosprawnych, wewnętrzną instalację telefoniczną wraz z dostępem do internetu.

Placówka przeznaczona jest dla osób doświadczających przemocy domowej (zameldowanych na terenie miasta Płocka), które wymagają tymczasowego schronienia w związku ze swoją sytuacją. Placówka zapewnia pobyt do 3 miesięcy.

W budynku znajdują się następujące pomieszczenia:

- PIWNICA – garaż, suszarnia, pomieszczenie piecowe, dwa małe magazyny,
- PARTER – sypialnia 3-osobowa, świetlica, kuchnia, WC,
- PIĘTRO – dwie sypialnie, WC, pomieszczenie biurowe.

9. Lokal w budynku przy ul. Kolegialnej 43a w Płocku - Pokój Przyjaznych Przesłuchań

Właścicielem budynku jest Gmina Miasto Płock. Ośrodek wynajmuje samodzielny lokal o powierzchni 81,28 m², przeznaczony do przesłuchiwanie dzieci, będących ofiarami i świadkami przestępstw. Przesłuchania prowadzone są przez Sąd Rejonowy i Okręgowy w Płocku oraz Prokuraturę.

Lokal składa się z pokoju odsłuchu, pokoju przesłuchań (oddzielony od pokoju odsłuchu lustrem weneckim), pokoju terapeutycznego, poczekalni, WC. Wyposażony jest w komputer, zestaw do nagrywania przesłuchań, niezbędną ilość mebli oraz przyborów ułatwiających przesłuchiwanie dzieci (zabawki, kredki, bloki, kolorowanki).

10. Mieszkanie chronione terapeutyczne przy ul. Norwida 6/1 w Płocku

Lokal o powierzchni użytkowej 81,01 m² znajdujący się na parterze budynku wielorodzinnego, który jest częściowo przystosowany do potrzeb osób niepełnosprawnych. Na parterze przy schodach wiodących na półpiętro znajduje się platforma dla osób poruszających się na wózku inwalidzkim. Mieszkanie przeznaczone dla 5 osób z orzeczonym stopniem niepełnosprawności, przystosowane dla osób poruszających się na wózku inwalidzkim. Składa się z trzech pokoi mieszkalnych, pokoju dziennego, przedpokoju, kuchni z aneksem kuchennym, WC. Ponadto do dyspozycji mieszkańców są dwa balkony. Lokal posiada instalację elektryczną, centralnego ogrzewania, gazową w pomieszczeniu kuchennym oraz instalację wodno-kanalizacyjną.

Mieszkanie ma charakter treningowy, wyposażone jest w telefon stacjonarny, telewizję kablową, komputer bez dostępu do internetu oraz drukarkę. Celem pobytu jest usamodzielnienie życiowe mieszkańców i integracja społeczna. Treningi odbywają się według opracowanego indywidualnego planu pracy i obejmują zarówno czynności dnia codziennego jak i zaradności społecznej.

11. Mieszkanie chronione terapeutyczne przy ul. Na Skarpie 4/3 w Płocku

Lokal o powierzchni użytkowej 42,57 m², znajdujący się na parterze budynku wielorodzinnego. Mieszkanie składa się z dwóch sypialni, pokoju dziennego, kuchni, WC. Przeznaczone jest dla 2 osób z orzeczeniem o niepełnosprawności i przystosowane do ich potrzeb, wyposażone w instalację elektryczną, centralnego ogrzewania, wodno-kanalizacyjną. Jest ono kolejnym etapem usamodzielniania się i aktywizacji społecznej. Z mieszkania mogą korzystać osoby, które pomyślnie przeszły proces usamodzielnienia prowadzony podczas pobytu w mieszkaniu chronionym terapeutycznym przy ul. Norwida 6/1. Istniejące w budynku bariery architektoniczne uniemożliwiają dostęp osobom poruszającym się na wózkach inwalidzkich zarówno do budynku, jak i na poziom lokalu mieszkalnego.

12. Mieszkanie chronione przy ul. Sienkiewicza 18b w Płocku

Mieszkanie o powierzchni użytkowej 55,76 m², usytuowane na II piętrze bloku mieszkalnego, nieprzystosowanego do potrzeb osób niepełnosprawnych. Składa się z 3 pokoi, kuchni, przedpokoju, WC i 2 łazienek oraz wyposażone jest w instalację wodno-kanalizacyjną, elektryczną, centralne ogrzewanie. Lokal przeznaczony dla osób wychodzących z bezdomności.

13. Mieszkanie chronione przy ul. Słodowej 4 w Płocku

Mieszkanie w bloku na IV piętrze, przeznaczone dla matek z dziećmi, doświadczających przemocy w rodzinie, które z różnych względów nie mogą wrócić do swojego miejsca zamieszkania po pobycie w Domu dla Osób Doznających Przemocy w Rodzinie. W lokalu znajdują się 2 pokoje, WC, kuchnia i przedpokój. Mieszkanie wyposażone jest w linię telefoniczną bez dostępu do internetu, instalację wodno-kanalizacyjną, elektryczną, centralnego ogrzewania.

Pobyt w mieszkaniu trwa do 2 lat.

14. Mieszkanie chronione przy ul. Bartniczej 1 m 82 w Płocku

Lokal usytuowany na parterze budynku wielorodzinnego, o powierzchni użytkowej 51,46 m², składający się z 3 pokoi, kuchni, przedpokoju i łazienki. Wyposażony w instalację elektryczną, wodno-kanalizacyjną, centralne ogrzewanie i ciepłą wodę, w pełni umeblowany i wyposażony w podstawowe sprzęty gospodarstwa domowego.

Mieszkanie przeznaczone jest dla pełnoletnich wychowanków opuszczających rodziny zastępcze i niektóre typy placówek opiekuńczo-wychowawczych, pochodzących z terenu miasta Płocka, którzy ze względu na trudną sytuację życiową potrzebują wsparcia w funkcjonowaniu w życiu codziennym, ale nie wymagają całodobowej opieki.

15. Mieszkanie przy ul. Pszczelej 3 m 61 w Płocku

Lokal usytuowany na I piętrze budynku wielorodzinnego, o powierzchni użytkowej 35,32 m², składający się z 2 pokoi, ciemnej kuchni, przedpokoju, WC. Wyposażony w instalację elektryczną, wodno-kanalizacyjną, centralne ogrzewanie i ciepłą wodę. Do lokalu przynależy piwnica o powierzchni 3,30 m². Mieszkanie jest w pełni umeblowane i wyposażone w podstawowe sprzęty gospodarstwa domowego.

Mieszkanie przeznaczone jest dla pełnoletnich wychowanków opuszczających rodziny zastępcze i niektóre typy placówek opiekuńczo-wychowawczych, pochodzących z terenu miasta Płocka, którzy ze względu na trudną sytuację życiową potrzebują wsparcia w funkcjonowaniu w życiu codziennym, ale nie wymagają całodobowej opieki.

16. Świetlica Środowiskowa Nr 1 „Dom Marzeń” ul. Góry 7 w Płocku

Lokal usytuowany w budynku pozostającym własnością PZOZ Spółka z o.o., o powierzchni ok. 50 m². Usytuowany na parterze budynku, składa się z dwóch pomieszczeń użytkowych (sal do zajęć), korytarzyka oraz pomieszczenia WC. W pomieszczeniu znajdującym się w piwnicy, z osobnym wejściem usytuowane jest zaplecze kuchenne. Lokal posiada ogrzewanie centralne (olejowe), wodę zimną i ciepłą.

17. Świetlica Środowiskowa Nr 4 „Chatka Puchatka” ul. Kwiatka 59A w Płocku

Lokal wynajmowany od ARS Spółka z o.o., o powierzchni użytkowej 59,59 m². W lokalu są 2 pomieszczenia użytkowe (sale do zajęć), 2 pomieszczenia WC, pomieszczenie zaplecza kuchennego oraz korytarzyk. Lokal posiada ogrzewanie centralne (gazowe), wodę zimną i ciepłą.

18. Świetlica Środowiskowa Nr 5 „Iskierka” ul. Otolińska 23 w Płocku

Lokal wynajmowany od MZGM-TBS Spółka zo.o. Łączna powierzchnia użytkowa wynosi 57,71 m². W lokalu znajdują się 3 pomieszczenia użytkowe (jedno ciemne), wc oraz korytarzyk, centralne

ogrzewanie, ciepła i zimna woda.

19. Ognisko Opiekuńcze „Smyk” ul. Otolińska 23 w Płocku

Lokal wynajmowany od MZGM-TBS Spółka z o.o. Łączna powierzchnia wynosi 96,69 m². Składa się z 3 pomieszczeń użytkowych (jedno ciemne), 1 zaplecza kuchennego, 2 WC oraz korytarzyka. W lokalu jest ogrzewanie centralne, zimna i ciepła woda, znajduje się tam Stołówka Świetlicy Środowiskowej Nr 5 oraz Ogniska Opiekuńczego

Ponadto Ośrodek wynajmuje w tym budynku dodatkowe pomieszczenie o powierzchni 40,63 m². Składa się z 2 pomieszczeń użytkowych (jedno ciemne) oraz 1 WC z przeznaczeniem na cele magazynowe.

20. Świetlica Środowiskowa Nr 8 „Promyk” ul. Walecznych 20 w Płocku

Lokal użytkowany na podstawie porozumienia dotyczącego nieodpłatnego użyczenia lokalu od Szkoły Podstawowej Nr 23. Usytuowany w części piwnicznej, o łącznej powierzchni 67,27 m². Składa się z 1 pomieszczenia użytkowego oraz zaplecza kuchennego. WC dostępne na terenie szkoły. Ogrzewanie centralne, ciepła i zimna woda.

21. Świetlica Środowiskowa Nr 13 „Słoneczny Krąg” ul. Gierzyńskiego 17 w Płocku

Lokal przekazany do dyspozycji MOPS zarządzeniem Prezydenta Miasta Płocka z przeznaczeniem na Świetlicę Środowiskową. Łączna powierzchnia użytkowa 51,9 m². W lokalu znajdują się 1 pomieszczenie użytkowe, 1 zaplecze kuchenne oraz 1 WC i korytarzyk, ogrzewanie centralne, ciepła i zimna woda.

22. Świetlica Środowiskowa Nr 9 „Pozytywka” ul. Słodowa 1 m 121a w Płocku

Lokal usytuowany na parterze budynku wielorodzinnego, o powierzchni użytkowej 26,63 m², składa się z 1 pokoju, ciemnej kuchni, WC. Wyposażony jest w instalację wodno-kanalizacyjną, elektryczną, centralne ogrzewanie i ciepłą wodę.

MOPS dysponuje 3 samochodami: Ford Transit (rocznik 2007), przystosowany do przewozu osób niepełnosprawnych w dyspozycji Środowiskowych Domów Samopomocy oraz dwa samochody Dacia Logan (rocznik 2012).

III. Kadra realizująca zadania z zakresu pomocy społecznej

Kadra Miejskiego Ośrodka Pomocy Społecznej w Płocku

Stan na 31.12.2013r.

Ogólna liczba pracowników 268 osób (236 etatów).

Tabela 1: Kadra kierownicza

Wyszczególnienie	Rok 2013
Ogółem	17
w tym:	
Wykształcenie wyższe	17
Specjalizacja z organizacji pomocy społecznej	10

Tabela 2: Pracownicy administracyjni

Wyszczególnienie	Rok 2013
Ogółem	112
w tym:	
Wykształcenie wyższe	94
Wykształcenie średnie	18
Inne	

Tabela 3: Pracownicy socjalni – wszystkie komórki organizacyjne

Wyszczególnienie	Rok 2013
Ogółem	84
w tym:	
Wykształcenie wyższe	46
Wykształcenie średnie	38
Specjalizacja, 1-ego stopnia w zawodzie	44
Specjalizacja 2-ego stopnia w zawodzie	2
Specjalizacja z organizacji pomocy społecznej	5

Tabela 4: Inni

Wyszczególnienie	Rok 2013
Ogółem	55
w tym:	
Prawnicy	-
Psychologowie	6
Socjologowie	-
Terapeuci zajęciowi	10
Pielęgniarki, opiekunowie	8
Wychowawcy	14
Asystenci rodziny	7
Obsługa gospodarcza	10

IV. Organizacje pozarządowe realizujące zadania z zakresu pomocy społecznej

Na terenie miasta Płocka istnieją 322 organizacje pozarządowe działające w różnych obszarach życia społecznego (zarejestrowane w bazie danych Centrum Organizacji Pozarządowych), w tym 67 działa w obszarze pomocy społecznej – stan na 31 grudnia 2013 r.

Poniżej przedstawione zostały wykazy organizacji pozarządowych, z którymi zawarto umowy na realizację zadań publicznych z zakresu pomocy społecznej w 2013 roku, wybranych w drodze otwartych konkursów ofert (w tym placówki wsparcia dziennego finansowane z dochodów gminy z tytułu wydawania zezwoleń na sprzedaż napojów alkoholowych – Kluby Profilaktyki Środowiskowej).

Realizacja zadań w roku 2013 przez organizacje pozarządowe, które otrzymały dotacje w ramach otwartych konkursów ofert na finansowe wsparcie i powierzenie realizacji zadań publicznych w zakresie pomocy społecznej.

Tabela 5: **ZADANIE: Pomoc rodzinom i osobom znajdującym się w trudnej sytuacji życiowej oraz wyrównywanie ich szans w ramach pomocy społecznej – zadania wspierane**

Lp.	Wnioskodawca/ realizator zadania	Tytuł zadania	Kwota dotacji z budżetu miasta Płocka na 2013 rok [zł]
1.	Polskie Stowarzyszenie Diabetyków Oddział Powiatowy w Płocku	„Cukrzyca: chrońmy naszą przyszłość.”	15 000
2.	Mazowieckie Stowarzyszenie Pracy dla Niepełnosprawnych DE FACTO w Płocku	System kompleksowego wsparcia rodzin, mający na celu wyrównanie szans niewidomych dzieci oraz ich rodzin, aby nie dziedziczyły one życia na koszt pomocy społecznej.	16 000
3.	Fundacja PANACEUM w Płocku	Wypożyczalnia sprzętu rehabilitacyjnego, ortopedycznego i terapeutycznego – działania socjalno-pomocowe na rzecz dzieci, młodzieży, osób dorosłych i seniorów oraz na rzecz osób niepełnosprawnych i ich rodzin i wyrównywanie szans ich funkcjonowania w społeczeństwie.	21 000
4.	Bank Żywności w Płocku Związek Stowarzyszeń	„Prowadzenie Banku Żywności, by nieść skuteczną comiesięczną pomoc rodzinom i osobom.”	37 000
5.	Stowarzyszenie Hospicyjno-Paliatywne HOSPICIUM PŁOCKIE pod wezw. św. Urszuli Ledóchowskiej w Płocku	Udzielanie pomocy i wsparcia osobom chorym w stanach terminalnych i ich rodzinom.	30 000
6.	Stowarzyszenie Sclerosis Multiplex w Płocku	Rehabilitacja i integracja osób chorych na Stwardnienie Rozsiane.	30 000

7.	Fundacja Marty Chojnowskiej „Przerwij Ciszę” w Płocku	Terapia psychoruchowa „Świerszczyki”.	15 400
8.	Fundacja Marty Chojnowskiej „Przerwij Ciszę” w Płocku	„Pomóżmy sobie i innym.”	31 000
9.	Polski Związek Emerytów, Rencistów i Inwalidów Zarząd Okręgowy w Płocku	Organizowanie wczasów w Ogrodzie Działkowym dla emerytów i rencistów.	12 000
10.	Katolickie Stowarzyszenie Pomocy im. św. Brata Alberta w Płocku	Dom Dziennego Pobytu „Ciepła Izba”	40 000
11.	Katolickie Stowarzyszenie Pomocy im. św. Brata Alberta w Płocku	Punkt Dożywiania „Kromka Chleba”	30 000
12.	Polski Związek Głuchych Oddział Mazowiecki w Warszawie	Terenowy Ośrodek Rehabilitacji i Wsparcia Społecznego Osób Niesłyszących w Płocku - TORWSON.	11 500
13.	Stowarzyszenie „Pomocna Dłoń” przy Specjalnym Ośrodku Szkolno-Wychowawczym Nr 2	Ośrodek Wsparcia dla Osób Niepełnosprawnych Intelktualnie i Ich Rodzin.	15 400
14.	Stowarzyszenie Pomocy Osobom z Niepełnosprawnością Umysłową JESTEM	„Być jak inni” – wyrównywanie szans dzieci niepełnosprawnych poprzez wczesne wspieranie ich rozwoju.	42 000
15.	Polskie Stowarzyszenie Diabetyków Koło Pomocy Dzieciom i Młodzieży z Cukrzycą w Płocku	„Aktywny diabetyk”	28 800
16.	Polski Czerwony Krzyż Oddział Rejonowy w Płocku	„Czerwonokrzyska Gwiazdka” - paczki żywnościowe dla 200 osób.	7 000
17.	Caritas Diecezji Płockiej	Prowadzenie terapii i rehabilitacji dla podopiecznych Domu Dziennego Pobytu i Terapii dla Chorych z Chorobą Alzheimera.	55 000
18.	Caritas Diecezji Płockiej	Udzielanie pomocy i wsparcia osobom chorym w stanach terminalnych i ich rodzinom.	18 300
19.	Polski Komitet Pomocy Społecznej w Płocku	Działania socjalno-pomocowe na rzecz dzieci, młodzieży, osób dorosłych, seniorów oraz osób niepełnosprawnych i ich rodzin poprzez udzielanie pomocy żywnościowej najuboższym mieszkańcom Płocka.	3 600
20.	Polski Komitet Pomocy Społecznej w Płocku	Zawiązanie partnerstwa na rzecz pomocy osobom w wieku 50+ oraz realizacja działań socjalno-pomocowych na rzecz poprawy jakości życia osób w wieku 50+, seniorów oraz osób niepełnosprawnych zagrożonych wykluczeniem społecznym.	27 000
RAZEM:			486 000

Tabela 6: **ZADANIE: Organizacja i świadczenie usług opiekuńczych dla osób chorych i niepełnosprawnych - zadanie powierzone**

Lp.	Wnioskodawca/ realizator zadania	Tytuł zadania	Kwota dotacji z budżetu miasta Płocka na 2013 rok [zł]
1.	Fundacja Agencji Służby Społecznej w Warszawie	Organizowanie i świadczenie usług opiekuńczych, w tym specjalistycznych w miejscu zamieszkania z wyłączeniem specjalistycznych usług opiekuńczych dla osób z zaburzeniami psychicznymi.	1 155 000
2.	Polski Komitet Pomocy Społecznej w Płocku	„Nie jesteś sam” - usługi opiekuńcze dla mieszkańców miasta Płocka oraz działania socjalno-pomocowe na rzecz osób objętych usługami opiekuńczymi w mieście Płocku	990 000
3.	Polski Czerwony Krzyż Zarząd Rejonowy w Płocku	Organizowanie i świadczenie usług opiekuńczych, w tym specjalistycznych w miejscu zamieszkania z wyłączeniem specjalistycznych usług opiekuńczych dla osób z zaburzeniami psychicznymi	1 155 000
RAZEM:			3 300 000

Tabela 7: Wykaz organizacji pozarządowych, którym powierzono organizację i prowadzenie placówek wsparcia dziennego (świetlic miejskich) na terenie miasta Płocka w ramach otwartego konkursu ofert na realizację zadania publicznego polegającego na organizacji i prowadzeniu w latach 2012-2014 na terenie Płocka świetlic miejskich

l.p.	Wnioskodawca/ realizator zadania	Nazwa zadania	Wysokość dotacji z budżetów miasta Płocka na lata 2012 - 2014 [zł]			
			2012	2013	2014	Razem
1.	Chorągiew Mazowiecka ZHP w Płocku	Organizacja i prowadzenie Świetlicy Miejskiej nr 10 „Przytulisko”	102 000	104 000	107 000	313 000
2.	Parafia św. Benedykta w Płocku	Organizacja i prowadzenie Świetlicy Miejskiej nr 2	127 000	129 000	132 000	388 000
3.	Oddział Rejonowy PCK w Płocku	Organizacja i prowadzenie Świetlicy Miejskiej nr 7 „Pszczółki”	87 000	89 000	92 000	268 000
4.	Oddział Rejonowy PCK w Płocku	Organizacja i prowadzenie Ośrodka Wsparcia dla dzieci, młodzieży i dorosłych „Promyczek”	115 000	117 000	120 000	352 000
5.	Oddział Miejsko-Powiatowy TPD w Płocku	Organizacja i prowadzenie Świetlicy Miejskiej nr 3 „Mali Czarodzieje”	117 000	119 000	122 000	358 000
6.	Katolickie Stowarzyszenie Pomocy im. św. Brata Alberta w Płocku	Organizacja i prowadzenie Świetlicy Miejskiej nr 11 „Oaza”	116 000	118 000	121 000	355 000
RAZEM:			664 000	676 000	694 000	2 034 000

Tabela 8: Wykaz organizacji pozarządowych, którym powierzono organizację i prowadzenie klubów profilaktyki środowiskowej dla dzieci i/lub młodzieży na terenie miasta Płocka w ramach otwartego konkursu ofert na realizację zadań publicznych w zakresie przeciwdziałania uzależnieniom i patologiom społecznym oraz ochrony i promocji zdrowia w latach 2011-2015 oraz II otwartego konkursu ofert na realizację zadań publicznych w zakresie przeciwdziałania uzależnieniom i patologiom społecznym w latach 2014 - 2016

l.p.	Wnioskodawca/ realizator zadania	Nazwa zadania	Wysokość dotacji z budżetów miasta Płocka na lata 2011 - 2015 [zł]					Razem
			2011	2012	2013	2014	2015	
1.	Zarząd Miejski TPD w Płocku	Organizacja i prowadzenie Klubu Profilaktyki Środowiskowej „Przyjaciół Dziecka”	91 000	107 000	111 000	116 000	119 000	544 000
2.	Parafia św. Stanisława Kostki w Płocku	Organizacja i prowadzenie Klubu Profilaktyki Środowiskowej „Nasz Domek”	88 000	102 000	105 000	109 000	112 000	516 000
3.	Chorągiew Mazowiecka ZHP w Płocku	Organizacja i prowadzenie Klubu Profilaktyki Środowiskowej „Przyjaciele”	89 000	100 000	103 000	105 000	110 000	507 000
4.	Stowarzyszenie Pomocy Dzieciom i Młodzieży KAI KAIROS w Płocku	Organizacja i prowadzenie Klubu Profilaktyki Środowiskowej „Szufflada”	104 000	113 000	117 000	120 000	125 000	579 000
5.	Parafia Ducha Świętego w Płocku	Organizacja i prowadzenie Klubu Profilaktyki Środowiskowej „Skarpiak” -	90 000	106 000	108 000	112 000	115 000	531 000
6.	Parafia św. Benedykta w Płocku	Organizacja i prowadzenie Klubu Profilaktyki Środowiskowej „AMICUS”	82 000	94 000	97 000	101 000	104 000	478 000
7.	Katolickie Stowarzyszenie Pomocy im. św. Brata Alberta w Płocku	Organizacja i prowadzenie Klubu Profilaktyki Środowiskowej „Nasz Krag”	86 000	102 000	106 000	80 000	85 000	459 000
8.	Fundacja Na Horyzoncie w Płocku	Organizacja i prowadzenie Klubu Profilaktyki Środowiskowej „Latający Kufer”	74 000	63 000	67 000	105 000	110 000	419 000
RAZEM:			704 000	787 000	814 000	848 000	880 000	4 033 000

V. Nakłady finansowe na zadania pomocy społecznej realizowane przez Miejski Ośrodek Pomocy Społecznej w Płocku

Tabela 9: Plan wydatków na 2014 rok

Dział	Rozdział	Rodzaj środków	Nazwa rozdziału	Opis szczegółowy	Kwota
801	80195	Własne gminy	Program na rzecz społeczności romskiej	Koszt pobytu w przedszkolu i zatrudnienie asystenta romskiego	13.000,00
851	85153	Własne gminy	Przeciwdziałanie narkomanii	Program na rzecz przeciwdziałania narkomanii	7.150,00
851	85154	Własne gminy	Przeciwdziałanie alkoholizmowi	Programy na rzecz przeciwdziałania alkoholizmowi	31.010,00
852	85201	Własne powiatu	Placówki opiekuńczo-wychowawcze	Pomoc dla wychowanków opuszczających placówki	232.000,00
852	85202	Własne gminy	Domy pomocy społecznej	Koszt pobytu mieszkańców Płocka w dps na terenie innych powiatów	2.200.000,00
852	85203	Dotacja celowa	Ośrodki wsparcia	Utrzymanie środowiskowych domów samopomocy	540.000,00
852	85204	Własne powiatu	Rodziny zastępcze	Pomoc dzieciom umieszczonym w rodzinach zastępczych	2.170.000,00
852	85204	Porozumienia	Rodziny zastępcze	Pomoc dzieciom umieszczonym w rodzinach zastępczych	59.500,00

Dział	Rozdział	Rodzaj środków	Nazwa rozdziału	Opis szczegółowy	Kwota
852	85205	Własne gminy	Przeciwdziałanie przemocy w rodzinie	Pomoc ofiarom przemocy	120.000,00
852	85212	Dotacja celowa	Świadczenia rodzinne, fundusz alimentacyjny oraz składki na ubezpieczenia emerytalne i rentowe	Świadczenia rodzinne i fundusz alimentacyjny	26.288.000,00
852	85213	Dotacja celowa	Składki na ubezpieczenia zdrowotne	Składki od świadczeń pielęgnacyjnych	79.400,00
852	85213	Dotacja celowa	Składki na ubezpieczenia zdrowotne	Składki od zasiłków stałych	337.300,00
852	85214	Własne gminy	Zasiłki i pomoc w naturze	Świadczenia z pomocy społecznej	3.400.000,00
852	85214	Dotacja celowa	Zasiłki i pomoc w naturze	Świadczenia z pomocy społecznej	1.034.800,00
852	85216	Dotacja celowa	Zasiłki stałe	Zasiłki stałe	2.586,900,00
852	85219	Własne gminy	Ośrodki Pomocy Społecznej	Utrzymanie ośrodka pomocy społecznej	5.542.981,22
852	85219	Własne gminy	Ośrodki Pomocy Społecznej	Utrzymanie ZPS	2.390.000,00
852	85219	Dotacja celowa	Ośrodki Pomocy Społecznej	Utrzymanie ZPS	1.585.600,00
852	85220	Własne powiatu	Jednostki specjalistycznego poradnictwa, mieszkania chronione, OIK	Utrzymanie OIK i mieszkań chronionych	788.000,00
852	85228	Dotacja celowa	Usługi opiekuńcze i specjalistyczne usługi opiekuńcze	Usługi specjalistyczne	300.000,00
852	85295	Własne gminy	Pozostała działalność	Świetlice środowiskowe	1.050.000,00
852	85295	Własne gminy	Pozostała działalność	Hotel - Caritas	25.000,00
852	85295	Dotacja celowa	Pozostała działalność	Program „Pomoc państwa w zakresie dożywiania”	1.200.000,00
852	85295	Własne gminy	Pozostała działalność	Program „Pomoc państwa w zakresie dożywiania”	1.273.000,00

Dział	Rozdział	Rodzaj środków	Nazwa rozdziału	Opis szczegółowy	Kwota
852	85295	Własne gminy	Pozostała działalność	Prace społeczno-użyteczne	30.000,00
852	85295	EFS	Pozostała działalność	Projekt EFS „Rozwiń skrzydła”	640.185,30
852	85295	EFS	Pozostała działalność	Projekt EFS „KIS-Nowa perspektywa”	386.990,00
853	85395	EFS	Pozostała działalność	Projekt EFS „Droga do aktywności”	1.632.535,13
853	85321	Dotacja celowa	Zespół ds. orzekania	Orzekanie do celów nie rentowych	215.000,00
853	85321	Porozumienia	Zespół ds. orzekania	Orzekanie do celów nie rentowych	156.000,00
853	85324	Dotacja PFRON	PFRON	Ośrodek Rehabilitacji Zawodowej i Społecznej	72.596,00
853	85324	Własne powiatu	PFRON	Ośrodek Rehabilitacji Zawodowej i Społecznej	266.740,00
			OGÓŁEM		56.653.687,65

VI. Realizacja zadań z zakresu pomocy społecznej

1. Przesłanki przyznania pomocy w 2013 roku

Tabela 10: Liczba rodzin i osób objętych pomocą społeczną w 2013 roku

Wyszczególnienie	Liczba osób, którym przyznano decyzją świadczenie	Liczba rodzin ogółem	Liczba osób w rodzinach
	2013	2013	2013
Świadczenia przyznane w ramach zadań zleconych i zadań własnych (bez względu na ich rodzaj, formę, liczbę oraz źródło finansowania)	6.665	5.382	10.250
Świadczenia przyznane w ramach zadań zleconych (bez względu na rodzaj, formę i liczbę)	46	46	76
Świadczenia przyznane w ramach zadań własnych (bez względu na rodzaj, formę i liczbę)	6.641	5.368	10.222
Pomoc udzielona w postaci pracy socjalnej*, w tym: wyłącznie w postaci pracy socjalnej	- -	5.802 420	10.970 720

*Przyznanie pomocy w formie pracy socjalnej nie wymaga wydania decyzji administracyjnej (art. 106 pkt. 2 ustawy o pomocy społecznej z dnia 12 marca 2004 r.)

Tabela 11: Powody przyznania pomocy w 2013 roku

Powody trudnej sytuacji życiowej	Liczba rodzin	Liczba osób w rodzinach
	2013	2013
Ubóstwo	2.657	4.702
Bezdomność	149	173
Potrzeba ochrony macierzyństwa	52	191
Bezrobocie	3.059	6.066
Niepełnosprawność	1.622	2.464
Długotrwała lub ciężka choroba	1.413	2.318
Bezradność w sprawach opiekuńczo-wychowawczych i prowadzenia gospodarstwa domowego, w tym:	778	1.795
*rodziny niepełne	252	771
*rodziny wielodzietne	77	431
Przemoc w rodzinie	39	127
Alkoholizm	305	491
Narkomania	34	50
Trudności w przystosowaniu do życia po zwolnieniu z Zakładu Karnego	78	101
Sytuacja kryzysowa	458	1.314

Pomoc osobom bezdomnym, realizowana jest przez organizacje pozarządowe na podstawie umów na świadczenie usług noclegowych w formie:

1. Domu dla Bezdomnych Mężczyzn z siedzibą przy ul. Sienkiewicza 54, ilość miejsc 50, prowadzonej przez Caritas Diecezji Płockiej,
2. Noclegowni dla Kobiet i Kobiet z Dziećmi z siedzibą przy ul. Misjonarskiej 22, ilość miejsc 20, prowadzonej przez Polski Komitet Pomocy Społecznej w Płocku.

2. Zadania wynikające z realizacji rządowych programów pomocy

W ramach realizacji rządowego programu na rzecz społeczności romskiej w 2013 roku realizowano trzy projekty:

„Przedszkole jako możliwość zapewnienia dzieciom romskim właściwych warunków prawidłowego rozwoju oraz przygotowania do rozpoczęcia nauki w szkole”

W ramach projektu, edukacją przedszkolną objęto dziewięcioro dzieci z plockiej społeczności romskiej, którym sfinansowano pobyt w przedszkolu z pełnym wyżywieniem, koszt zajęć dodatkowych (rytmika, gimnastyka korekcyjna, język angielski, nauka tańca towarzyskiego). Poprzez edukację przedszkolną dzieci miały możliwość pokonania barier edukacyjno-adaptacyjnych i przygotowania do rozpoczęcia nauki w szkole podstawowej w systemie zintegrowanym.

W ramach projektu w grudniu 2013 r. zorganizowano 5 „spotkań z kulturą i sztuką” dla 40-osobowej grupy dzieci romskich w wieku przedszkolnym i szkolnym oraz ich romskich opiekunów. Łącznie w spotkaniach wzięło udział 28 dzieci i 12 opiekunów. Spotkania odbywały się w Muzeum Mazowieckim w Płocku, Teatrze Dramatycznym oraz NoveKino Przedwiośnie.

Na zakończenie projektu dla 7 dzieci uczęszczających do przedszkoli dokonano zakupu tzw. „pakietów edukacyjnych”.

„Asystent edukacji romskiej”

Przy realizacji tego zadania zaangażowano osobę ze społeczności romskiej, zatrudnioną w charakterze asystenta edukacji romskiej. Do najważniejszych zadań asystenta edukacji romskiej należą: wszechstronna pomoc uczniom romskim w kontaktach ze środowiskiem szkolnym, współpraca z rodzicami, współpraca ze szkołą.

Łącznie w okresie sprawozdawczym asystent swoim wsparciem objął 24 dzieci romskich ze szkół podstawowych i gimnazjów.

„Podręczniki i przybory szkolne dla uczniów romskich przełamaniem bariery finansowej dla ukończenia szkoły”

W ramach realizacji projektu dokonano zakupu podręczników i artykułów szkolnych oraz niezbędnej odzieży i obuwia dla 20 uczniów romskich ze szkół podstawowych i gimnazjów z terenu miasta Płocka. Realizacja projektu oparta była na angażowaniu rodziców romskich do współdecydowania o zawartości wyprawki szkolnej swoich dzieci (trening gospodarowania). Zakupy miały charakter indywidualny, co przyczyniło się do większej dbałości o zakupione w ramach projektu podręczniki i przybory szkolne. Wypracowany dotychczas model współpracy ze środowiskiem romskim sprawdził się.

3. Realizacja projektów współfinansowanych ze środków Unii Europejskiej

MOPS zgodnie z zasadami określonymi we właściwych dla danego programu dokumentach programowych i proceduralnych realizował 3 projekty:

Projekt systemowy „Droga do aktywności” współfinansowany ze środków Unii Europejskiej w ramach Europejskiego Funduszu Społecznego – Program Operacyjny Kapitał Ludzki, Priorytet VII. Integracja społeczna, Działanie 7.1 Upowszechnianie aktywnej integracji, Poddziałanie 7.1.1 Rozwój i upowszechnianie aktywnej integracji przez ośrodki pomocy społecznej oraz Poddziałanie 7.1.2 Rozwój i upowszechnianie aktywnej integracji przez powiatowe centra pomocy rodzinie.

Głównym celem projektu jest zwiększenie aktywności zawodowej lub społecznej wśród mieszkańców Płocka: osób nieaktywnych zawodowo, bezrobotnych osób niepełnosprawnych oraz rodziców wychowujących dzieci wymagające opieki. Odbiorcami projektu są osoby zagrożone wykluczeniem społecznym, w wieku aktywności zawodowej, korzystające z pomocy MOPS.

W roku 2013 w ramach projektu przeprowadzono rekrutację uczestników do udziału w projekcie i zakwalifikowano łącznie 150 osób zagrożonych wykluczeniem społecznym, w tym: 83 osoby

nieaktywne zawodowo, 47 bezrobotnych osób niepełnosprawnych oraz 20 rodziców posiadających dzieci wymagające opieki. Zawarto 150 kontraktów socjalnych, podpisano 150 indywidualnych ścieżek reintegracji. Prowadzono bieżącą pracę socjalną z wszystkimi uczestnikami projektu. Rodziny zakwalifikowane do udziału w projekcie zostały objęte wsparciem Asystenta rodziny. Przeprowadzono diagnozę indywidualnych potrzeb uczestników projektu. W ramach aktywizacji zawodowej i społecznej zorganizowano indywidualne spotkania z doradcą zawodowym, trening umiejętności i kompetencji społecznych, poradnictwo prawne, poradnictwo pedagogiczne, poradnictwo specjalistów od wizerunku. W ramach aktywizacji edukacyjnej zorganizowano łącznie ponad 30 różnych kursów zawodowych zgodnych z potrzebami lokalnego rynku pracy oraz predyspozycjami i oczekiwaniami uczestników projektu. Prowadzona była indywidualna i grupowa terapia psychologiczna emocji i właściwych postaw, indywidualne zajęcia rehabilitacyjne dla osób niepełnosprawnych. Zorganizowano wyjazdy zespół ćwiczeń fizycznych usprawniających psychoruchowo – 14 dniowy pobyt w miejscowości nadmorskiej, ukierunkowany na rehabilitację osób niepełnosprawnych.

W ramach projektu systemowego realizowany był Program Aktywności Lokalnej dla Miasta Płocka na lata 2008 – 2013. Stworzono „Podprogram Aktywności Lokalnej dla projektu systemowego”, w ramach którego prowadzono m. in. działania o charakterze środowiskowym – inicjatywy mające na celu zintegrowanie osób wykluczonych społecznie z ich najbliższym otoczeniem, ułatwienie dostępu do usług deficytowych – spotkania o charakterze integracyjnym, edukacyjnym, kulturalnym, sportowym, ekologicznym i turystycznym.

Projekt „KIS – Nowa Perspektywa” – złożony do dofinansowania w ramach Programu Operacyjnego Kapitał Ludzki 2007- 2013, Priorytet VII. Promocja integracji społecznej, Działanie 7.2. Przeciwdziałanie wykluczeniu i wzmocnienie sektora ekonomii społecznej, Poddziałanie 7.2.1 Aktywizacja zawodowa i społeczna osób zagrożonych wykluczeniem społecznym. Projekt realizowany jest w partnerstwie z Zakładem Doskonalenia Zawodowego w Płocku.

W 2013 r. realizowana była I edycja projektu, w ramach której wsparciem objęto 30 uczestników. Podejmowano szereg działań wynikających z programu Klubu Integracji Społecznej. W ramach reintegracji społecznej zorganizowane zostały warsztaty z psychologiem, doradcą zawodowym, pedagogiem oraz poradnictwo specjalistyczne świadczone przez psychologa oraz radcę prawnego. Ponadto uczestnicy projektu na bieżąco mogli korzystać z pracowni komputerowej.

Beneficjenci ostateczni projektu brali udział w zawodowych kursach/szkoleniach.

Łącznie w ramach Projektu w roku 2013 objęto wsparciem 34 mieszkańców miasta Płocka (22 kobiety i 12 mężczyzn), w tym 10 osób w wieku 15-24 (5 kobiet i 5 mężczyzn). W trakcie realizacji projektu 4 osoby podjęły zatrudnienie (1 kobieta i 3 mężczyzn), 26 osób ukończyło kursy zawodowe podwyższające kwalifikacje.

W ramach działań projektowych realizowana była również promocja wolontariatu działającego przy Miejskim Ośrodku Pomocy Społecznej w Płocku.

Zgodnie z założeniem projektu w okresie lipiec - grudzień 2013 r. uczestnikom projektu wypłacono stypendia szkoleniowe, jako dodatkowe wsparcie.

Projekt „Rozwiń skrzydła” - czas trwania projektu 01.01.2013r. – 31.12.2014r. (I edycja – 01.01.2013r. - 30.11.2013r., II edycja – 01.12.2013r. – 31.12.2014r.).

Projekt skierowany jest do 84 mieszkańców miasta Płocka oraz 16 mieszkańców Gminy Sanniki (po 50 osób w każdej edycji). Uczestnikami projektu są osoby bezrobotne i nieaktywne zawodowo, w wieku aktywności zawodowej, zagrożone wykluczeniem społecznym, korzystające z pomocy MOPS w Płocku (w tym 30 osób w wieku do 25 r.ż. lub powyżej 45 r.ż.).

Celem projektu jest ograniczenie zjawiska pozostawania bez zatrudnienia i poprawa dostępu do rynku pracy 100 mieszkańców woj. mazowieckiego w tym 84 mieszkańców miasta Płocka oraz 16 mieszkańców gminy Sanniki - osób bezrobotnych i nieaktywnych zawodowo w wieku aktywności zawodowej zagrożonych wykluczeniem społecznym korzystających z pomocy społecznej.

W 2013r. w procesie rekrutacji osób do udziału w I edycji projektu zakwalifikowano 50 osób (42 z terenu miasta Płocka oraz 8 z gminy Sanniki). Broker edukacyjny oraz psycholog opracowali plany reintegracji zawodowej i społecznej. W ramach reintegracji zawodowej i społecznej zorganizowane zostały spotkania grupowe z doradcą zawodowym i psychologiem. Prowadzono bezpłatne poradnictwo: porady prawnika, pedagoga, brokera edukacyjnego, informatyka. Organizowano i przeprowadzano warsztaty i kursy zawodowe.

Zgodnie z założeniami projektu w kwietniu 2013r. rozpoczął działalność Klub Środowiskowy przy ul. Synagogałnej 9/11. Klub został wyposażony w sprzęt oraz meble, zatrudniono (na podstawie umowy o pracę) dwóch pracowników w charakterze Animatorów/Opiekunów Klubu.

4. Realizacja świadczeń rodzinnych

Miejski Ośrodek Pomocy Społecznej w Płocku zajmuje się realizacją świadczeń rodzinnych. Suma wydatków przeznaczonych w 2013 roku na świadczenia rodzinne wyniosła 17.423.256,00 zł.

Tabela 12: Wydatki na świadczenia rodzinne oraz środki z tytułu zwrotu świadczeń rodzinnych nienależnie pobranych za 2013 rok

Lp.	Wyszczególnienie	Wydatkowana kwota w zł	Kwota odzyskanych świadczeń w zł	Liczba przyznanych świadczeń
1.	Zasiłki rodzinne z dodatkami w tym:	8.341.515	110.584	76.688
1.1.	Zasiłki rodzinne	5.478.717	68.138	55.318
1.2.	Dodatki do zasiłków rodzinnych w tym z tytułu:	2.862.798	42.446	21.370
	Urodzenia dziecka	315.000	753	315
	Opieki nad dzieckiem w czasie korzystania z urlopu wychowawczego	461.268	9.627	1.175
	Samotnego wychowywania dziecka i utraty prawa do zasiłku dla bezrobotnych na skutek upływu ustawowego okresu jego pobierania	0	0	0
	Samotnego wychowywania dziecka	823.660	14.931	4.710
	Kształcenia i rehabilitacji dziecka niepełnosprawnego w tym z tytułu:	330.540	2.415	4.389
	a) kształcenia i rehabilitacji dziecka niepełnosprawnego do 5-go roku życia	61.740	227	1.029
	b) kształcenia i rehabilitacji dziecka niepełnosprawnego powyżej 5-go roku życia	268.800	2.188	3.360
	Rozpoczęcia roku szkolnego	347.200	6.796	3.472
	Podjęcia przez dziecko nauki w szkole poza miejscem zamieszkania w tym z tytułu:	4.330	0	49
	a) na pokrycie wydatków związanych z zamieszkaniem w miejscowości, w której znajduje się szkoła	4.230	0	47
	b) na pokrycie wydatków związanych z dojazdem do miejscowości, w której znajduje się szkoła	100	0	2
	Wychowywania dziecka w rodzinie wielodzietnej	580.800	7.924	7.260
2.	Świadczenia opiekuńcze w tym:	8.293.741	25.595	42.079
	Zasiłki pielęgnacyjne	5.425.686	17.782	35.462
	Świadczenia pielęgnacyjne	2.671.054	7.713	4.790
	Dodatek do świadczenia pielęgnacyjnego	179.200	100	1.792
	Specjalny zasiłek opiekuńczy	17.801	0	35
3.	Jednorazowa zapomoga z tytułu urodzenia dziecka	788.000	423	788
	RAZEM	17.423.256	136.602	119.555

5. Piecza zastępcza

Rodzinna piecza zastępcza

W 2013 roku Miejski Ośrodek Pomocy Społecznej w Płocku objął pomocą 145 rodzin zastępczych, w których przebywało 201 dzieci, w tym:

- 106 rodzin spokrewnionych, w których przebywało 134 dzieci,
- 34 rodziny niezawodowe, w których przebywało 46 dzieci,
- 5 zawodowych rodzin zastępczych, w których przebywało 21 dzieci.

Utworzono 17 nowych rodzin zastępczych, w których umieszczono 25 dzieci.

Od lipca 2013 roku, na podstawie zawartej umowy, w mieście zaczęła funkcjonować nowa (piąta) zawodowa rodzina zastępcza, w której do 31 grudnia 2013 r. umieszczono 4 dzieci.

Ponadto utworzono 2 rodziny pomocowe, w których przebywało 4 dzieci.

Rodziny pomocowe to nowa forma opieki nad dzieckiem wprowadzona zapisami ustawy o wspieraniu rodziny i systemie pieczy zastępczej. Rodzina pomocowa przejmuje opiekę nad dzieckiem w przypadku czasowego niesprawowania opieki nad dzieckiem przez rodzinę zastępczą lub rodzinny dom dziecka.

Priorytetem, podobnie jak w latach ubiegłych w odniesieniu do usamodzielnianych wychowanków, było podejmowanie przez pracowników Ośrodka wszelkich kroków, zmierzających do ich życiowego usamodzielnienia i integracji ze środowiskiem.

Wychowankom, którzy opuścili rodziny zastępcze udzielono pomocy w następującej formie:

- zasiłku z tytułu kontynuowania nauki – 76 osobom,
- zasiłku na usamodzielnienie – 14 osobom,
- wyłącznie w postaci pracy socjalnej – 12 osobom.

Instytucjonalna piecza zastępcza

Na terenie Płocka funkcjonują następujące placówki opiekuńczo-wychowawcze:

- Ośrodek Opiekuńczo-Wychowawczy (o łącznej liczbie 53 miejsc),
- cztery placówki rodzinne (o łącznej liczbie 24 miejsc).

W skład Ośrodka wchodzi:

Placówka Interwencyjna, ul. Mościckiego 27,

Placówka Socjalizacyjna, ul. Mościckiego 6.

Placówka Interwencyjna zapewnia doraźną całodobową opiekę i wychowanie oraz zaspokaja niezbędne potrzeby dzieciom pozbawionym opieki rodziców, znajdującym się w sytuacji kryzysowej.

W 2013 roku w Placówce przebywało łącznie 49 wychowanków, w tym 27 zostało przyjętych w roku 2013. Wszystkie dzieci pochodziły z Płocka.

Placówka Socjalizacyjna zapewnia całodobową opiekę i wychowanie oraz zaspokaja niezbędne potrzeby dzieciom pozbawionym opieki rodzicielskiej, dla których nie znaleziono rodzinnej opieki zastępczej. W 2013 roku w Placówce przebywało 46 wychowanków, w tym 17 wychowanków zostało przyjętych w 2013 roku. 3 dzieci pochodziło z innych powiatów (płockiego i wołomińskiego).

Placówki typu rodzinnego

Zadaniem placówek opiekuńczo-wychowawczych typu rodzinnego jest całodobowa opieka i wychowanie dzieci częściowo lub całkowicie pozbawionych opieki rodziców w warunkach zbliżonych do domu rodzinnego, do czasu powrotu dziecka do rodziny, umieszczenia go w rodzinie adopcyjnej lub jego usamodzielnienia. Placówka rodzinna umożliwia wspólne wychowanie i opiekę licznemu rodzeństwu.

Na terenie Płocka funkcjonują cztery placówki typu rodzinnego:

- Rodzinny Dom Dziecka Nr 1, ul. Wyspiańskiego 26. W roku 2013 w Domu przebywało łącznie 12 wychowanków. W trakcie roku 2 wychowanków powróciło do rodzin naturalnych.
- Rodzinny Dom Dziecka Nr 2, ul. Czwartaków 16 m 23-24. W 2013 r. w Domu przebywało 11 wychowanków. W trakcie roku 3 dzieci zostało adoptowanych i 1 usamodzielniało się.
- Rodzinny Dom Dziecka Nr 3, ul. Kalinowa 80. W 2013 roku w Domu przebywało 11 wychowanków. W trakcie roku 2 dzieci powróciło do rodzin naturalnych i 1 usamodzielniało się.
- Rodzinny Dom Dziecka Nr 4, ul. Janówek 3. Placówka rozpoczęła swoją działalność w październiku 2013 r. Objęła opieką 5 dzieci.

6. Pomoc dla niepełnosprawnych

Rehabilitacja społeczna osób niepełnosprawnych

Realizację zadań z zakresu rehabilitacji społecznej określa ustawa z dnia 27 sierpnia 1997r. o rehabilitacji zawodowej i społecznej oraz zatrudnianiu osób niepełnosprawnych.

Tabela 13: Realizacja zadań wynikających z ww ustawy w 2013 r.

Lp.	Rodzaj zadania	Wykonanie za 2013 r. (w zł)
1.	Przyznawanie osobom niepełnosprawnym środków na rozpoczęcie działalności gospodarczej, rolniczej albo na wniesienie wkładu do spółdzielni socjalnej (art. 12a)	193.000,00
2.	Dokonywanie zwrotu kosztów wyposażenia stanowiska pracy osoby niepełnosprawnej (art. 26e)	100.000,00
3.	Zwrot wydatków na instrumenty i usługi rynku pracy na rzecz osób niepełnosprawnych poszukujących pracy i niepozostających w zatrudnieniu (art. 35a ust 1 pkt 6a)	79.760,49
4.	Finansowanie szkolenia i przekwalifikowania zawodowego osób niepełnosprawnych (art. 38, 40)	3.594,40
5.	Dofinansowanie kosztów funkcjonowania warsztatów terapii zajęciowej (art. 10a, 10b)	1.849.500,00
6.	Dofinansowanie uczestnictwa osób niepełnosprawnych i ich opiekunów w turnusach rehabilitacyjnych (art. 10e)	38.834,00
	-osoby dorosłe	49.207,00
	-dzieci i młodzież	49.207,00
7.	Dofinansowanie sportu, kultury, rekreacji i turystyki osób niepełnosprawnych (art. 35a ust. 1 pkt 7 lit. b), w tym dzieci i młodzież	57.258,72
8.	Dofinansowanie zaopatrzenia w sprzęt rehabilitacyjny, przedmioty ortopedyczne i środki pomocnicze (art. 35a ust. 1 pkt 7 lit. c)	206.935,32
	-osoby dorosłe	206.935,32
	-dzieci i młodzież	72.992,14
9.	Dofinansowanie likwidacji barier architektonicznych, w komunikowaniu się i technicznych, w związku z indywidualnymi potrzebami osób niepełnosprawnych (art. 35a ust. 1 pkt 7 lit. d)	213.660,02
	-osoby dorosłe	213.660,02
	-dzieci i młodzież	39.107,91
Ogółem		2.903.850,00

Zadania z zakresu rehabilitacji zawodowej umieszczone w punktach od 1 do 4 tabeli realizowane są przez Miejski Urząd Pracy w Płocku - wydatkowano kwotę 376.354,89 zł.

Na terenie miasta Płocka funkcjonuje 6 warsztatów terapii zajęciowej, w których uczestniczy 125 osób niepełnosprawnych:

1. Warsztat Terapii Zajęciowej przy Zakładzie Karnym, ul. Sienkiewicza 22,
2. Warsztat Terapii Zajęciowej przy Stowarzyszeniu „Jestem”, ul. 3-go Maja 16,
3. Warsztat Terapii Zajęciowej przy TPD, ul. Kochanowskiego 7a,
4. Warsztat Terapii Zajęciowej przy Caritas Diecezji Płockiej, ul. Sienkiewicza 54,
5. Warsztat Terapii Zajęciowej przy TPD, ul. Królowej Jadwigi 9b,
6. Warsztat Terapii Zajęciowej przy parafii św. Jakuba Apostoła, ul. Harcerska 91

Na bieżącą działalność warsztatów w 2013 roku wydatkowano kwotę 1.849.500,00 zł ze środków PFRON (90%) oraz 205.500,00 zł (10%) ze środków samorządowych.

Powiatowy Zespół ds. Orzekania o Niepełnosprawności

Do zadań Powiatowego Zespołu należy:

- wydawanie orzeczeń o stopniu niepełnosprawności osobom powyżej 16-tego roku życia,
- wydawanie orzeczeń o niepełnosprawności osobom poniżej 16-tego roku życia,
- wydawanie orzeczeń o wskazaniach do ulg i uprawnień,
- wydawanie legitymacji osobom niepełnosprawnym.

Na mocy porozumienia Zespół obsługiwał również mieszkańców powiatu płockiego.

Tabela 14: Liczba wydanych orzeczeń o stopniu niepełnosprawności dla osób powyżej 16-tego roku życia w latach 2010-2013 (dotyczy mieszkańców Płocka)

Stopień niepełnosprawności	2010 rok	2011 rok	2012 rok	2013 rok
Znaczny	446	520	504	514
Umiarkowany	852	957	891	1 006
Lekki	525	495	411	457
Niezaliczono lub odmowa	143	176	196	261
Razem	2 009	2 148	2 002	2 143

Tabela 15: INSTYTUCJE POMOCY SPOŁECZNEJ W PŁOCKU – stan na 31.12.2013 r.

Wyszczególnienie	2013 rok
Ośrodek pomocy społecznej	
Liczba jednostek organizacyjnych	1
Liczba osób, którym udzielono pomocy - decyzją administracyjną	6 655
Dom Pomocy Społecznej	
Liczba jednostek organizacyjnych	1
Liczba miejsc	80
Liczba osób korzystających	80
Środowiskowy Dom Samopomocy	
Liczba jednostek organizacyjnych	1
Liczba miejsc	45
Liczba osób korzystających	60
Noclegownie, schroniska, domy dla bezdomnych	
Liczba jednostek organizacyjnych	2
Liczba miejsc	73
Liczba osób korzystających	173
Mieszkania chronione	
Liczba jednostek organizacyjnych	6
Liczba miejsc	20
Liczba osób korzystających	32
Ośrodki Interwencji Kryzysowej	
Liczba jednostek organizacyjnych	1
Liczba miejsc - Hostel	8
Liczba osób korzystających	572
Ośrodek opiekuńczo-wychowawczy	
Liczba jednostek organizacyjnych	2
Liczba miejsc	53
Liczba osób korzystających	95
Ośrodek Rodzinnej Pieczy Zastępczej	
Liczba jednostek organizacyjnych	1
Liczba osób korzystających	362
Placówki opiekuńczo-wychowawcze wsparcia dziennego	
Liczba jednostek organizacyjnych	21
Liczba osób korzystających	495
Warsztaty Terapii Zajęciowej	
Liczba jednostek organizacyjnych	6
Liczba osób korzystających	125

VII. Ocena zasobów pomocy społecznej wraz z rekomendacjami

Przedłożona ocena zasobów pomocy społecznej miasta Płocka za rok 2013 odzwierciedla działalność Miejskiego Ośrodka Pomocy Społecznej w Płocku oraz jednostek współpracujących w realizacji zadań z zakresu szeroko rozumianej polityki społecznej (zadań własnych i zleconych gminie, zadań własnych i zleconych powiatowi, zadań wynikających z rządowych programów pomocy społecznej oraz projektów współfinansowanych ze środków Europejskiego Funduszu Społecznego) i znacznie wykracza poza obszar pomocy społecznej.

Przedstawia w sposób analityczny lokalny "stan posiadania", m.in.: charakterystykę społeczno-demograficzną gospodarstw domowych objętych pomocą społeczną, lokalną sytuację na rynku pracy, dostęp do różnych form aktywizacji. Przedstawia realizowane działania oraz ich wyniki.

Dokonana ocena zasobów pomocy społecznej pod kątem istniejących potrzeb i problemów społecznych wskazuje, że działalność Miejskiego Ośrodka Pomocy Społecznej oraz innych podmiotów polityki społecznej, usytuowanych na szczeblu lokalnym jak również ponadlokalnym, przyniosła optymalne efekty. Współpraca i współdziałanie w obszarach polityki społecznej, partnerstwo lokalne, pozwoliły zrealizować większość celów i zamierzeń.

Biorąc pod uwagę trudności w realizacji niektórych zadań, ekonomię sił i środków (ograniczone bądź niewystarczające środki finansowe) należy ocenić dobrze wielkość zasobów pomocy społecznej w Płocku i za dobry uznać stopień realizacji jej zadań.

Ocena ta nie oznacza jednak, że problemy społeczne przestały istnieć bądź zmalał ich ogrom, ocena pokazuje właściwy kierunek rozwoju polityki społecznej na gruncie lokalnym. Nadal bowiem problemy społeczne związane są przede wszystkim z poziomem życia mieszkańców – ich sytuacją finansową, zawodową, zdrowotną, mieszkaniową. Analiza charakterystyki gospodarstw domowych korzystających z pomocy wyraźnie wskazuje na korelacje i zależności pomiędzy poszczególnymi problemami czy dysfunkcjami – problemy związane z bezrobociem, chorobą, niepełnosprawnością, samotnym rodzicielstwem, opieką nad dziećmi często występują łącznie i są ze sobą powiązane.

Planując zatem zadania do realizacji na kolejne lata należy położyć nacisk i skupić się na dalszym rozwoju działań na rzecz integracji społecznej i partycypacji mieszkańców miasta Płocka w życiu społecznym oraz rozwijaniu zintegrowanego systemu wsparcia na rzecz osób i grup społecznych zagrożonych wykluczeniem społecznym.

Biorąc pod uwagę analizę lokalnej sytuacji społeczno-demograficznej oraz skalę istniejących problemów społecznych istnieje potrzeba uruchomienia znacznych nakładów i środków finansowych na realizację zadań ustawowych. Podczas planowania budżetu na zadania z zakresu pomocy społecznej na rok następny (i kolejne lata) należy wziąć pod uwagę następujące kwestie:

1. Konieczność zwiększenia środków finansowych na zadania w zakresie:

- zabezpieczenia usług opiekuńczych dla osób starszych i niepełnosprawnych w miejscu ich zamieszkania,
- finansowania pobytu mieszkańców miasta Płocka w domach pomocy społecznej na terenie innych powiatów (coroczny wzrost średniomiesięcznej kwoty utrzymania mieszkańców w domach pomocy społecznej oraz małe zaangażowanie rodzin w partycypacji w kosztach utrzymania członka rodziny w dps-ach wpływa na wzrost wydatków),

- wypłaty zasiłków i realizacji pomocy w naturze w związku pauperyzacją mieszkańców, spowodowaną utratą pracy, spowolnieniem wzrostu płac oraz wzrostem cen towarów i usług,
- budowania systemu wsparcia dla osób starszych poprzez propagowanie idei rodzinnych domów pomocy i dziennych domów pomocy oraz wolontariat,
- pomocy ofiarom przemocy,
- zabezpieczenia realizacji zadań obligatoryjnych – zleconych rządowych (min.: dofinansowanie zasiłków stałych, składek zdrowotnych),
- zapewnienia środków na bieżącą działalność Miejskiego Ośrodka Pomocy Społecznej w Płocku (min.: dofinansowanie wynagrodzeń pracowników socjalnych i dodatków dla pracowników socjalnych, szkolenia i doskonalenie umiejętności pracowników, koszty utrzymania budynków),
- reorganizacji realizacji pracy socjalnej oraz rozdzielenia pracy socjalnej od postępowań administracyjnych i wprowadzania standardów usług pomocy i integracji społecznej,
- zlecenia zadań z pomocy społecznej organizacjom pozarządowym.

2. Zabezpieczenie potrzeb osób bezdomnych:

- utworzenie noclegowni wraz z ogrzewalnią - utworzenie noclegowni dla osób bezdomnych, dostosowanej do potrzeb osób niepełnosprawnych czynnej całodobowo oraz ogrzewalni jako placówki niskoprogowej czynnej w godzinach nocnych.

3. Realizację zadań wynikających z ustawy z dnia 9 czerwca 2011 roku o wspieraniu rodziny i systemie pieczy zastępczej:

- dalszy rozwój rodzinnej pieczy zastępczej poprzez tworzenie kolejnych rodzin zastępczych zawodowych,
- zabezpieczenie środków na realizację zadań z zakresu pieczy zastępczej (rodziny zastępcze, usamodzielnianie wychowanków),
- zwrócenie szczególnej uwagi na rozwój pracy z dzieckiem w jego naturalnym środowisku rówieśniczym poprzez pedagogikę podwórkową – zabezpieczenie środków na zatrudnienie pedagoga ulicy.

4. Poprawę infrastruktury pomocy społecznej:

- pozyskanie nowych lokali dla Zespołu Pracy Socjalnej Nr 1 i Działu Świadczeń Rodzinnych (dotychczasowe siedziby nie są dostosowane do potrzeb osób niepełnosprawnych),
- utworzenie klubu integracji rodziny - placówki integracyjnej, międzypokoleniowej, łączącej funkcje świetlicy dla dzieci, klubu dla młodzieży oraz miejsca spotkań dla osób starszych,
- utworzenie świetlic środowiskowych na osiedlach Ciechomice, Wyszogrodzka, Mickiewicza/Kochanowskiego – brak placówek na tych osiedlach nie zabezpiecza potrzeb wynikających z konieczności wsparcia dzieci i młodzieży,
- systematyczne zwiększanie nakładów finansowych na bieżącą działalność istniejących świetlic środowiskowych, by stały się atrakcyjną alternatywą spędzania czasu wolnego,
- pozyskanie lokali na mieszkania chronione (z uwzględnieniem osób niepełnosprawnych w celu pozostawienia ich w miejscu zamieszkania i nie kierowanie do domów pomocy społecznej) i poprawę warunków w dotychczasowych mieszkaniach chronionych w celu dostosowania istniejących mieszkań do warunków określonych przepisami prawa,
- remont instalacji wodno-kanalizacyjnej w budynku MOPS ul. Wolskiego 4,

- budowa windy dla osób niepełnosprawnych w budynku MOPS ul. Wolskiego 4 (obecna platforma nie spełnia oczekiwań osób niepełnosprawnych z powodu trudności w obsłudze i częstej awaryjności),
- budowa parkingu przy ul. Wolskiego 4 z przeznaczeniem dla osób niepełnosprawnych korzystających z pomocy Ośrodka,
- ogrodzenie działki przy ul. Wolskiego 4 i uruchomienie systemu monitoringu wizyjnego (zabezpieczenie budynku przed dewastacją).

Planując środki finansowe na realizację zadań z zakresu pomocy społecznej należy zwrócić szczególną uwagę na działania ukierunkowane na polepszenie warunków życia najsłabszych grup społecznych, zagrożonych wykluczeniem społecznym oraz na tworzenie warunków umożliwiających im aktywne uczestnictwo w życiu społecznym. Priorytetowym wydaje się być stworzenie odpowiednich warunków finansowych i organizacyjnych umożliwiających podjęcie działań adresowanych do osób starszych i samotnych.