

Załącznik do uchwały nr 585/XXXIV/2013
Rady Miasta Płocka
z dnia 30 kwietnia 2013 roku
w sprawie przyjęcia „Oceny zasobów pomocy społecznej
miasta Płocka za 2012 rok.”



**Ocena zasobów pomocy społecznej
miasta Płocka za 2012 rok.**

Płock, kwiecień 2013 r.

OCENA ZASOBÓW POMOCY SPOŁECZNEJ MIASTA PŁOCKA ZA ROK 2012

Ustawa z dnia 18 marca 2011 roku o zmianie ustawy o pomocy społecznej oraz ustawy o świadczeniach opieki zdrowotnej finansowanych za środków publicznych (Dz. U. nr 81 poz. 440 z 2011 r.), zobowiązała gminy do przygotowywania co roku oceny zasobów pomocy społecznej. Zasoby obejmują w szczególności:

- infrastrukturę,
- kadre,
- organizacje pozarządowe,
- nakłady finansowe na zadania pomocy społecznej bez względu na podmiot finansujący i realizujący.

Ocena zasobów pomocy społecznej powstała w oparciu o analizę lokalnej sytuacji społecznej i demograficznej mieszkańców miasta Płocka i dotyczy osób oraz rodzin korzystających z pomocy społecznej, rodzaju ich problemów, rozkładu ilościowego oraz stanowi wraz z rekomendacjami podstawę do planowania budżetu na rok 2014.

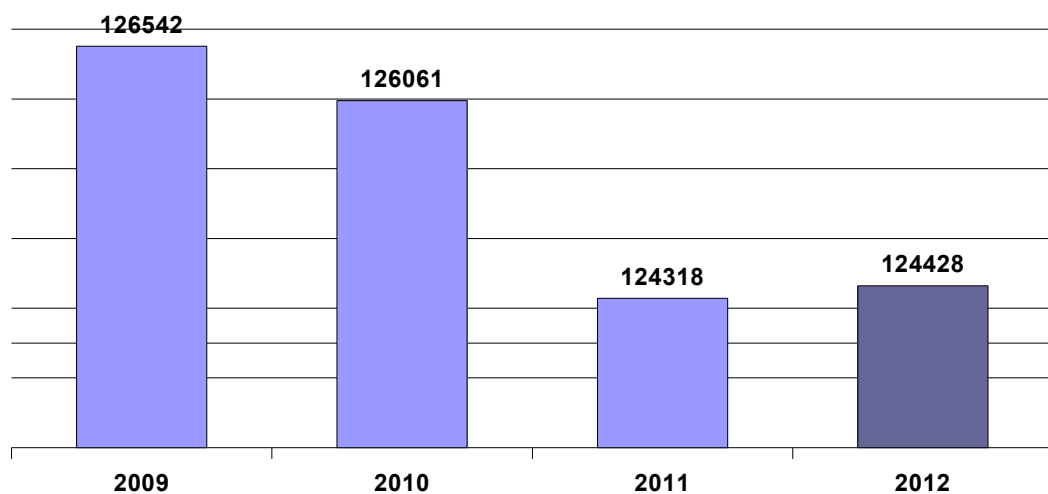
Analiza lokalnej sytuacji społecznej i demograficznej.

1. Liczba ludności.

Według danych GUS miasto Płock zamieszkiwało na koniec 2011 roku 124 318 osób (identyfikacja wg faktycznego miejsca zamieszkania), natomiast na koniec 2012 roku (zgodnie z danymi Wydziału Ewidencji i Spraw Obywatelskich UM Płocka) liczba mieszkańców zwiększyła się do 124 428 osób (osoby zamieszkujące na pobyt stały lub czasowy, bądź zameldowane na stałe i czasowo na terenie miasta Płocka).

Powierzchnia Płocka wynosi 88,05 km². Gęstość zaludnienia 1412 osoby na km².

Liczba mieszkańców Płocka w latach 2009 - 2012

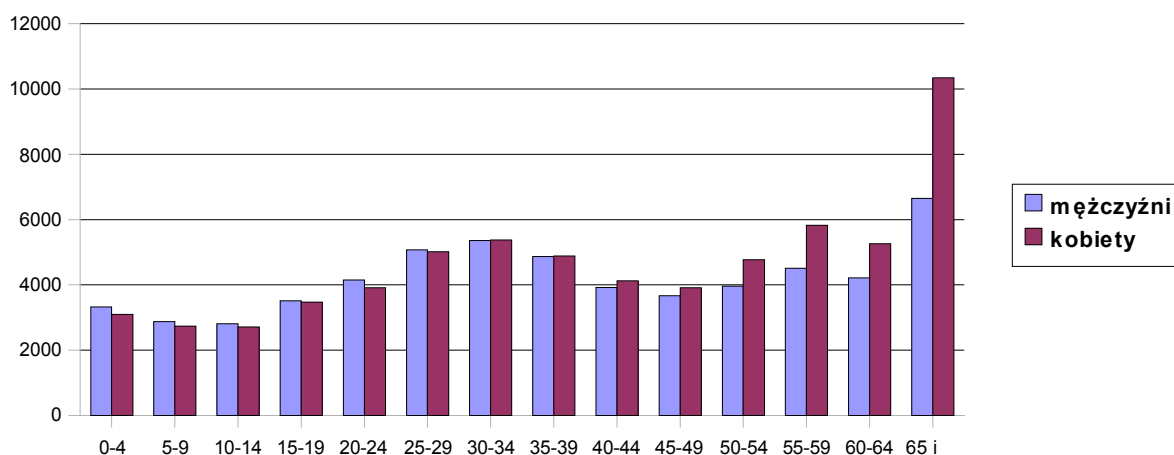


Wykres 1: Opracowano w oparciu o dane BDL GUS i WEiSO UM

2. Struktura demograficzna ludności.

Struktura wieku w Płocku jest zbliżona do średniej miast - powiatów grodzkich w przedziale od 80 do 200 tys. mieszkańców oraz miast podobnych. Statystyczny mieszkaniec Płocka był stosunkowo młody i miał w 2010 roku 38,6 lat, przy czym przeciętny wiek pań (41 lat) był o blisko 5 lat wyższy od przeciętnego wieku panów (36,3 lat). Statystyczny Płocczanin jest zatem nieznacznie młodszy od mieszkańca Warszawy (40,8 lat), ale starszy od mieszkańca Radomia (38,4 lat), Ostrołeki (36,9) czy Siedlec (36,5 lat).

Struktura wieku mieszkańców Płocka za rok 2011



Wykres 2: Opracowano w oparciu o BDL GUS

	0-4	5-9	10-14	15-19	20-24	25-29	30-34	35-39	40-44	45-49	50-54	55-59	60-64	65 i więcej
mężczyźni	3326	2879	2812	3515	4146	5074	5358	4870	3919	3663	3963	4507	4213	6644
kobiety	3094	2734	2713	3470	3912	5011	5373	4888	4123	3910	4772	5828	5259	10342

Coraz wyraźniej zaznacza się dysproporcja pomiędzy liczbą mężczyzn a liczbą kobiet.

W 2000 roku panowie stanowili 48,1% ludności Płocka, a 11 lat później 47,5%. Na 100 płocczan przypadało 111 płocczanek, przy czym udział kobiet w ogólnej liczbie ludności jest nieznacznie niższy od 50% w młodszych grupach wiekowych, a w grupie 75 lat i więcej wynosi ponad 65%.

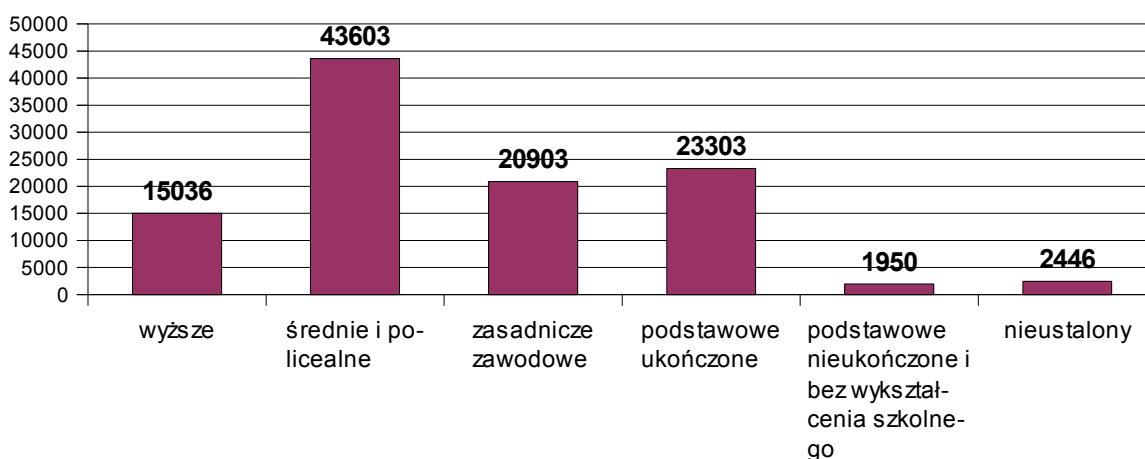
Rezultatem przemian w procesach demograficznych jest zmniejszanie się liczby dzieci i młodzieży (0-17 lat). Ich udział w ogólnej liczbie ludności Płocka w 2011 roku wynosił 17,3% (w 2000 roku – 22,6%). Najbardziej liczne są roczniki w wieku od 20 do 29 lat, od 30 do 39 oraz od 50 do 59 lat. Każdy z nich stanowi ok. 14% ogółu ludności Płocka. Najmniej liczne są roczniki w wieku poniżej 9 lat – stanowią 9,5% ogółu ludności Płocka.

3. Poziom wykształcenia

Struktura ludności według wykształcenia należy do kategorii danych uzyskiwanych wyłącznie podczas spisów powszechnych ludności. Obecnie dysponujemy danymi z Narodowego Spisu Powszechnego Ludności i Mieszkań, który odbył się w 2002 r., badaniem poziomu wykształcenia objęte zostały osoby w wieku 13 lat i więcej.

Poziom wykształcenia mieszkańców Płocka w 2002 roku był nieznacznie gorszy w porównaniu z wykształceniem mieszkańców miast województwa mazowieckiego. Płock charakteryzuje niższy odsetek ludności z wykształceniem wyższym (o blisko 5 punktów procentowych) oraz średnim i policealnym (niemal 1,6 punktu procentowego). Kobiety częściej niż mężczyźni mają ukończoną co najmniej szkołę średnią, natomiast wśród absolwentów zasadniczych szkół zawodowych jest zdecydowanie większy udział mężczyzn niż kobiet. Także kobiety częściej niż mężczyźni kończą studia.

Wykształcenie mieszkańców Płocka w oparciu o dane Narodowego Spisu Powszechnego z roku 2002



Wykres 3: Opracowano w oparciu o dane BDL GUS

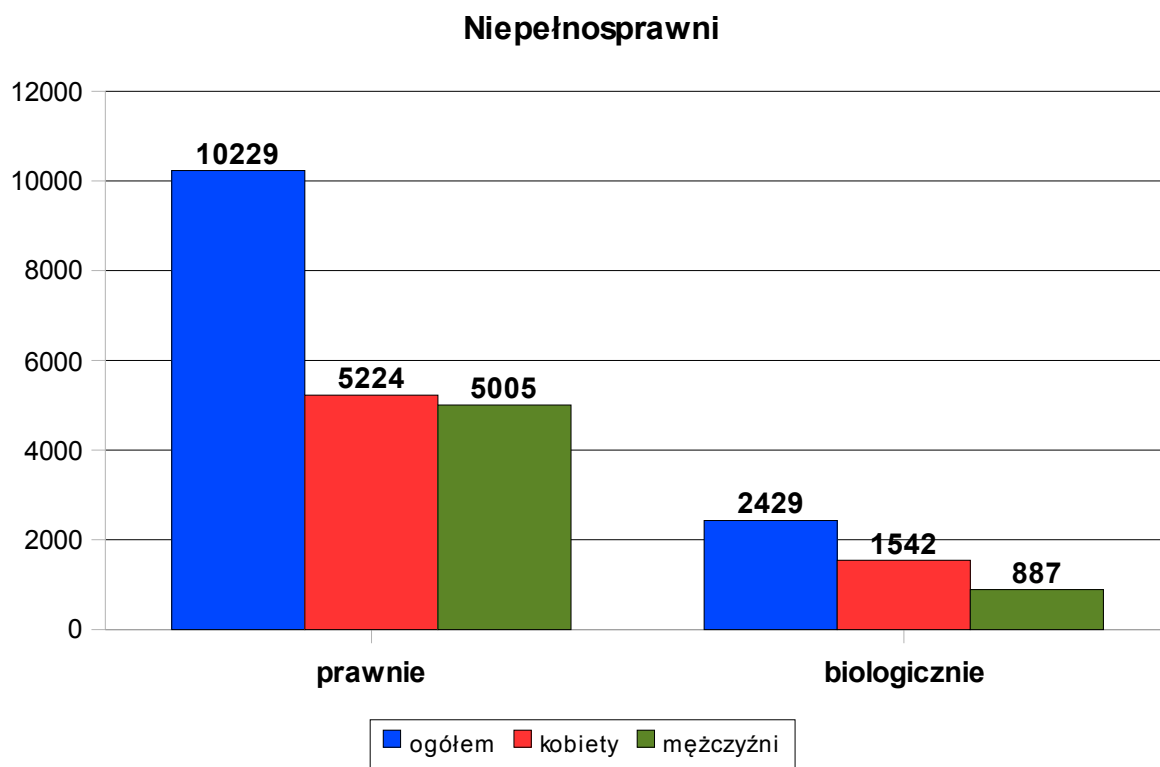
Według danych spisowych najliczniejszą grupę stanowiły wówczas w Płocku osoby z wykształceniem średnim i policealnym (40,7%). Na drugim miejscu znalazła się grupa z wykształceniem podstawowym ukończonym (23,6%), a na trzecim z wykształceniem zasadniczym zawodowym (19,5%). Wyższym wykształceniem pochwalić się mógł zaledwie co czternasty mieszkaniec miasta.

4. Osoby niepełnosprawne.

Poniższe zestawienie opracowane zostało na podstawie informacji zawartych w Narodowym Spisie Powszechnym Ludności i Mieszkań z 2002 roku. W Płocku odnotowano wówczas 12.658 osób niepełnosprawnych, które stanowiły blisko 10% ogółu populacji mieszkańców.

Spis powszechny jako jedyne badanie pozwala ustalić liczbę osób niepełnosprawnych. W związku ze złożonością definicji osoby niepełnosprawnej zbiorowość osób niepełnosprawnych podzielono na dwie podstawowe grupy:

- osoby niepełnosprawne prawnie, tj. takie, które posiadały odpowiednie, aktualne orzeczenie wydane przez organ do tego uprawniony;
- osoby niepełnosprawne tylko biologicznie, tj. takie, które nie posiadając odpowiednich zaświadczeń odczuwały całkowicie lub poważnie ograniczoną zdolność do wykonywania czynności dla swojego wieku.



Wykres 4: Opracowano w oparciu o dane BDL GUS

Wśród osób niepełnosprawnych dominowały osoby prawnie niepełnosprawne, których podczas spisu zanotowano 10.229 z 12.658 niepełnosprawnych ogółem.

Liczba niepełnosprawnych kobiet nieznacznie przewyższała liczbę mężczyzn w stosunku 53,5:46,5. Widoczne jest wyraźne natężenie tego zjawiska z wiekiem - 40% niepełnosprawnych stanowią osoby w wieku emerytalnym.

W roku 2002 liczba osób niepełnosprawnych w przeliczeniu na 1000 mieszkańców wynosiła 99, podczas gdy w całym województwie mazowieckim 113.

Z danych Miejskiego Urzędu Pracy w Płocku wynika, iż na koniec 2012 r. w mieście Płocku zarejestrowane były 494 osoby niepełnosprawne bezrobotne i poszukujące pracy niepozostające w zatrudnieniu, w tym 263 osoby (tj. 53,2%) niepełnosprawne kobiety.

5. Rynek pracy.

W 2011 roku sytuacja na rynku pracy w Płocku uległa pogorszeniu w stosunku do roku 2010. Zmniejszyła się liczba pracujących mieszkańców, bezrobocie rejestrowane było wyższe niż przed rokiem, a liczba długotrwale bezrobotnych przekraczała połowę zarejestrowanych. Niestety, taka tendencja miała również miejsce w roku następnym – 2012.

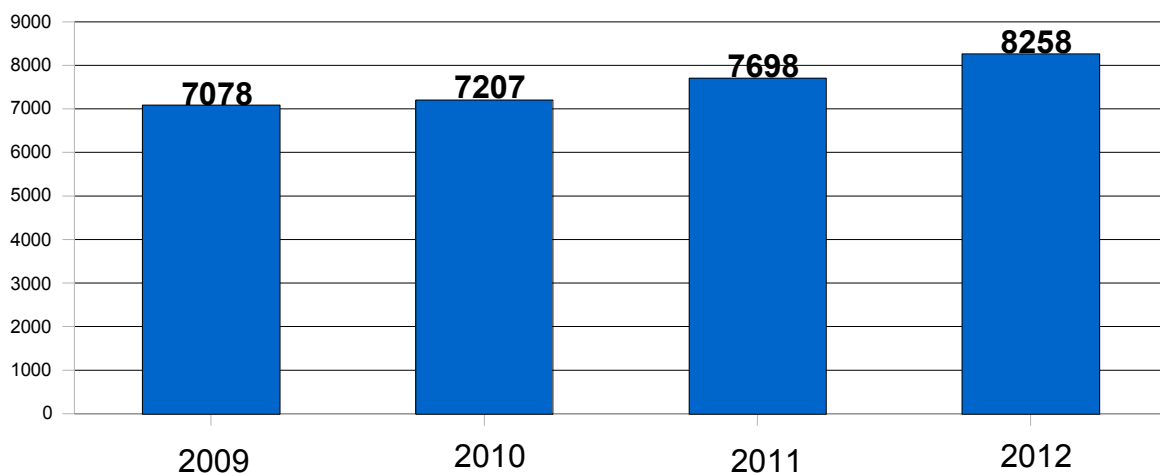
Stopa bezrobocia na koniec stycznia 2013 roku wyniosła w Płocku 13,7%, przy czym wskaźnik dla województwa mazowieckiego wyniósł 11,4% (w kraju-14,2%).

W czasie 12 miesięcy ubiegłego roku stopa bezrobocia w mieście Płocku wzrosła i utrzymuje tendencję wzrostową.

Na 124 428 tys. mieszkańców miasta na koniec 2012 r. bezrobotnymi pozostawało 8258 osób, z czego 53,8% stanowiły kobiety. W tym czasie zanotowano wzrost o 560 osób w porównaniu z danymi z grudnia 2011 roku (7698 osób) i o 150 osób w porównaniu z liczbą bezrobotnych zarejestrowanych w końcu listopada 2012 roku, która wyniosła 8 108 osób.

Natomiast, liczba zarejestrowanych osób bezrobotnych w MUP na koniec stycznia 2013 roku wynosiła już 9 141 osób, w tym blisko 53% stanowiły kobiety.

**Liczba mieszkańców Płocka zarejestrowanych
w Miejskim Urzędzie Pracy w latach 2009-2012**

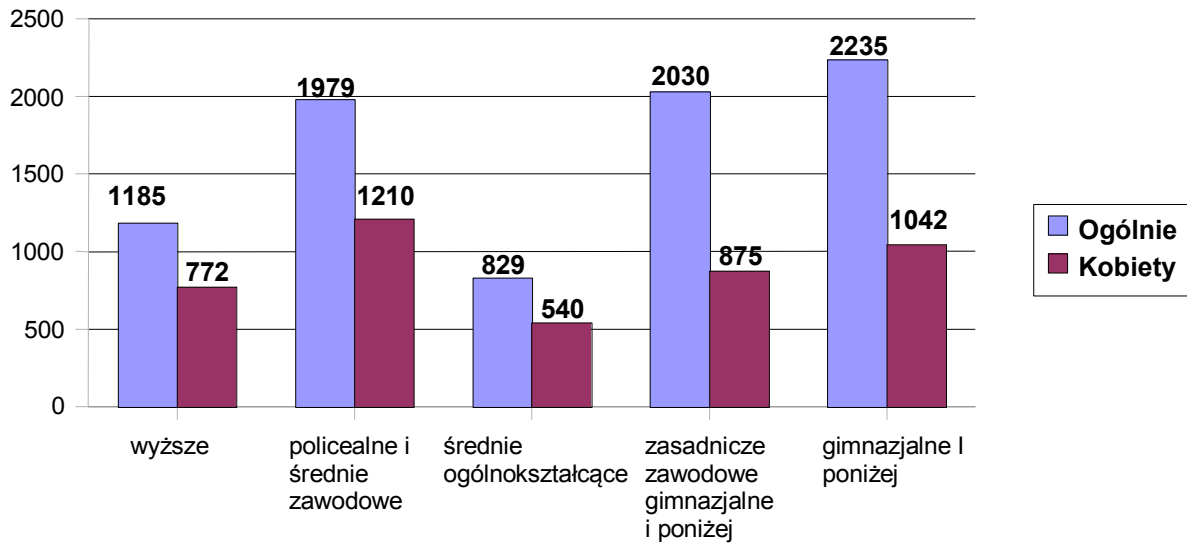


Wykres 5: Opracowano w oparciu o dane MUP w Płocku

Szczególnie zauważalna jest korelacja poziomu wykształcenia mieszkańców z posiadanym statusem osoby bezrobotnej. 14,3% osób - 1185 osób (w tym 772 kobiety) bezrobotnych zarejestrowanych w Miejskim Urzędzie Pracy to osoby posiadające wyższe wykształcenie.

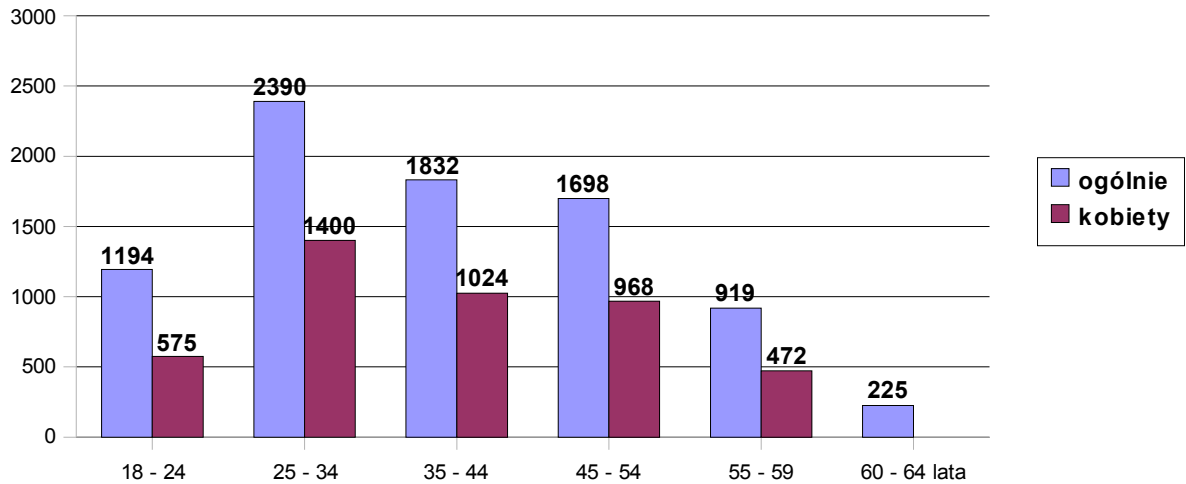
Ponad 51% zarejestrowanych w MUP osób bezrobotnych to osoby z wykształceniem gimnazjalnym i poniżej (27,1% - 2235 osób, w tym 1042 kobiety) oraz zasadniczym zawodowym (24,6% - 2030 osoby, z czego 875 kobiet), 23,9% - 1979 osób (w tym 1210 kobiet) z wykształceniem policealnym i średnim zawodowym, z kolei z wykształceniem średnim ogólnokształcącym 829 osób – 10% ogółu bezrobotnych, w tym 540 kobiet.

Wykształcenie osób bezrobotnych zarejestrowanych



Wykres 6: Opracowano w oparciu o dane MUP w Płocku

Wiek osób bezrobotnych zarejestrowanych



Wykres 7: Opracowano w oparciu o dane MUP w Płocku

Porównując grupy wiekowe osób bezrobotnych zarejestrowanych w MUP widać, że najbardziej liczebna grupa bezrobotnych w mieście to osoby w przedziale wiekowym 25-34 lata (45,89%) oraz 35-44 lata (34,58%).

Wyraźnie mniej jest osób w wieku 55+ (19,56%), a więcej w wieku początkowym 18-24 lata (21,42%).

II. Infrastruktura pomocy społecznej.

1. Budynek przy ul. Wolskiego 4 w Płocku /główna siedziba MOPS/

Budynek użyteczności publicznej, którego właścicielem jest Gmina Miasto Płock, usytuowany na działce o powierzchni 3371 m². Nieruchomość składa się z dwóch połączonych ze sobą części.

Budynek A – 3 kondygnacyjny, podpiwniczony o powierzchni użytkowej – 2063,32 m², wyposażony w instalację elektryczną, centralnego ogrzewania, telefoniczną, alarmową oraz wewnętrzną sieć komputerową z dostępem do internetu, przystosowany do potrzeb osób niepełnosprawnych dzięki zamontowaniu platformy dla osób niepełnosprawnych w zabudowie i ogrodzeniu.

W budynku znajdują się następujące pomieszczenia:

- PIWNICA – pomieszczenie magazynowe, sala konferencyjna, pokoje terapeutyczne, archiwum zakładowe (w pełni przystosowane do przechowywania dokumentów), warsztat do drobnych napraw, WC.
- PARTER – pomieszczenia biurowe, kafejka internetowa, WC.
- I PIĘTRO – pomieszczenia biurowe, serwerownia, WC.
- II PIĘTRO – pomieszczenia biurowe, WC.

Budynek B – parterowy, bez podpiwniczenia o powierzchni użytkowej 246 m², wyposażony w instalację elektryczną, centralnego ogrzewania, telefoniczną, alarmową oraz wewnętrzną sieć komputerową z dostępem do internetu, przystosowany do potrzeb osób niepełnosprawnych dzięki podjazdowi dla wózków inwalidzkich. W budynku znajdują się pomieszczenia biurowe, dwa gabinety lekarskie, kasy, WC oraz pomieszczenie gospodarcze. Na wyżej wymienionej działce znajduje się parking o powierzchni 260 m².

2. Lokale w budynku przy Placu Dąbrowskiego 1 /siedziba Działu Świadczeń Rodzinnych i Zespołu Pracy Socjalnej Nr 1/.

Budynek użyteczności publicznej, którego właścicielem jest Skarb Państwa i Gmina Miasto Płock. MOPS dzierżawi pomieszczenia biurowe o powierzchni 449,70 m².

- I PIĘTRO – 12 pomieszczeń biurowych, kasa, pomieszczenie gospodarcze oraz 2 WC.
- II PIĘTRO – 4 pomieszczenia biurowe, pokój do przechowywania akt, WC.

Aktualnie zawarta umowa obowiązuje do dnia 31.12.2013r. Budynek nie jest dostosowany do potrzeb osób niepełnosprawnych.

3. Lokal w budynku przy ul. Borowickiej 3b /siedziba pracowników socjalnych Zespołu Pracy Socjalnej Nr 1, obsługujących rejon Imielnicy i Borowiczek-lokal wynajmowany/

Lokal w budynku PZOZ „Borowiczki”, 1 pomieszczenie o pow. 17,71 m², z dostępem do WC. Nie jest dostosowany do potrzeb osób niepełnosprawnych.

4. Lokale w budynku przy ul. Padlewskiego 5 /siedziba Zespołu Pracy Socjalnej Nr 3/.

Od dnia 3.04.2012r. Zespół Pracy Socjalnej Nr 3 został przeniesiony do lokalu przy ul. Padlewskiego 5, własność Młodzieżowej Spółdzielni Mieszkaniowej „CHEMIK” w Płocku. Lokal o powierzchni 121 m², składa się z 9 pomieszczeń biurowych, 2 WC. Budynek tylko częściowo jest dostosowany do potrzeb osób niepełnosprawnych.

5. Lokal w budynku przy ul. Góry 7 /siedziba pracownika socjalnego Zespołu Pracy Socjalnej Nr 3 oraz Świetlica Środowiskowa/.

Lokal o powierzchni 65,22 m² w piwnicy, z dostępem do wc. - wynajmowany od PZOZ Spółka z o.o., nie jest dostosowany do potrzeb osób niepełnosprawnych.

6. Budynek przy ul. Reja 15/3 /siedziba Środowiskowego Domu Samopomocy Nr 1/.
Środowiskowy Dom Samopomocy Nr 1 użytkuje lokal o powierzchni użytkowej 245,88 m² w części piwnicznej Przychodni Rejonowej w Płocku na podstawie umowy najmu zawartej na czas określony, tj. od dnia 01 stycznia 2012 r. do dnia 31 grudnia 2013 r.

W zajmowanym lokalu znajdują się:

- świetlica – odbywają się tam zajęcia sekcji ŚDS /czytelnictwo, muzykoterapia, filmoteka oraz zajęcia w ramach pracowni tkacko-koronczarskiej/,
- kuchnia – jadalnia,
- sala gimnastyczna,
- pracownia plastyczno-krawiecka /3 pomieszczenia/,
- pokój konsultacyjny / 2 pomieszczenia/,
- 2 pokoje biurowe,
- magazyn, WC.

Lokal wyposażony jest w instalację telefoniczną, alarmową oraz przystosowany do potrzeb osób niepełnosprawnych. Pomieszczenia biurowe wyposażone są w komputery, drukarki oraz sprzęt biurowy. Pracownie terapeutyczne wyposażone są w sprzęt do realizacji terapii wspierająco – aktywizującej.

Środowiskowy Dom Samopomocy Nr 1 swoją działalność ukierunkowuje na realizację zadań skierowanych do 30 osób dorosłych przewlekłe psychicznie chorych, mających trudności z kształtowaniem swoich relacji z otoczeniem poprzez codzienne aktywizowanie, usamodzielnianie i integrację społeczną. Lokal nie spełnia standardu określonego w Rozporządzeniu Ministra Pracy i Polityki Społecznej z dnia 9 grudnia 2010 roku w sprawie Środowiskowych Domów Samopomocy – brak osobnych toalet dla kobiet i mężczyzn.

7. Budynek przy ul. Mickiewicza 7a /siedziba Środowiskowego Domu Samopomocy Nr 2- własność Gminy Miasto Płock /.

Budynek parterowy murowany o powierzchni użytkowej 139,77 m², usytuowany na działce o pow. 316 m², od 2006 roku stanowi siedzibę ŚDS Nr 2, bez barier architektonicznych, przystosowany dla osób niepełnosprawnych poruszających się na wózku inwalidzkim. Obiekt wyposażony jest w instalacje: elektryczną, telefoniczną, alarmową, wodno-kanalizacyjną, przeciwpożarową, centralnego ogrzewania z własną kotłownią gazową oraz instalację gazową w pomieszczeniach kuchennych. Brak dostępu do internetu.

W budynku znajdują się:

- szatnia, kotłownia gazowa,
- kuchnia wraz z pomieszczeniem gospodarczym,
- pokoje biurowe,
- sala terapeutyczna,
- stołówka, sala rehabilitacyjna, WC

8. Budynek przy ul. Obejście 9 /Dom dla Osób Doznających Przemocy w Rodzinie-własność Gminy Miasto Płock/.

Budynek użyteczności publicznej o powierzchni użytkowej 150,18 m², dwukondygnacyjny z podpiwniczeniem, wyposażony w platformę dla osób niepełnosprawnych, wewnętrzną instalację telefoniczną, dostęp do internetu.

Placówka przeznaczona jest dla osób doświadczających przemocy domowej /zameldowanych na terenie miasta Płocka/, które wymagają tymczasowego schronienia w związku ze swoją sytuacją. Placówka zapewnia pobyt do 3 miesięcy.

W budynku znajdują się następujące pomieszczenia:

- PIWNICA – garaż, suszarnia, pomieszczenie piecowe, dwa małe magazyny,

- PARTER – sypialnia 3-osobowa, świetlica, kuchnia, WC,
- PIĘTRO – dwie sypialnie, WC, pomieszczenie biurowe.

9. Lokal przy ul. Kolegialnej 43a /Pokój Przyjaznych Przesłuchań-własność Gminy Miasta Płock/.

Lokal o powierzchni 81,28 m², mieszczący się na parterze bloku mieszkalnego w ciągu innych lokali użytkowych, przeznaczony do przesłuchiwanie dzieci, będących ofiarami i świadkami przestępstw. Przesłuchania prowadzone są przez Sąd Rejonowy i Okręgowy w Płocku oraz Prokuraturę.

W składzie Pokoju Przyjaznych Przesłuchań znajdują się następujące pomieszczenia: pokój odsłuchu, pokój przesłuchań /oddzielony od pokoju odsłuchu lustrem weneckim/, pokój terapeutyczny, poczekalnia, WC. Lokal wyposażony jest w komputer, zestaw do nagrywania przesłuchań, niezbędną ilość mebli oraz przyborów ułatwiających przesłuchiwanie dzieci /zabawki, kredki, bloki, kolorowanki /.

10. Mieszkanie chronione terapeutyczne przy ul. Norwida 6/1.

Lokal o powierzchni użytkowej 81,01 m² znajduje się na parterze budynku wielorodzinnego, który jest częściowo przystosowany do potrzeb osób niepełnosprawnych. Na parterze przy schodach wiodących na półpiętro znajduje się platforma dla osób poruszających się na wózku inwalidzkim.

Mieszkanie przeznaczone dla 5osób z orzecznym stopniem niepełnosprawności, przystosowane dla osób poruszających się na wózku inwalidzkim, składa się z trzech pokoi mieszkalnych, pokoju dziennego, przedpokoju, kuchni z aneksem kuchennym, WC. Ponadto do dyspozycji mieszkańców są dwa balkony.

Lokal posiada instalację elektryczną, centralnego ogrzewania, gazową w pomieszczeniu kuchennym oraz instalację wodno-kanalizacyjną.

Mieszkanie ma charakter treningowy, wyposażone jest w telefon stacjonarny, telewizję kablową, komputer bez dostępu do internetu oraz drukarkę.

Celem pobytu jest usamodzielnienie życiowe mieszkańców i integracja społeczna. Treningi odbywają się według opracowanego indywidualnego planu pracy i obejmują zarówno czynności dnia codziennego jak i zaradności społecznej.

11. Mieszkanie chronione terapeutyczne przy ul. Na Skarpie 4/3.

Lokal o powierzchni użytkowej 42,57 m², znajduje się na parterze budynku wielorodzinnego, składa się z dwóch sypialni, pokoju dziennego, kuchni, WC. Mieszkanie przeznaczone jest dla dwóch osób z orzeczeniem o niepełnosprawności i przystosowane do ich potrzeb, wyposażone w instalację elektryczną, centralnego ogrzewania, wodno-kanalizacyjną. Jest ono kolejnym etapem usamodzielniania się i aktywizacji społecznej. Z mieszkania mogą korzystać osoby, które pomyślnie przeszły proces usamodzielniania prowadzony podczas pobytu w mieszkaniu chronionym terapeutycznym przy ul. Norwida 6/1. Istniejące w budynku bariery architektoniczne uniemożliwiają dostęp osobom poruszającym się na wózkach inwalidzkich zarówno do budynku jak i na poziom lokalu mieszkalnego.

12. Mieszkanie chronione przy ul. Sienkiewicza 18b.

Mieszkanie o powierzchni użytkowej 55,76 m², znajduje się na II piętrze bloku mieszkalnego nie przystosowanego do potrzeb osób niepełnosprawnych, składa się z 3 pokoi, kuchni, przedpokoju, WC i 2 zachowanek. Lokal wyposażony w instalację wodno-kanalizacyjną, elektryczną, centralne ogrzewanie, przeznaczony dla osób wychodzących z bezdomności.

13. Mieszkanie chronione przy ul. Słodowej 4.

Mieszkanie w bloku na IV piętrze, przeznaczone dla matek z dziećmi, doświadczających przemocy w rodzinie, które z różnych względów nie mogą wrócić do swojego miejsca zamieszkania po pobycie w Domu dla Osób Doznających Przemocy w Rodzinie. W lokalu znajdują się 2 pokoje, WC, kuchnia i przedpokój, wyposażone w linię telefoniczną bez dostępu do internetu, wodno-kanalizacyjną, elektryczną, centralnego ogrzewania. Pobyt w mieszkaniu trwa do 2 lat.

14. Mieszkania chronione przeznaczone dla pełnoletnich wychowanków opuszczających rodziny zastępcze i niektóre typy placówek opiekuńczo-wychowawczych, pochodzących z terenu miasta Płocka, którzy ze względu na trudną sytuację życiową potrzebują wsparcia w funkcjonowaniu w życiu codziennym, ale nie wymagają całodobowej opieki.

Mieszkanie chronione przy ul. Bartniczej 1 m 82, usytuowane na parterze budynku wielorodzinnego o powierzchni użytkowej 51,46 m², składa się z 3 pokoi, kuchni, przedpokoju i łazienki. Wyposażone w instalację elektryczną, wodno-kanalizacyjną, centralne ogrzewanie i ciepłą wodę w pełni umeblowane i wyposażone w podstawowe sprzęty gospodarstwa domowego.

Mieszkanie przy ul. Pszczelej 3 m 61, usytuowane na I piętrze budynku wielorodzinnego o powierzchni użytkowej 35,32 m², składa się z 2 pokoi, ciemnej kuchni, przedpokoju, WC. Wyposażone w instalację elektryczną, wodno-kanalizacyjną, centralne ogrzewanie i ciepłą wodę. Do lokalu przynależy piwnica o powierzchni 3,30 m². Umeblowane i wyposażone w podstawowe sprzęty gospodarstwa domowego.

Mieszkanie przy ul. Słodowej 1 m 121a, usytuowane na parterze budynku wielorodzinnego o powierzchni użytkowej 26,63 m², składa się z 1 pokoju, ciemnej kuchni, WC. Wyposażone w instalację wodno-kanalizacyjną, elektryczną, centralne ogrzewanie i ciepłą wodę. Umeblowane i wyposażone w podstawowe sprzęty gospodarstwa domowego. Zgodnie z Zarządzeniem Nr 2722/2013 z dnia 29 stycznia 2013 roku Prezydenta Miasta Płocka, zmieniono przeznaczenie lokalu z mieszkalnego na lokal użytkowy z przeznaczeniem na prowadzenie świetlicy środowiskowej.

15. Placówki wsparcia dziennego.

Świetlica Środowiskowa Nr 1 „Dom Marzeń” ul. Góry 7.

Lokal wynajmowany od PZOZ Spółka z o.o., o powierzchni ok. 50 m². Składa się z dwóch pomieszczeń użytkowych (sal do zajęć), korytarzyka oraz pomieszczenia WC.

W pomieszczeniu znajdującym się w piwnicy, z osobnym wejściem usytuowane jest zaplecze kuchenne. Lokal posiada ogrzewanie centralne (olejowe), wodę zimną i ciepłą.

Świetlica Środowiskowa Nr 4 „Chatka Puchatka” ul. Kwiatka 59A - lokal wynajmowany od ARS Spółka z o.o, o powierzchni użytkowej 59,59 m². W lokalu są dwa pomieszczenia użytkowe (sale do zajęć), 2 pomieszczenia WC, pomieszczenie zaplecza kuchennego oraz korytarzyk. Ogrzewany jest elektrycznie oraz dogrzewany kominkiem. W lokalu jest zimna woda oraz podgrzewacz wody ciepłej.

Świetlica Środowiskowa Nr 5 „Iskierka” ul. Otolińska 23 - lokal wynajmowany od MZGM-TBS Spółka zo.o.. Łączna powierzchnia użytkowa wynosi 57,71 m². W lokalu znajdują się 3 pomieszczenia użytkowe (jedno ciemne), wc oraz korytarzyk, centralne ogrzewanie, ciepła i zimna woda.

Ognisko Opiekuńcze „Smyk” ul. Otolińska 23 - lokal wynajmowany od MZGM-TBS Spółka z o.o.. Łączna powierzchnia wynosi 38,09 m². Składa się z 2 pomieszczeń użytkowych (jedno ciemne) oraz wc. W lokalu jest ogrzewanie centralne, zimna i ciepła woda, znajduje się tam Stołówka Świetlicy Środowiskowej Nr 5 oraz Ogniska Opiekuńczego. Lokal użytkowany na podstawie umowy najmu lokalu o łącznej powierzchni 58,60 m². Składa się z 1 pomieszczenia użytkowego, 1 zaplecza kuchennego, 1 WC oraz korytarzyka. Ogrzewany jest centralnie, zimna i ciepła woda. Magazyn Świetlicy Środowiskowej Nr 5 oraz Ogniska Opiekuńczego. Lokal użytkowany na podstawie umowy najmu lokalu o łącznej powierzchni 40,63 m². Składa się z 2 pomieszczeń użytkowych (jedno ciemne) oraz 1 WC. Ogrzewanie centralne, zimna i ciepła woda.

Świetlica Środowiskowa Nr 8 „Promyk” ul. Walecznych 20 - lokal użytkowany na podstawie porozumienia dotyczącego nieodpłatnego użyczenia lokalu od Szkoły Podstawowej Nr 23. Lokal usytuowany w części piwnicznej o łącznej powierzchni 67,27 m². Składa się z 1 pomieszczenia użytkowego oraz zaplecza kuchennego. WC dostępne na terenie szkoły. Ogrzewanie centralne, ciepła i zimna woda.

Świetlica Środowiskowa Nr 13 „Słoneczny Krąg” ul. Gierzyńskiego 17 - lokal przekazany do dyspozycji MOPS zarządzeniem Prezydenta Miasta Płocka z przeznaczeniem na Świetlicę Środowiskową. Łączna powierzchnia użytkowa 51,9 m². W lokalu znajdują się 1 pomieszczenie użytkowe, 1 zaplecze kuchenne oraz 1 WC i korytarzyk, ogrzewanie centralne, ciepła i zimna woda.

MOPS dysponuje 3 samochodami: Ford Transit (rocznik 2007), przystosowany do przewozu osób niepełnosprawnych w dyspozycji Środowiskowych Domów Samopomocy oraz dwa samochody Dacia Logan (rocznik 2012).

IV. Kadra realizująca zadania z zakresu pomocy społecznej.

**KADRA MIEJSKIEGO OŚRODKA POMOCY SPOŁECZNEJ W PŁOCKU
Stan na 31.12.2012r.**

Ogólna liczba pracowników 265 osób (235 etatów).

Kadra kierownicza

Wyszczególnienie	Rok 2012
Ogółem	19
W tym:	
Wykształcenie wyższe	19
Specjalizacja z organizacji pomocy społecznej	10

Pracownicy administracyjni

Wyszczególnienie	Rok 2012
Ogółem	109
W tym:	
Wykształcenie wyższe	91
Wykształcenie średnie	18
Inne	-

Pracownicy socjalni – wszystkie działy i sekcje

Wyszczególnienie	Rok 2012
Ogółem	83
W tym:	
Wykształcenie wyższe	45
Wykształcenie średnie	38
Specjalizacja, 1-ego stopnia w zawodzie	44
Specjalizacja 2-ego stopnia w zawodzie	2
Specjalizacja z organizacji pomocy społecznej	5

Inni

Wyszczególnienie	Rok 2012
Ogółem	54
W tym:	
Prawnicy	-
Psychologowie	6
Socjologowie	-
Terapeuci zajęciowi	9
Pielęgniarki, opiekunowie	7
Wychowawcy	16
Asystenci rodziny	6
Obsługa gospodarcza	10

V. Organizacje pozarządowe realizujące zadania z zakresu pomocy społecznej.

Na terenie miasta Płocka istnieją 324 organizacje pozarządowe działające w różnych obszarach życia społecznego z czego 31 działa w obszarze pomocy społecznej – stan na 31.XII.2012 r.

Poniżej przedstawione zostały wykazy organizacji pozarządowych, z którymi zawarto umowy na realizację zadań publicznych z zakresu pomocy społecznej w latach 2011 – 2016, wybranych w drodze otwartych konkursów ofert (w tym placówki opiekuńczo-wychowawcze wsparcia dziennego finansowane z dochodów gminy z tytułu wydawania zezwoleń na sprzedaż napojów alkoholowych – Kluby Profilaktyki Środowiskowej).

Wykaz organizacji pozarządowych, które otrzymały dotacje w ramach otwartego konkursu ofert na finansowe wsparcie realizacji zadań publicznych w zakresie pomocy społecznej w latach 2011-2015.

ZADANIE

Pomoc rodzinom i osobom znajdującym się w trudnej sytuacji życiowej oraz wyrównywanie ich szans w ramach pomocy społecznej.

Lp.	Wnioskodawca	Tytuł zadania	Kwota dotacji z budżetów miasta Płocka na lata 2011 - 2015 [zł]					
			2011	2012	2013	2014	2015	Razem
1	Polskie Stowarzyszenie Diabetyków Oddział Powiatowy w Płocku	„Przejmijmy kontrolę nad cukrzycą teraz” – spotkania integracyjne, czasopisma specjalistyczne, lokal.	10.000	0	0	0	0	10.000
2	Polski Związek Niewidomych Koło Terenowe w Płocku	„Pomoc socjalno-rehabilitacyjna osobom niewidomym i niedowidzącym oraz wyrównywanie ich szans funkcjonowania w społeczeństwie”	9.000	0	0	0	0	9.000
3	Mazowieckie Stowarzyszenie Pracy dla Niepełnosprawnych DE FACTO w Płocku	„System kompleksowego wsparcia rodzin, mający na celu wyrównanie szans niewidomych dzieci oraz ich rodzin, aby nie dziedziczyły one życia na koszt pomocy społecznej”.	12.000	14.000	16.000	18.000	20.000	80.000
4.	Fundacja PANACEUM w Płocku	„Wypożyczalnia sprzętu rehabilitacyjnego, ortopedycznego i terapeutycznego – działania socjalno-pomocowe na rzecz dzieci, młodzieży, osób dorosłych i seniorów oraz na rzecz osób niepełnosprawnych i ich rodzin i wyrównywanie szans ich funkcjonowania w społeczeństwie” (zakup, serwisowanie i konserwacja sprzętu rehabilitacyjnego)	17.000	19.000	21.000	23.000	25.000	105.000
5.	Bank Żywności w Płocku	„Prowadzenie Banku Żywności, by nieść skuteczną comiesięczną	32.000	0	0	0	0	32.000

	Związek Stowarzyszeń	pomoc rodzinom i osobom znajdującym się w trudnej sytuacji życiowej, wyrównywanie szans rodzin i osób w ramach pomocy społecznej. Działania na rzecz poprawy warunków życia ludzi starszych, wspieranie podmiotów świadczących bezpośrednią pomoc osobom bezdomnym, poprzez pozyskiwanie i bezpłatne rozdawnictwo żywności”						
6.	Stowarzyszenie Hospicyjno-Paliatywne HOSPICJUM PŁOCKIE pod wezw. św. U.Ledóchowskiej w Płocku	„Wszechstronne wspomaganie pacjentów, chorych dzieci oraz członków ich rodzin przebywających pod opieką Hospicjum Płockiego, poprzez prowadzenie działalności związanej z pracami zespołu konsultacyjno-terapeutycznego”	54.000	0	0	0	0	54.000
7.	Stowarzyszenie Sclerosis Multiplex	„Rehabilitacja i integracja osób chorych na Stwardnienie Rozsiane”	24.000	0	0	0	0	24.000
8.	Fundacja Marty Chojnowskiej „Przerwij Ciszę”	„Gabinet rehabilitacyjno-terapeutyczny MOTYLEK”	13.000	0	0	0	0	13.000
9.	Fundacja Marty Chojnowskiej „Przerwij Ciszę”	„Naucz się ze mną pracować”- kurs języka migowego i warsztaty z języka migowego dla 20 uczestników	13.000	0	0	0	0	13.000
10.	Polski Związek Emerytów, Rencistów i Inwalidów Zarząd Okręgowy w Płocku	Integracja środowiska emeryckiego ze społecznością lokalną przez organizowanie spotkań w kołach i klubach osiedlowych na terenie miasta Płocka	8.000	0	0	0	0	8.000
11.	Polski Związek Emerytów, Rencistów i Inwalidów Zarząd Okręgowy w Płocku	Organizowanie wczasów w Ogrodzie Działkowym dla emerytów i rencistów	10.000	0	0	0	0	10.000
12.	Katolickie Stowarzyszenie Pomocy im .św. Brata Alberta w Płocku	„Dom Dziennego Pobytu-„Seniorzy 2011”-„Stop Samotności”	22.000	0	0	0	0	22.000
13.	Katolickie Stowarzyszenie Pomocy im. św. Brata Alberta w Płocku	„Punkt Dożywiania-Wyrównać Szansę 2011”	25.000	0	0	0	0	25.000

14.	Polskie Towarzystwo Stomijne POL-ILKO w Płocku	„Organizacja spotkania wigilijno-noworocznego dla członków Polskiego Towarzystwa Stomijnego oraz osób ze stomią”	2.000	0	0	0	0	2.000
15.	Polski Związek Głuchych Koło Terenowe w Płocku	Ośrodek Rehabilitacji i Wsparcia Społecznego Inwalidów Słuchu przy kole Terenowym PZG w Płocku pt. „Szansa prosperowania inwalidów słuchu”	15.000	0	0	0	0	15.000
16.	Stowarzyszenie „Pomocna Dłoń” przy Specjalnym Ośrodku Szkolno-Wychowawczym Nr 2	Ośrodek Wsparcia dla Osób Niepełnosprawnych Intelktualnie i Ich Rodzin	35.000	0	0	0	0	35.000
17.	Stowarzyszenie Pomocy Osobom z Niepełnosprawnością Umysłową JESTEM	„Poznawać lepiej”-stymulacja psychoruchowa dzieci niepełnosprawnych	39.000	0	0	0	0	39.000
18.	Płockie Stowarzyszenie AMAZONKI	„Aktywność psychofizyczna kobiet po operacji raka piersi szansą na ich zdrowie”	4.000	0	0	0	0	4.000
19.	Polskie Stowarzyszenie Diabetyków Koło Pomocy Dzieciom i Młodzieży z Cukrzycą w Płocku	„Nie każda igła to narkotyk-ta igła to życie”-zakup osprzętu do pomp insulinowych, transport na turnus rehabilitacyjny	18.000	0	0	0	0	18.000
20.	Polski Czerwony Krzyż Zarząd Rejonowy w Płocku	„Czerwonokrzyska Gwiazdka”- art. spożywcze do paczek dla 200 osób	5.000	6.000	7.000	0	0	18.000
21.	Caritas Diecezji Płockiej	„Prowadzenie terapii i rehabilitacji dla podopiecznych Domu Dziennego Pobytu i Terapii dla Chorych z Chorobą Alzheimera”	52.000	54.000	0	0	0	106.000
22.	Caritas Diecezji Płockiej	Funkcjonowanie Hospicjum Caritas Diecezji Płockiej w Płocku- udzielanie pomocy i wsparcia osobom chorym w stanach terminalnych i ich rodzinom	44.000	46.000	0	0	0	90.000
23.	Polski Komitet Pomocy Społecznej w Płocku	„Pomoc rodzinom i osobom znajdującym się w trudnej sytuacji życiowej oraz wyrównywanie ich szans w ramach pomocy społecznej-Działania socjalno-pomocowe na rzecz dzieci i młodzieży, osób dorosłych i seniorów oraz osób niepełnosprawnych.	22.000	0	0	0	0	22.000
Razem			485.000	139.000	44.000	41.000	45.000	754.000

Wykaz organizacji pozarządowych, które otrzymały dotacje w ramach otwartego konkursu ofert na finansowe wsparcie realizacji zadań publicznych z zakresu pomocy społecznej w latach 2012-2016.

Zadanie

Pomoc rodzinom i osobom znajdującym się w trudnej sytuacji życiowej oraz wyrównywanie ich szans w ramach pomocy społecznej.

Lp.	Wnioskodawca	Tytuł zadania	Kwota dotacji z budżetu miasta Płocka na lata 2012-2016 (zł)					Razem
			2012	2013	2014	2015	2016	
1.	Polskie Stowarzyszenie Diabetyków Koło Pomocy Dzieciom i Młodzieży z Cukrzycą w Płocku	Cukrzyca Typu I a rzeczywistość	24.000,00	0	0	0	0	24.000,00
2.	Katolickie Stowarzyszenie pomocy im. Św. Brata Alberta w Płocku	Dom Dziennego Pobytu „Ciepła Izba”	36.000,00	40.000,00	0	0	0	76.000,00
3.	Katolickie Stowarzyszenie pomocy im. Św. Brata Alberta w Płocku	Punkt Dożywiania „Kromka Chleba”	30.000,00	0	0	0	0	30.000,00
4.	Stowarzyszenie Pomocy Osobom z Niepełnosprawnością Umysłową „Jestem” w Płocku	„Być jak inni” – wyrównywanie szans dzieci niepełnosprawnych poprzez wczesne wspieranie ich rozwoju	40.000,00	42.000,00	44.000,00	0	0	126.000,00
5.	Polski Związek Emerytów, Rencistów i Inwalidów Oddział Okręgowy w Płocku	Organizacja czasów w ogródkach działkowych dla emerytów, rencistów i inwalidów – mieszkańców Płocka	11.000,00	12.000,00	0	0	0	23.000,00
6.	Polski Związek Emerytów, Rencistów i Inwalidów Oddział Okręgowy w Płocku	„Godni zauważenia”	8.000,00	0	0	0	0	8.000,00
7.	Fundacja PANACEUM w Płocku	Równe szanse, równy dostęp – integracja osób niepełnosprawnych z terenu miasta Płocka poprzez aktywny udział w życiu społeczno-kulturalnym	3.000,00	0	0	0	0	3.000,00
8.	Stowarzyszenie Sclerosis Multiplex w Płocku	Rehabilitacja i integracja osób chorych na SM	27.000,00	0	0	0	0	27.000,00
9.	Polski Komitet Pomocy Społecznej w Płocku	Działania socjalno-bytowe na rzecz dzieci, młodzieży, osób dorosłych, seniorów oraz osób niepełnosprawnych i ich rodzin poprzez udzielanie pomocy żywnościowej najuboższym	14.000,00	0	0	0	0	14.000,00

		mieszkańcom Płocka						
10.	Polskie Stowarzyszenie Diabetyków Oddział Powiatowy w Płocku	Zacznij działać w sprawie cukrzycy. Od zaraz	12.000,00	0	0	0	0	12.000,00
11.	Stowarzyszenie „Pomocna dłoń” przy Specjalnym Ośrodku Szkolno-Wychowawczym nr 2 w Płocku	Ośrodek Wsparcia Dla Osób Niepełnosprawnych Intelktualnie i Ich Rodzin	40.000,00	0	0	0	0	40.000,00
12.	Płockie Stowarzyszenie „AMAZONKI”	Rehabilitacja psychofizyczna kobiet po raku piersi – luksus czy konieczność	5.000,00	0	0	0	0	5.000,00
13.	Bank Żywności w Płocku Związek Stowarzyszeń	„Prowadzenie Banku Żywności, by mieć skuteczną comiesięczną pomoc rodzinom i osobom	35.000,00	37.000,00	39.000,00	0	0	111.000,00
14.	Fundacja „PRZERWIJ CISZĘ” w Płocku	Pomóżmy sobie i innym	29.000,00	31.000,00	33.000,00	0	0	93.000,00
15.	Stowarzyszenie na Rzecz Osób z Autyzmem „Odzyskać Więzi”	Krok za krokiem – terapia pedagogiczna dla dzieci z autyzmem	20.000,00	0	0	0	0	20.000,00
16.	Stowarzyszenie na Rzecz Osób z Autyzmem „Odzyskać Więzi”	Krok za krokiem – terapia ruchem	20.000,00	0	0	0	0	20.000,00
	RAZEM		354.000,00	162.000,00	116.000,00	0	0	632.000,00

W listopadzie 2012 roku Zarządzeniem Nr 2450/2012 z dnia 29.11.2012r. Prezydenta Miasta Płocka dokonano wyboru oferentów na realizację zadania publicznego polegającego na organizacji i świadczeniu usług opiekuńczych na terenie miasta Płocka w okresie od 1 grudnia 2012 r. do 31 grudnia 2013 r., w formie powierzenia tego zadania wraz z udzieleniem dotacji na jego realizację. Powyższe przedstawia tabela.

Lp.	Wnioskodawca	Tytuł zadania	Kwota udzielonych dotacji z budżetu miasta Płocka na lata 2012-2013		
			2012	2013	Razem
1.	Fundacja Agencji Służb Społecznych w Warszawie	Organizowanie i świadczenie usług opiekuńczych, w tym specjalistycznych w miejscu zamieszkania z wyłączeniem specjalistycznych usług opiekuńczych dla osób z zaburzeniami psychicznymi	108 500,00 zł	1 155 000,00 zł	1 263 500,00 zł
2.	Polski Komitet Pomocy Społecznej w Płocku	"Nie jesteś sam" - usługi opiekuńcze dla mieszkańców miasta Płocka oraz działania socjalno-pomocowe na rzecz osób objętych usługami opiekuńczymi w mieście Płocku	93 000,00 zł	990 000,00 zł	1 083 000,00 zł
3.	Polski Czerwony Krzyż Zarząd Główny w Warszawie	Organizowanie i świadczenie usług opiekuńczych, w tym specjalistycznych w miejscu zamieszkania z wyłączeniem specjalistycznych usług opiekuńczych dla osób z zaburzeniami psychicznymi	108 500,00 zł	1 155 000,00 zł	1 263 500,00 zł
		Razem	310 000,00 zł	3 300 000,00 zł	3 610 000,00 zł

**Wykaz organizacji pozarządowych,
które otrzymały dotacje w ramach otwartego konkursu ofert
na realizację zadań publicznych
w zakresie przeciwdziałania uzależnieniom i patologiom społecznym oraz ochrony i promocji zdrowia w latach 2011-2015.**

Zadanie. Organizacja i prowadzenie klubów profilaktyki środowiskowej dla dzieci i/lub młodzieży na terenie miasta Płocka.

l.p.	Nazwa oferenta	Nazwa zadania	Wysokość dotacji z budżetów miasta Płocka na lata 2011 - 2015 [zł]					Razem
			2011	2012	2013	2014	2015	
1.	Zarząd Miejski TPD w Płocku	Prowadzenie Klubu Profilaktyki Środowiskowej „Przyjaciel Dziecka”	91 000	107 000	111 000	116 000	119 000	544 000
2.	Parafia św. Stanisława Kostki w Płocku	Prowadzenie działań na rzecz społeczności lokalnej miasta Płocka w zakresie profilaktyki uzależnień, rozwiązywania problemów alkoholowych, przeciwdziałania narkomanii oraz przemocy w rodzinie w Klubie Profilaktyki Środowiskowej „Nasz Domek” (placówka opiekuńczo-wychowawcza wsparcia dziennego - klub otwarty)	88 000	102 000	105 000	109 000	112 000	516 000
3.	Chorągiew Mazowiecka ZHP w Płocku	Prowadzenie Klubu Profilaktyki Środowiskowej „Przyjaciele”	89 000	100 000	103 000	-	-	292 000
4.	Stowarzyszenie Pomocy Dzieciom i Młodzieży KAI KAIROS w Płocku	Organizacja i prowadzenie Klubu Profilaktyki Środowiskowej „Szufłada” dla dzieci i młodzieży na terenie miasta Płocka	104 000	113 000	117 000	-	-	334 000
5.	Parafia Ducha Świętego w Płocku	Prowadzenie Klubu Profilaktyki Środowiskowej „Skarpiak” - placówki opiekuńczo-wychowawczej wsparcia dziennego w Płocku przy ul. Asnyka 2	90 000	106 000	108 000	112 000	115 000	531 000
6.	Parafia św. Benedykta w Płocku	Prowadzenie Klubu Profilaktyki Środowiskowej „AMICUS”	82 000	94 000	97 000	101 000	104 000	478 000
7.	Katolickie Stowarzyszenie Pomocy im. św. Brata Alberta w Płocku	Prowadzenie Klubu Profilaktyki Środowiskowej „Nasz Krąg”	86 000	102 000	106 000	-	-	294 000
8.	„Fundacja na Horyzoncie” w Płocku	Organizacja i prowadzenie Klubu Profilaktyki Środowiskowej	74 000	63 000	67 000	-	-	204 000
RAZEM:			704 000	787 000	814 000	438 000	450 000	3 193 000

Wykaz organizacji pozarządowych, którym powierzono organizację prowadzenia placówek opiekuńczo-wychowawczych wsparcia dziennego (świetlic miejskich) na terenie miasta Płocka.

L.p.	Wnioskodawca	Tytuł zadania	Kwota udzielonych dotacji z budżetów miasta Płocka na lata 2012 - 2014 [zł]			
			2012	2013	2014	Razem
1.	Chorągiew Mazowiecka ZHP Hufiec ZHP Płock	Organizacja i prowadzenie na terenie Płocka Świetlicy Miejskiej nr 10 „Przytulisko”	102.000,00	104.000,00	107.000,00	313.000,00
2.	Parafia św. Benedykta w Płocku	Organizacja i prowadzenie na terenie Płocka Świetlicy Miejskiej nr 2	127.000,00	129.000,00	132.000,00	388.000,00
3.	Zarząd Rejonowy PCK w Płocku	Organizacja i prowadzenie na terenie Płocka Świetlicy Miejskiej „Pszczółki”	87.000,00	89.000,00	92.000,00	268.000,00
4.	Zarząd Rejonowy PCK w Płocku	Organizacja i prowadzenie Ośrodka Wsparcia dla dzieci, młodzieży i dorosłych „Promyczek”	115.000,00	117.000,00	120.000,00	352.000,00
5.	Oddział Miejsko-Powiatowy TPD w Płocku	Prowadzenie na terenie Płocka Świetlicy Miejskiej nr 3 „Mali Czarodzieje”	117.000,00	119.000,00	122.000,00	358.000,00
6.	Katolickie Stowarzyszenie Pomocy im. św. Brata Alberta w Płocku	Prowadzenie Świetlicy Miejskiej nr 11 „Oaza”	116.000,00	118.000,00	121.000,00	355.000,00
Razem			664.000,00	676.000,00	694.000,00	2.034.000,00

VI. Nakłady finansowe na zadania pomocy społecznej.

Plan wydatków na 2013 rok

Dział	Rozdział	Rodzaj środków	Nazwa rozdziału	Opis szczegółowy	Kwota
801	80195	Własne gminy	Program na rzecz społeczności romskiej	Koszt pobytu w przedszkolu i zatrudnienie asystenta romskiego	27.000,00
851	85153	Własne gminy	Przeciwdziałanie narkomanii	Program na rzecz przeciwdziałania narkomanii	3.750,00
851	85154	Własne gminy	Przeciwdziałanie alkoholizmowi	Programy na rzecz przeciwdziałania alkoholizmowi	3.750,00
852	85201	Własne powiatu	Placówki opiekuńczo-wychowawcze	Pomoc dla wychowanków opuszczających placówki	170.000,00
852	85202	Własne gminy	Domy pomocy społecznej	Koszt pobytu mieszkańców Płocka w dps na terenie innych powiatów	2.000.000,00
852	85203	Własne gminy	Ośrodki wsparcia	Utrzymanie środowiskowych domów samopomocy	347.000,00
852	85203	Dotacja celowa	Ośrodki wsparcia	Utrzymanie środowiskowych domów samopomocy	528.300,00
852	85204	Własne powiatu	Rodziny zastępcze	Pomoc dzieciom umieszczonym w rodzinach zastępczych	2.126.608,00
852	85205	Własne gminy	Przeciwdziałanie przemocy w rodzinie	Pomoc ofiarom przemocy	160.000,00
852	85205	Dotacja celowa	Przeciwdziałanie przemocy w rodzinie	Pomoc ofiarom przemocy	0
852	85212	Dotacja celowa	Świadczenia rodzinne, fundusz alimentacyjny oraz składki na	Świadczenia rodzinne i fundusz alimentacyjny	26.360.000,00

Dział	Rozdział	Rodzaj środków	Nazwa rozdziału	Opis szczegółowy	Kwota
			ubezpieczenia emerytalne i rentowe		
852	85212	Własne gminy	Świadczenia rodzinne, F.A	Koszt obsługi świadczeń	543.000,00
852	85213	Dotacja celowa	Składki na ubezpieczenia zdrowotne	Składki od świadczeń pielęgnacyjnych	70.000,00
852	85213	Dotacja celowa	Składki na ubezpieczenia zdrowotne	Składki od zasiłków stałych	285.600,00
852	85214	Własne gminy	Zasiłki i pomoc w naturze	Świadczenia z pomocy społecznej	3.420.000,00
852	85214	Dotacja celowa	Zasiłki i pomoc w naturze	Świadczenia z pomocy społecznej	1.376.000,00
852	85216	Dotacja celowa	Zasiłki stałe	Zasiłki stałe	2.646.000,00
852	85219	Własne gminy	Ośrodki Pomocy Społecznej	Utrzymanie ośrodka pomocy społecznej	4.392.000,00
852	85219	Własne gminy	Ośrodki Pomocy Społecznej	Utrzymanie ZPS	2.350.000,00
852	85219	Dotacja celowa	Ośrodki Pomocy Społecznej	Utrzymanie ZPS	1.601.100,00
852	85220	Własne powiatu	Jednostki specjalistycznego poradnictwa, mieszkania chronione, OIK	Utrzymanie OIK i mieszkań chronionych	830.000,00
852	85228	Własne gminy	Usługi opiekuńcze i specjalistyczne usługi opiekuńcze	Usługi specjalistyczne	279.000,00
852	85228	Dotacja celowa	Usługi opiekuńcze i specjalistyczne usługi opiekuńcze	Usługi specjalistyczne	310.000,00
852	85295	Własne gminy	Pozostała działalność	Świetlice środowiskowe	1.040.000,00
852	85295	Własne gminy	Pozostała działalność	Hotel - Caritas	21.000,00
852	85295	Dotacja celowa	Pozostała działalność	Program „Pomoc państwa w	1.120.000,00

Dział	Rozdział	Rodzaj środków	Nazwa rozdziału	Opis szczegółowy	Kwota
				zakresie dożywiania”	
852	85295	Własne gminy	Pozostała działalność	Program „Pomoc państwa w zakresie dożywiania	1.323.000,00
852	85295	Własne gminy	Pozostała działalność	Prace społecznie-użyteczne	48.784,00
852	85295	EFS	Pozostała działalność	Projekt EFS „Rozwiń skrzydła”	705.700,65
852	85295	EFS	Pozostała działalność	Projekt EFS „KIS-nowa perspektywa”	412.940,00
853	85395	EFS	Pozostała działalność	Projekt EFS „Droga do aktywności”	1.364.086,74
853	85321	Dotacja celowa	Zespół ds. orzekania	Orzekanie do celów nie rentowych	195.000,00
853	85321	Porozumienia	Zespół ds. orzekania	Orzekanie do celów nie rentowych	156.000,00
853	85321	Własne powiatu	Zespół ds. orzekania	Orzekanie do celów nie rentowych	110.000,00
853	85324	Dotacja PFRON	PFRON	Ośrodek Rehabilitacji Zawodowej i Społecznej	72.596,00
853	85324	Własne powiatu	PFRON	Ośrodek Rehabilitacji Zawodowej i Społecznej	250.000,00
			OGÓLEM		56.648.215,39

VII. Osoby i rodziny korzystające z pomocy społecznej, rodzaje ich problemów oraz ich rozkład ilościowy.

1. Przesłanki przyznania pomocy w 2012 roku.

Tabela 1. Liczba rodzin i osób objętych pomocą społeczną w roku 2012

Wyszczególnienie	Liczba osób, którym przyznano decyzją świadczenie	Liczba rodzin-ogółem	Liczba osób w rodzinach
	2012	2012	2012
Świadczenia przyznane w ramach zadań zleconych i zadań własnych (bez względu na ich rodzaj, formę, liczbę oraz źródło finansowania)	6.342	5.218	10.268
Świadczenia przyznane w ramach zadań zleconych (bez względu na rodzaj, formę i liczbę)	48	48	76
Świadczenia przyznane w ramach zadań własnych (bez względu na rodzaj, formę i liczbę)	6.332	5.208	10.253
Pomoc udzielona w postaci pracy socjalnej ¹ , w tym:	0	5.639	11.044
* wyłącznie w postaci pracy socjalnej	0	421	776

Tabela 2. Powody przyznania pomocy w roku 2012

Powody trudnej sytuacji życiowej	Liczba rodzin	Liczba osób w rodzinach
	2012	2012
Ubóstwo	2.500	4.338
Bezdomność	140	200
Potrzeba ochrony macierzyństwa	46	201
Bezrobocie	2.973	5.616
Niepelnosprawność	1.584	2.400
Długotrwałą lub ciężką chorobą	1.373	2.123
Bezradność w sprawach opiekuńczo-wychowawczych i prowadzenia gospodarstwa domowego, w tym:	632	1.442
*rodziny niepełne,	209	729
*rodziny wielodzietne	70	398
Przemoc w rodzinie	22	82
Alkoholizm	278	446
Narkomania	28	33
Trudności w przystosowaniu do życia po zwolnieniu z Zakładu Karnego	78	96
Sytuacja kryzysowa	804	2.331

Pomoc osobom bezdomnym, realizowana jest przez organizacje pozarządowe na podstawie umów na świadczenie usług noclegowych w formie:

1. Noclegowni dla Bezdomnych Mężczyzn z terenu miasta Płocka z siedzibą przy ul. Sienkiewicza 54, ilość miejsc 50, prowadzonej przez Caritas Diecezji Płockiej,
2. Noclegowni dla Kobiet i Kobiet z Dziećmi z siedzibą przy ul. Misjonarskiej 22, ilość miejsc 20, prowadzonej przez Polski Komitet Pomocy Społecznej w Płocku,
3. Hostelu dla Bezdomnych Mężczyzn z terenu miasta Płocka wraz z doraźną pomocą medyczną i pielęgniarską z siedzibą przy ul. Sienkiewicza 54, liczba miejsc 3, prowadzonym przez Caritas Diecezji Płockiej.

2. Zadania wynikające z realizacji rządowych programów pomocy.

W ramach realizacji rządowego programu na rzecz społeczności romskiej w 2012 roku realizowano trzy projekty.

„Przedszkole jako możliwość zapewnienia dzieciom romskim właściwych warunków prawidłowego rozwoju oraz przygotowania do rozpoczęcia nauki w szkole”.

W ramach projektu, edukacją przedszkolną objęto łącznie *dziewięcioro* dzieci z płockiej społeczności romskiej, którym sfinansowano pobyt w przedszkolu z pełnym wyżywieniem, koszt zajęć dodatkowych (rytmika, gimnastyka korekcyjna, język angielski, nauka tańca towarzyskiego). Poprzez edukację przedszkolną dzieci miały możliwość pokonania barier edukacyjno-adaptacyjnych i przygotowania do rozpoczęcia nauki w szkole podstawowej w systemie zintegrowanym.

„Asystent edukacji romskiej” - był kontynuacją projektu realizowanego w latach ubiegłych. Zaangażowano 1 osobę ze społeczności romskiej, zatrudnioną w charakterze asystenta edukacji romskiej, który swoim działaniem objął 24 dzieci romskich ze szkół podstawowych i gimnazjów.

„Podręczniki i przybory szkolne dla uczniów romskich przełamaniem bariery finansowej dla ukończenia szkoły” – w ramach realizacji tego projektu zakupiono podręczniki i przybory szkolne oraz odzież i obuwie dla 18 uczniów romskich ze szkoły podstawowej i gimnazjum.

3. Realizacja projektów współfinansowanych z Europejskiego Funduszu Społecznego.

MOPS zgodnie z zasadami określonymi we właściwych dla danego programu dokumentach programowych i proceduralnych realizował 2 projekty:

1. **„Droga do aktywności”** - projekt systemowy złożony do dofinansowania w ramach Programu Operacyjnego Kapitał Ludzki 2007 – 2013, Priorytet VII Promocja integracji społecznej, Poddziałanie 7.1.1 Rozwój i upowszechnianie aktywnej integracji przez ośrodki pomocy społecznej 7.1.2 Rozwój i upowszechnianie aktywnej integracji przez powiatowe centra pomocy rodzinie. Celem głównym projektu było zwiększenie aktywności zawodowej lub społecznej wśród 140 mieszkańców miasta Płocka (nieaktywnych zawodowo, w tym rodziców posiadających dzieci wymagające opieki, bezrobotnych niepełnosprawnych, osób w wieku aktywności zawodowej, zagrożonych wykluczeniem społecznym, korzystających z pomocy MOPS w Płocku). Udział w projekcie w 2012 roku zakończyło 139 osób. Projekt jest kontynuowany w 2013 roku.

2. **„Razem dla rewitalizacji – pilotażowy program rewitalizacji społecznej Obszaru Starego Miasta w Płocku”** - w ramach Działania 1.2 Systemowe wsparcie instytucji pomocy i integracji społecznej. Projekt realizowany był w partnerstwie z Centrum Innowacji Społeczeństwa Informacyjnego oraz Zakładem Doskonalenia Zawodowego w Płocku. Łącznie w ramach programu objęto wsparciem 122 mieszkańców Obszaru Starego Miasta (76 kobiet i 46 mężczyzn). W trakcie realizacji projektu 9 osób podjęło zatrudnienie, 124 osoby ukończyły kursy zawodowe podwyższające kwalifikacje. Dzięki współpracy z Agencją Rewitalizacji Starówki ARS na obszarze objętym wsparciem została utworzona Świetlica Środowiskowa do której uczęszcza obecnie 28 dzieci. Projekt zakończony.

W roku 2013 będą realizowane kolejne 2 projekty:

3. **„KIS – Nowa Perspektywa”** - projekt realizowany w partnerstwie z Zakładem Doskonalenia Zawodowego. Celem głównym projektu jest zwiększenie aktywności zawodowej i społecznej 60 mieszkańców miasta Płocka, którzy są zagrożeni wykluczeniem społecznym, poprzez objęcie osób bezrobotnych oraz nieaktywnych zawodowo, korzystających z pomocy MOPS w Płocku, głównie z wykształceniem podstawowym i

zawodowym, w wieku 18-55 lat, kompleksowym wsparciem szkoleniowo-doradczym w ramach działania Klubu Integracji Społecznej.

4. „*Rozwiń skrzydła*” – w ramach Priorytetu VII Promocja integracji społecznej. Celem głównym projektu jest ograniczenie zjawiska pozostawania bez zatrudnienia i poprawa dostępu do rynku pracy 100 mieszkańców województwa mazowieckiego w tym 84 mieszkańców Miasta Płocka i 16 mieszkańców gminy Sanniki. Uczestnicy projektu będą mieli możliwość wzięcia udziału w kursach zawodowych oraz zostaną objęci wsparciem doradcy zawodowego, psychologa, prawnika i pedagoga. Na terenie Płocka zostanie zorganizowany Klub Środowiskowy dla uczestników i ich otoczenia.

4. Realizacja świadczeń rodzinnych

Miejski Ośrodek Pomocy Społecznej w Płocku zajmuje się realizacją świadczeń rodzinnych. Suma wydatków przeznaczonych w 2012 roku na świadczenia rodzinne wyniosła 17.213.498 zł.

Tabela 3. Wydatki na świadczenia rodzinne oraz środki z tytułu zwrotu świadczeń rodzinnych nienależnie pobranych za 2012 rok.

Wyszczególnienie		Wydatkowana kwota w zł	Kwota odzyskanych świadczeń w zł	Liczba przyznanych świadczeń	
Zasiłki rodzinne		4.912.566	62.424	56.201	
Dodatki do zasiłków rodzinnych		2.921.272	38.662	21.624	
w t y m z t y t u ł u :	Urodzenia dziecka	289.000	247	289	
	Opieki nad dzieckiem w czasie korzystania z urlopu wychowawczego	536.322	6.708	1.370	
	Samotnego wychowywania dziecka i utraty prawa do zasiłku dla bezrobotnych na skutek upływu ustawowego okresu jego pobierania	0	0	0	
	Samotnego wychowywania dziecka	825.770	11.708	4.736	
	Kształcenia i rehabilitacji dziecka niepełnosprawnego	318.940	4.463	4.212	
	w tym z tytułu:	Kształcenia i rehabilitacji dziecka niepełnosprawnego do 5 roku życia	54.060	642	901
		Kształcenia i rehabilitacji dziecka niepełnosprawnego powyżej 5 roku życia	264.880	3.821	3.311
	Rozpoczęcia roku szkolnego	349.400	7.639	3.494	
	Podjęcia przez dziecko nauki w szkole poza miejscem zamieszkania	4.480	0	56	
	tym z tytułu:	Na pokrycie wydatków związanych z zamieszkaniem w miejscowości, w której znajduje się szkoła	3.780	0	42
	Na pokrycie wydatków związanych z dojazdem do miejscowości, w której znajduje się szkoła	700	0	14	
Wychowywanie dziecka w rodzinie wielodzietnej		597.360	7.897	7.467	
Zasiłki rodzinne z dodatkami RAZEM		7.833.838	101.086	77.825	
Zasiłki pielęgnacyjne		5.369.535	12.843	35.095	
Świadczenia pielęgnacyjne		2.776.125	13.317	5.375	
Świadczenia opiekuńcze RAZEM		8.145.660	26.160	40.470	
Jednorazowa zapomoga z tytułu urodzenia dziecka		1.234.000	0	1.234	
OGÓLEM		17.213.498	127.246	119.529	

5. Piecza zastępcza.

Rodzinna piecza zastępcza.

W 2012 roku pomocą objęto 143 rodziny zastępcze, w których przebywało 203 dzieci (z czego 8 rodzin na podstawie zawartych porozumień, w których przebywało 9 dzieci) w tym:

- 102 rodziny spokrewnione, w których przebywało 131 dzieci,
- 37 rodzin niezawodowych, w których przebywało 49 dzieci,
- 3 zawodowe rodziny zastępcze o charakterze pogotowia rodzinnego, w których przebywało 21 dzieci,
- 1 zawodową rodzinę specjalistyczną, w której przebywało 2 dzieci.

Utworzono 14 nowych rodzin zastępczych, w których umieszczono 26 dzieci.

Od grudnia 2012 roku, na podstawie zawartej umowy, w mieście zaczęło funkcjonować trzecie pogotowie rodzinne.

Priorytetem w odniesieniu do usamodzielnianych wychowanków było podejmowanie wszelkich kroków, w celu ich życiowego usamodzielnienia i integracji ze środowiskiem.

Wychowankom, którzy opuścili rodziny zastępcze udzielono pomocy w następującej formie:

- zasiłku z tytułu kontynuowania nauki – 78 osobom,
- zasiłku na usamodzielnienie – 9 osobom,
- zasiłku na zagospodarowanie – 2 osobom,
- wyłączenie w postaci pracy socjalnej – 12 osobom.

Instytucjonalna piecza zastępcza.

Na terenie Płocka funkcjonują następujące placówki opiekuńczo-wychowawcze:

- Ośrodek Opiekuńczo-Wychowawczy (o łącznej liczbie miejsc 50 – od grudnia 2012 roku - 53),

- Trzy Rodzinne Domy Dziecka (o łącznej liczbie miejsc 24).

W skład Ośrodka wchodzi:

- Placówka Interwencyjna, ul. Mościckiego 27,

- Placówka Socjalizacyjna, ul. Mościckiego 6.

Placówka Interwencyjna zapewnia doraźną całodobową opiekę i wychowanie oraz zaspokaja niezbędne potrzeby dzieciom pozbawionym opieki rodziców ,znajdującym się w sytuacji kryzysowej. Łącznie w 2012 roku przebywało w Placówce 54 wychowanków.

Placówka Socjalizacyjna zapewnia całodobową opiekę i wychowanie oraz zaspokaja niezbędne potrzeby dzieciom pozbawionym opieki rodzicielskiej, dla których nie znaleziono rodzinnej opieki zastępczej. W 2012 roku w Placówce przebywało 38 wychowanków.

Placówki typu rodzinnego.

Zadaniem placówek typu rodzinnego jest całodobowa opieka i wychowanie dzieci częściowo lub całkowicie pozbawionych opieki rodziców w warunkach zbliżonych do domu rodzinnego, do czasu powrotu dziecka do rodziny, umieszczenia go w rodzinie adopcyjnej lub jego usamodzielnienia.

Rodzinny Dom Dziecka Nr 1, ul. Wyspiańskiego 26. W roku 2012 przebywało łącznie 12 wychowanków. W trakcie roku 2 wychowanków usamodzielniono, a 3 dzieci powróciło do rodzin naturalnych.

Rodzinny Dom Dziecka Nr 2, ul. Czwartaków 16 m 23-24. W 2012 roku przebywało 8 wychowanków.

Rodzinny Dom Dziecka Nr 3, ul. Kalinowa 80. W 2012 roku przebywało 15 wychowanków. W trakcie roku 5 dzieci powróciło do rodzin naturalnych.

6. Pomoc dla niepełnosprawnych.

Rehabilitacja społeczna osób niepełnosprawnych.

Dział Wsparcia i Rehabilitacji Społecznej, zajmuje się realizacją zadań z zakresu rehabilitacji społecznej, określonych ustawą z dnia 27 sierpnia 1997r. o rehabilitacji zawodowej i społecznej oraz zatrudnianiu osób niepełnosprawnych.

Tabela 4. Realizacja zadań wynikających z w/w ustawy w roku 2012

L.P	Rodzaj zadania	Wykonanie za 2012r (w zł)
1	Zwrot wydatków na instrumenty i usługi rynku pracy na rzecz osób niepełnosprawnych poszukujących pracy i nie pozostających w zatrudnieniu	113.467,55
2	Przyznawanie osobom niepełnosprawnym środków na rozpoczęcie działalności gospodarczej, rolniczej albo na wniesienie wkładu do spółdzielni socjalnej	301.676,60
3	Dokonywanie zwrotu kosztów wyposażenia stanowiska pracy osoby niepełnosprawnej	301.340,40
4	Finansowanie szkolenia i przekwalifikowania zawodowego osób niepełnosprawnych	1.020,00
5	Dofinansowanie kosztów funkcjonowania warsztatów terapii zajęciowej	1.849.500,00
6	Dofinansowanie uczestnictwa osób niepełnosprawnych i ich opiekunów w turnusach rehabilitacyjnych	193.821,50
	-osoby dorosłe -dzieci i młodzież	51.308,00
7	Dofinansowanie sportu, kultury, rekreacji i turystyki osób niepełnosprawnych, w tym dzieci i młodzież	5.166,00
8	Dofinansowanie zaopatrzenia w sprzęt rehabilitacyjny, przedmioty ortopedyczne i środki pomocnicze	351.551,58
	-osoby dorosłe -dzieci i młodzież	125.818,19
9	Dofinansowanie likwidacji barier architektonicznych, w komunikowaniu się i technicznych, w związku z indywidualnymi potrzebami osób niepełnosprawnych	356.630,73
	-osoby dorosłe -dzieci i młodzież	61.193,45
	Ogółem	3.712.494,00

Zadania:

- zwrot wydatków na instrumenty i usługi rynku pracy na rzecz osób niepełnosprawnych poszukujących pracy i nie pozostających w zatrudnieniu,
 - przyznawanie osobom niepełnosprawnym środków na rozpoczęcie działalności gospodarczej, rolniczej albo na wniesienie wkładu do spółdzielni socjalnej,
 - dokonywanie zwrotu kosztów wyposażenia stanowiska pracy osoby niepełnosprawnej,
 - finansowanie szkolenia i przekwalifikowania zawodowego osób niepełnosprawnych,
- należą do zadań z zakresu rehabilitacji zawodowej i realizowane były przez Miejski Urząd Pracy w Płocku. Na te zadania wydatkowano kwotę 717.504,55 zł.

Na terenie miasta Płocka funkcjonuje 6 warsztatów terapii zajęciowej, w których uczestniczy 125 osób niepełnosprawnych:

1. Warsztat Terapii Zajęciowej przy Zakładzie Karnym, ul. Sienkiewicza 22,
2. Warsztat Terapii Zajęciowej przy Stowarzyszeniu „Jestem”, ul. 3-go Maja 16,
3. Warsztat Terapii Zajęciowej przy TPD, ul. Kochanowskiego 7a,
4. Warsztat Terapii Zajęciowej przy Caritas Diecezji Płockiej, ul. Sienkiewicza 54,
5. Warsztat Terapii Zajęciowej przy TPD, ul. Królowej Jadwigi 9b,
6. Warsztat Terapii Zajęciowej przy parafii św. Jakuba Apostoła, ul. Harcerska 91

Na bieżącą działalność warsztatów w 2012 roku wydatkowano kwotę 1.849.500,00 zł ze środków PFRON (90%) oraz 205.500,00 zł (10%) ze środków samorządowych.

Powiatowy Zespół ds. Orzekania o Niepełnosprawności.

Do zadań Powiatowego Zespołu należy:

- wydawanie orzeczeń o stopniu niepełnosprawności osobom powyżej 16-tego roku życia,
- wydawanie orzeczeń o niepełnosprawności osobom poniżej 16-tego roku życia,
- wydawanie orzeczeń o wskazaniach do ulg i uprawnień,
- wydawanie legitymacji osobom niepełnosprawnym.

Na mocy porozumienia Zespół obsługiwał również mieszkańców powiatu płockiego.

Tabela 5. Liczba wydanych orzeczeń o stopniu niepełnosprawności dla osób powyżej 16-tego roku życia w latach 2010-2012

Stopień niepełnosprawności	Rok 2010	Rok 2011	Rok 2012
Znaczny	834	981	1.124
Umiarkowany	1.340	1.445	1.491
Lekki	783	749	675
Nie zaliczono lub odmowa	206	255	306
RAZEM	3.163	3.430	3.596

INSTYTUCJE POMOCY SPOŁECZNEJ W GMINIE – stan na 31.12.2012r.

WYSZCZEGÓLNIENIE		ROK 2012
Ośrodek pomocy społecznej		
Liczba jednostek organizacyjnych		1
Liczba osób, którym udzielono pomocy		6 342
Dom Pomocy Społecznej		
Liczba jednostek organizacyjnych		1
Liczba miejsc		80
Liczba osób korzystających		80
Środowiskowy Dom Samopomocy		
Liczba jednostek organizacyjnych		2
Liczba miejsc		45
Liczba osób korzystających		60
Noclegownie, schroniska, domy dla bezdomnych		
Liczba jednostek organizacyjnych		2
Liczba miejsc		73
Liczba osób korzystających		200
Mieszkania chronione		
Liczba jednostek organizacyjnych		7
Liczba miejsc		20
Liczba osób korzystających		23
Ośrodki Interwencji Kryzysowej		
Liczba jednostek organizacyjnych		1
Liczba miejsc - Hostel		8
Liczba osób korzystających		518
Ośrodek opiekuńczo-wychowawczy		
Liczba jednostek organizacyjnych		2
Liczba miejsc		53
Liczba osób korzystających		92
Ośrodek Rodzinnej Pieczy Zastępczej		
Liczba jednostek organizacyjnych		1
Liczba osób korzystających		138
Placówki opiekuńczo-wychowawcze wsparcia dziennego		
Liczba jednostek organizacyjnych		21
Liczba osób korzystających		518
Warsztaty Terapii Zajęciowej		
Liczba jednostek organizacyjnych		6
Liczba osób korzystających		125

VIII. Ocena zasobów pomocy społecznej wraz z rekomendacjami.

W przedłożonej ocenie zasobów pomocy społecznej miasta Płocka za rok 2012 została przedstawiona realizacja zadań własnych i zleconych gminie, zadań własnych i zleconych powiatowi, zadań wynikających z rządowych programów pomocy społecznej oraz projektów współfinansowanych ze środków Europejskiego Funduszu Społecznego.

W przedstawionym opracowaniu znalazły się również informacje dotyczące charakterystyki społeczno-demograficznej gospodarstw domowych objętych pomocą społeczną w 2012 roku. Biorąc pod uwagę analizę lokalnej sytuacji społeczno-demograficznej oraz ocenę zasobów pomocy społecznej podczas planowania budżetu na zadania z zakresu pomocy społecznej na rok następný należy wziąć pod uwagę następujące kwestie:

1. konieczność zwiększenia środków finansowych na zadania związane z:

- finansowaniem pobytu mieszkańców miasta Płocka w domach pomocy społecznej na terenie innych powiatów – coroczny wzrost średniomiesięcznej kwoty utrzymania mieszkańców w domach pomocy społecznej oraz małe zaangażowanie rodzin w partycypacji w kosztach utrzymania członka rodziny w dps-ach wpływa na wzrost wydatków,
- wypłatą zasiłków i realizacją pomocy w naturze, w związku ze zwiększeniem kryterium dochodowego uprawniającego do korzystania z pomocy społecznej,
- utrzymaniem środowiskowych domów samopomocy,
- pomocą ofiarom przemocy,
- zapewnieniem środków na bieżącą działalność Miejskiego Ośrodka Pomocy Społecznej w Płocku,
- zlecaniem zadań z pomocy społecznej organizacjom pozarządowym.

2. poprawę infrastruktury MOPS w Płocku:

- pozyskanie nowych lokali dla ZPS Nr 1 i Działu Świadczeń Rodzinnych – dotychczasowe lokale nie są dostosowane do potrzeb osób niepełnosprawnych,
- utworzenie świetlic środowiskowych na osiedlach Ciechomice, Wyszogrodzka, Mickiewicza/Kochanowskiego – brak świetlic na tych osiedlach nie zabezpiecza potrzeb wynikających z konieczności wsparcia dzieci i młodzieży,
- zwiększenie nakładów finansowych na bieżącą działalność istniejących świetlic środowiskowych,
- pozyskanie lokali na mieszkania chronione i poprawę warunków w dotychczasowych mieszkaniach chronionych – 22.04.2012r. weszło w życie Rozporządzenie Ministra Pracy i Polityki Społecznej, które określa rodzaj i zakres wsparcia świadczonego w mieszkaniu chronionym oraz warunki kierowania i pobytu. W związku z tym do 2014 roku zachodzi konieczność dostosowania istniejących mieszkań chronionych do warunków określonych w rozporządzeniu,
- zmiana siedziby Środowiskowego Domu Samopomocy Nr 1,
- remont instalacji wodno-kanalizacyjnej w budynku ul. Wolskiego 4,
- budowa windy dla osób niepełnosprawnych w budynku MOPS przy ul. Wolskiego 4 – obecna platforma nie spełnia oczekiwań osób niepełnosprawnych z powodu trudności w obsłudze i częstej awaryjności,
- budowa parkingu przy ul. Wolskiego 4 z przeznaczeniem dla osób niepełnosprawnych korzystających z pomocy Ośrodka,
- ogrodzenie działki przy ul. Wolskiego 4 i uruchomienie systemu monitoringu wizyjnego (zabezpieczenie budynku przed dewastacją).

3. zabezpieczenie potrzeb osób bezdomnych:

- utworzenie noclegowni wraz z ogrzewalnią.

Projekt zakłada utworzenie noclegowni dla osób bezdomnych, dostosowanej do potrzeb osób niepełnosprawnych czynnej całodobowo oraz ogrzewalni jako placówki niskoprogramowej czynnej w godzinach nocnych.

4. realizację zadań wynikających z ustawy z dnia 9 czerwca 2011 roku o wspieraniu rodziny i systemie pieczy zastępczej:

- rozwój rodzinnej pieczy zastępczej poprzez tworzenie kolejnych rodzin zastępczych zawodowych,
- zabezpieczenie środków na realizację zadań z zakresu pieczy zastępczej (rodziny zastępcze, usamodzielnianie wychowanków).

Planując środki finansowe na realizację zadań z zakresu pomocy społecznej należy zwrócić szczególną uwagę na działania ukierunkowane na polepszenie warunków życia najsłabszych grup społecznych, zagrożonych wykluczeniem społecznym oraz na tworzenie warunków umożliwiających im aktywne uczestnictwo w życiu społecznym. Priorytetowym wydaje się być stworzenie odpowiednich warunków finansowych i organizacyjnych umożliwiających podjęcie działań adresowanych do osób starszych i samotnych.